

# 消 防 年 報

令和 5 年刊行 第 5 3 号

不破消防組合消防本部

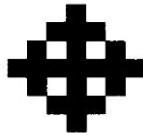
## はじめに

この消防年報は、令和4年中の不破消防組合の消防諸般の状況及び、令和5年度の予算、現勢、組織を収録し、広くその実態を紹介するとともに消防をご理解いただくための参考資料として編集しました。

この年報を通じて、本組合に対し、ますますのご指導、ご協力をいただければ幸いと存じます。

令和5年6月

不破消防組合消防本部



### 垂井町民憲章

私たちは、伊吹おろしの風雪にたえてきた垂井町の町民です。

私たちは、みんなで力をあわせ、いきいきとしたよい町づくりにねがいをこめて、この町民憲章を定めます。

- ・ 緑と花と太陽のある明るいまちをつくりましょう。
- ・ きまりを守り、若いも若きも手を取りあって、幸せの輪をひろげましょう。
- ・ からだをきたえ、仕事にはげみ、くらしに生きがいをみつけましょう。
- ・ 香り高い文化にしたしみ、こころ豊かな教養を身につけましょう。
- ・ 青少年に希望と誇りをもたせ、伸びゆくまちをめざしましょう。



### 関ヶ原町民憲章

わたしたちのふるさと関ヶ原は、東西文化の接点にある地理的・歴史的な要所で、風土豊かな町です。

わたしたちはこの町に生きる幸せを感謝し、先人の気概を今によみがえらせ、活気ある希望にみちた町づくりを願い、この憲章を定めます。

- 美しい自然を護り、誇りある歴史と伝統を大切にします。
- ふれ合いを大切にし、思いやりの輪を広げます。
- 教養を高め、豊かな環境とかおり高い文化の創造に努めます。
- 心身を鍛え、生きがいある人生を築きます。
- ふるさとを受け継ぐすこやかな青少年の育成を目ざします。

## 不破郡の概要

### 垂井町

垂井町は、昭和29年9月10日旧垂井町を中心に互いに隣接し、民情・風俗・経済面に共通性をもった宮代村、表佐村、府中村、岩手村、荒崎村の一部（綾戸）が合併し「垂井町」と称し、同年12月1日合原村を編入合併し、半農、半商工の町として発足しました。

垂井町は、名神高速道路関ヶ原・大垣インターチェンジの中間にあって、中京、関西を結ぶベルト地帯にあります。また、国道21号線、県道大垣・関ヶ原線が東西に走っているため、交通の要衝として栄えてきたところで、東西交流による高い文化をはぐくみ、歴史的文化遺産を今日に残しています。また、「ひととまちが輝く 地域共創都市 ～さらなる やさしさと活気を求めて～」を将来像とし、その実現に向け「協働」・「安全・安心」など7つのまちづくりテーマを設定し取り組んでいます。

### 関ヶ原町

関ヶ原町は、昭和29年9月1日旧関ヶ原町、今須村、玉村及び岩手村の一部（大高）が合併し、今日の「関ヶ原町」が誕生しました。

関ヶ原町は、日本のほぼ中央にある岐阜県の西端に位置し、北からは伊吹山を主峰とする伊吹山地、南からは鈴鹿山脈が迫る天嶮の地形で、今から約400年前に勃発した天下分目の「関ヶ原合戦」の舞台となり、東西に中山道、南に伊勢街道、北に北国街道と古くから交通の要衝として発展を遂げてきた町です。

今では、東海道本線、東海道新幹線、名神高速道路、国道21号線・365号線などの交通幹線が集中するとともに名神関ヶ原インターチェンジ、伊吹山ドライブウェイ、東海自然歩道も整備され「歴史と観光」の町として年間百万人を超える観光客が訪れています。また、町の目指す将来像「笑顔あふれ 活みなぎる 古戦場のまちせきがはら」の実現に向けて、さまざまな行政施策に取り組んでいます。

# 不破消防組合の沿革

## 1964年（昭和39年）

- 4月 1日 関ヶ原町常備消防発足（関ヶ原町消防本部、職員12名のうち7名は役場職員が兼務）消防ポンプ自動車1台、指令車兼事務連絡車1台配備  
名神高速道路尼崎IC～関ヶ原ICが開通し区間方式で火災・救急を担当
- 4月22日 日本道路公団から救急車1台の貸与（寄贈）を受け救急業務を開始

## 1967年（昭和42年）

- 4月 1日 垂井町常備消防発足（垂井町消防本部、職員7名）  
消防ポンプ自動車1台配備

## 1968年（昭和43年）

- 3月15日 アルナ工機株より救急車寄贈、垂井消防署に配備
- 4月18日 消防本部を置かなければならない政令指定を垂井町、関ヶ原町がうける
- 5月 1日 岐阜県知事、組合消防設立許可。垂井町、関ヶ原町消防組合を1消防本部2署で発足。消防本部を垂井町に置き、東消防署と併設。垂井町管内を東消防署、関ヶ原町管内を西消防署とする
- 10月17日 水槽付消防ポンプ自動車購入、東消防署に配備
- 11月 1日 超短波、消防無線電話購入開局
- 11月29日 ニチボー(株)関ヶ原工場女子寮から出火、2棟延べ1,679㎡を全焼

## 1969年（昭和44年）

- 2月 1日 西消防署庁舎を移転。関ヶ原町役場前庁舎から国道21号線沿線に移転
- 4月18日 指令車購入、消防本部に配備
- 4月30日 伊吹山ドライブウェイ（15k p）転落事故（重軽傷者4名）
- 7月 5日 関ヶ原町秋葉地内で土砂崩れ。避難命令2世帯8名。翌日4世帯17名
- 7月11日 避難命令解除
- 7月30日 関ヶ原町西町地内にて火災車両が店舗に衝突

## 1970年（昭和45年）

- 2月23日 救急車購入、西消防署に配備
- 12月1日 国鉄関ヶ原駅構内にて電車火災

## 1971年（昭和46年）

- 5月1日 救急車のサイレンを変更し、ピーポーサイレンを採用する。
- 11月21日 第1回不破郡消防操法大会が関ヶ原町にて開催
- 12月20日 垂井町、関ヶ原町消防組合例規集発行

## 1972年（昭和47年）

- 8月9日 伊吹山ドライブウェイ（11.1k p）マイクロバス転落事故  
（死者10名 重傷者12名）

## 1973年（昭和48年）

- 1月24日 垂井町の店舗火災 1,357 m<sup>2</sup>全焼
- 7月10日 救急車予備車購入、西消防署に配備
- 7月18日 ユニチカ(株)垂井工場女子寮火災 延べ2,897 m<sup>2</sup>全焼  
（死者2名 負傷者2名）
- 8月1日 消防係に救助班を置く。

## 1974年（昭和49年）

- 4月1日 垂井町、関ヶ原町消防組合を不破消防組合と名称変更する。  
日本自動車工業会より救急車寄贈、東消防署に配備
- 9月11日 消防ポンプ自動車更新、西消防署に配備

## 1975年（昭和50年）

- 8月3日 第24回岐阜県消防操法大会、垂井町立不破中学校グラウンドで  
開催

## 1976年（昭和51年）

- 3月22日 西消防署庁舎完成に伴い開署式
- 4月15日 名神高速道路区間方式から上下線方式に変更
- 7月15日 伊吹山ドライブウェイにて救助訓練
- 9月9日 台風17号による風水害

## 1977年（昭和52年）

- 3月 1日 第1回消防競錬会開催
- 4月15日 第1回救助技術競錬会開催

## 1978年（昭和53年）

- 4月22日 消防本部及び東消防署庁舎完成に伴い落成式並びに組合発足十周年記念式典開催
- 8月26日 化学消防車購入、東消防署に配備
- 12月 1日 垂井町塚の宮工場火災、1,150 m<sup>2</sup>全焼

## 1979年（昭和54年）

- 7月31日 水槽付消防ポンプ自動車購入、西消防署に配備

## 1980年（昭和55年）

- 7月30日 消防ポンプ自動車更新、東消防署に配備
- 12月25日 日本損害保険協会より救急自動車寄贈、西消防署に配備

## 1981年（昭和56年）

- 1月 7日 名神高速道路上り 391.2 k p で多重事故  
(車両 33 台 死者 4 名 負傷者 14 名)
- 1月～2月 豪雪による被害が発生
- 11月10日 救助工作車購入、東消防署に配備
- 11月18日 幼年消防クラブ結成
- 11月24日 資機材搬送車購入、東消防署に配備
- 12月 8日 林野火災特別区域（西濃）地域の指定を受ける。

## 1982年（昭和57年）

- 1月 7日 名神高速道路上り 391 k p で多重事故  
(車両 50 台 重軽傷者 11 名)

## 1983年（昭和58年）

- 4月26日 指令車更新、消防本部に配備
- 9月 9日 隣接給食会社による集団食中毒（管内搬送者 15 名）
- 10月31日 小型動力ポンプ付水槽車購入、東消防署に配備
- 12月 1日 救急医療情報システム運用開始

## 1984年（昭和59年）

- 6月29日 救急車兼広報車更新、西消防署に配備
- 9月4日 岐阜県総合防災訓練、垂井町相川河川敷にて実施

## 1985年（昭和60年）

- 2月11日 日本損害保険協会より救急車寄贈、東消防署に配備
- 4月1日 名神高速道路、米原IC開通 担当区域の変更

## 1986年（昭和61年）

- 2月25日 岐阜県防災行政無線開局
- 10月1日 水槽付消防ポンプ自動車更新、東消防署に配備

## 1987年（昭和62年）

- 1月1日 東消防署・西消防署に救助隊を配備
- 3月4日 消防組合、消防庁長官表彰竿頭授受章
- 5月3日 垂井町、製材所火災 1,441 m<sup>2</sup>全焼
- 9月30日 消防ポンプ自動車（高圧ポンプ付）更新、西消防署に配備
- 11月1日 第33回岐阜県消防大会が垂井町文化会館で開催

## 1988年（昭和63年）

- 3月5日 職員、B型肝炎検査及び予防接種（第1回）を実施
- 4月1日 日本損害保険協会より消防ポンプ自動車寄贈、東消防署に配備
- 5月23日 消防組合発足20周年記念式典開催
- 6月14日 日本防火協会より防火広報車寄贈、消防本部に配備

## 1989年（平成元年）

- 4月2日 4週6休制実施
- 9月18日 防火の集い消防ふれあい広場開催

## 1990年（平成2年）

- 11月21日 三甲(株)より救急車寄贈、東消防署に配備



## 1991年（平成3年）

- 2月14日 日本損害保険協会より救急車寄贈、西消防署に配備
- 8月15日 救急救命士法施行
- 11月9日 幼年消防鼓笛隊結成

## 1992年（平成4年）

- 7月23日 パーソナルコンピューター導入

## 1993年（平成5年）

- 4月1日 土曜閉庁実施（4週8休）
- 5月19日 本部指令車更新、消防本部に配備
- 10月14日 第1回普通救命講習会開催
- 10月29日 ユニチカ(株)垂井工場女子寮火災、2,318 m<sup>2</sup>全焼

## 1994年（平成6年）

- 1月20日 本部指令装置更新
- 11月24日 救急救命士誕生

## 1995年（平成7年）

- 1月17日 阪神淡路大震災 災害救助隊として救助隊、水槽車隊が出動
- 1月30日 水槽付消防ポンプ自動車更新、西消防署に配備
- 4月1日 本部機構の一部改正により3課1室6係を設置  
岐阜県新防災行政無線システム運用開始  
岐阜県新救急医療情報システム運用開始
- 11月27日 高規格救急車（フルタイム4WD）購入、東消防署に配備

## 1996年（平成8年）

- 1月1日 高規格救急車運用開始
- 10月1日 消防職員委員会発足
- 12月19日 消防ポンプ自動車更新、東消防署に配備

## 1997年（平成9年）

- 5月28日 防災ヘリコプター総合訓練実施（朝倉運動公園）
- 8月1日 滅菌・消毒室を兼ねた救急資器材庫設置
- 10月6日 管内にて第2回岐阜県緊急援助隊訓練開催

## 1998年（平成10年）

- 6月10日 空気膨張式エアータント購入、東消防署に配備
- 6月29日 資器材搬送車更新、東消防署に配備
- 7月7日 消防組合発足三十周年記念式典開催

## 1999年（平成11年）

- 11月2日 救助工作車更新、東消防署に配備

## 2000年（平成12年）

- 1月12日 本部指令室において不破郡管内統一の独居老人緊急通報システムを運用開始
- 6月13日 岐阜県行政情報ネットワーク（RENTAI）接続
- 9月13日 日本損害保険協会より水槽付消防ポンプ車寄贈、東消防署に配備

## 2001年（平成13年）

- 10月25日 指揮車購入、消防本部に配備

## 2002年（平成14年）

- 11月15日 高規格救急車購入、西消防署に配備

## 2003年（平成15年）

- 8月20日 屈折はしご車（Σ20）購入、東消防署に配備

## 2004年（平成16年）

- 4月1日 三部制勤務実施
- 11月22日 消防ポンプ自動車（CD-1型）更新、西消防署に配備

## 2005年（平成17年）

- 5月23日 本部指令室に岐阜県総合防災情報システム端末装置設置、運用開始
- 8月3日 自動体外式除細動器（AED）購入、東署救急車に配備
- 12月21日 西消防署に滅菌・消毒室を兼ねた救急資器材庫設置

## 2006年（平成18年）

- 3月15日 高機能消防指令センター（I型）運用開始
- 6月28日 査察車購入、東消防署に配備
- 10月30日 高規格救急車購入、東消防署に配備

## 2007年（平成19年）

- 7月 2日 緊急地震速報端末（CATV catfish）、指令室・待機室に設置

## 2008年（平成20年）

- 7月 8日 連絡車購入、西消防署に配備
- 9月22日 消防ポンプ自動車更新、東消防署に配備
- 12月15日 東消防署基地局無線機更新（アナログ）

## 2009年（平成21年）

- 9月24日 東消防署仮眠室を個室化
- 11月30日 小型動力ポンプ付水槽車更新、東消防署に配備

## 2010年（平成22年）

- 3月19日 高規格救急車更新、東消防署に配備
- 6月10日 本部指令車更新、消防本部に配備
- 8月31日 エンジンカッター購入、東消防署タンク車に配備
- 12月24日 水槽付消防ポンプ自動車更新、西消防署に配備

## 2011年（平成23年）

- 3月16日 東日本大震災 緊急消防援助隊派遣
- 9月26日 西消防署仮眠室を個室化

## 2012年（平成24年）

- 10月12日 高規格救急車更新、西消防署に配備

## 2013年（平成25年）

- 10月25日 加圧排煙機購入、東消防署に配備
- 12月26日 新型油圧救助資機材（油圧カッター）更新、東消防署救助工作車に配備

## 2014年（平成26年）

- 5月 2日 救助用ボート更新、東消防署に配備
- 9月22日 屋内進入用可搬式投光器購入、東消防署タンク車に配備

## 2015年（平成27年）

- 3月 1日 消防救急デジタル無線運用開始・高機能消防指令センター（I型）部分更新
- 9月 2日 積載車更新、東消防署に配備
- 9月28日 削岩機更新、東消防署救助工作車に配備

## 2016年（平成28年）

- 3月23日 消防本部東消防署車庫耐震補強工事
- 10月17日 ラムシリンダー購入、東消防署救助工作車に配備
- 11月18日 レスキューフレーム購入、東消防署救助工作車に配備
- 11月30日 岐阜県防災情報通信システム「地上系」運用開始

## 2017年（平成29年）

- 6月15日 消防本部玄関改修

## 2018年（平成30年）

- 2月 1日 岐阜県防災情報通信システム「移動系」運用開始
- 3月26日 名神高速道路上り 384.1k p 大型トラックと大型観光バスの追突事故  
(死者 1名 重軽傷者 38名)

## 2019年（平成31年・令和元年）

- 2月12日 消防本部グラウンド舗装
- 2月20日 水槽付消防ポンプ自動車更新、東消防署に配備
- 9月20日 緊急車両ドライブレコーダー取付
- 10月 1日 高規格救急自動車更新、東消防署に配備
- 10月24日 新型油圧救助資機材（スプレッダー）更新、東消防署救助工作車に配備

## 2020年（令和2年）

- 4月 1日 職員数54名（再任用1名含む）
- 12月 7日 移動式コンプレッサーユニット購入 消防本部に配備

## 2021年（令和3年）

- 4月 1日 職員数54名
- 7月19日 熱海市伊豆山土石流災害 緊急消防援助隊派遣

## 2022年（令和4年）

- 3月29日 高機能消防指令センター（離島型）更新
- 4月 1日 職員数52名

## 2023年（令和5年）

- 1月23日 指揮支援車更新、消防本部に配備
- 3月13日 消防本部東消防署庁舎耐震補強工事
- 3月22日 職員定数55名を64名に改正
- 4月 1日 職員数54名

## 目 次

### 消防情勢

不破消防組合の概要	1
消防財政	3
消防相互応援協定等締結状況	4
消防本部（署）組織及び事務分掌	6
職員の年齢・勤続年数・居住地	11
職員教養実施状況	12
職員資格取得状況	13
車両配置状況	14
消防水利施設状況	15
通信施設・119受信状況	16

### 気象

月別天気状況	17
月別気象状況	17
月別雨量状況	17

### 火災救急統計

署別火災状況	18
月別火災件数・損害額	19
曜日別火災件数	19
令和4年中火災発生状況	20
過去10年間の火災状況	21
月・曜日・時間別救急出動件数	22
署別救急出動件数	23
署別救急搬送人員数	24
救助出動状況	25
救急医療情報科目・曜日別案内状況	26
救急医療情報科目・月別案内状況	26
救急医療情報曜日・月別案内状況	27
救急医療情報時間別案内状況	27
救急医療情報科目・受信別状況	27

## 予防統計

火災予防条例関係届出状況	28
消防関連行事実施表	28
防火対象物一覧表	29
消防用設備等の設置状況	30
防火管理者選任状況	31
建築確認申請同意及び通知状況	32
用途別建築確認申請同意及び通知状況	32
危険物施設等の状況	33
危険物許可・届出状況	33
火薬類・高圧ガス・ 液化石油ガスの届出状況	34

## 消防団

消防団組織	35
消防団現勢	36

## 消防クラブ

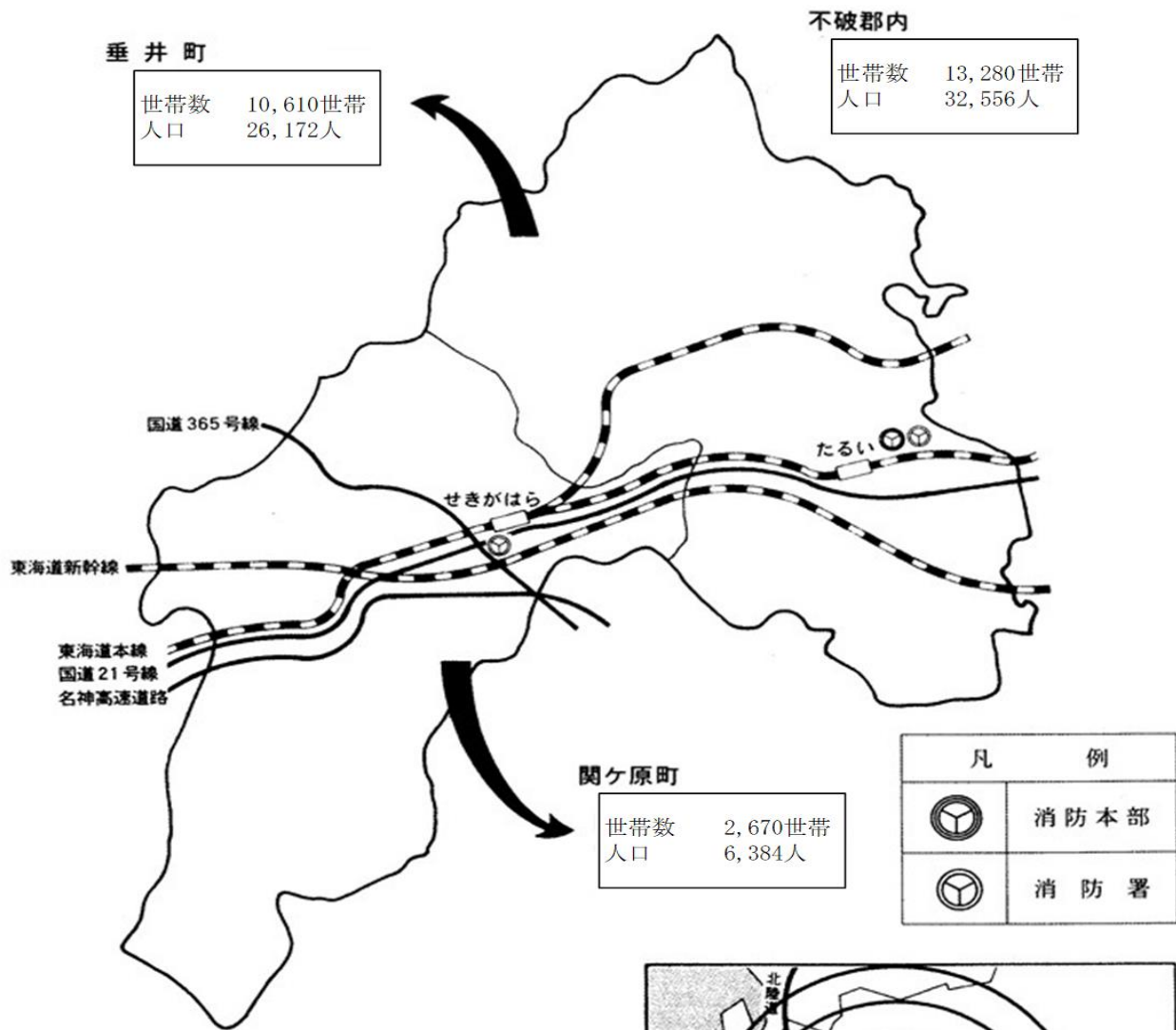
女性防火クラブ状況	37
少年消防クラブ状況	37
幼年消防クラブ状況	38

# 消防情勢



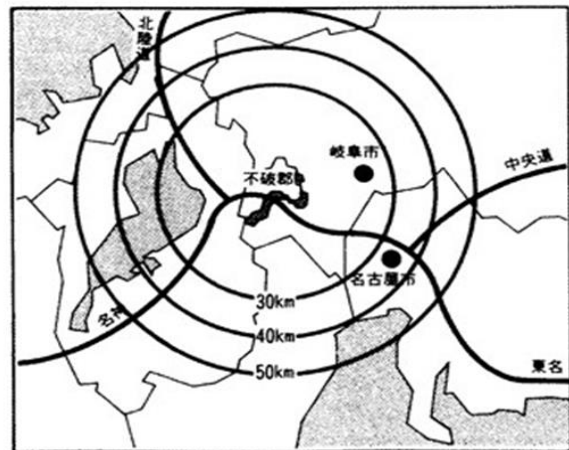
# 不破消防組合の概要

(令和5年4月1日現在)



## 位置と状況

	垂井町	関ヶ原町
東 経	136度31分	136度28分
北 緯	35度22分	35度21分
海 抜	30.6m	134m
面 積	57.09 km <sup>2</sup>	49.28 km <sup>2</sup>



## 消防本部・東消防署



所在地	〒503-2121 岐阜県不破郡垂井町2466番地の2 TEL 0584-23-2030(代) FAX 0584-22-1914
建築構造	鉄筋コンクリート 3階建
延べ面積	1,241.40平方メートル
建築年月日	昭和53年4月完成

## 西消防署



所在地	〒503-1501 岐阜県不破郡関ヶ原町大字関ヶ原2566番地の1 TEL 0584-43-0119 FAX 0584-43-0473
建築構造	鉄筋コンクリート 2階建
延べ面積	427.51平方メートル
建築年月日	昭和51年3月完成

## 令和5年度不破消防組合一般会計歳入歳出予算

### 歳 入

(単位：千円)

款	5年度予算	4年度予算	比 較
分担金及び負担金	567,322	476,301	91,021
使用料及び手数料	300	300	
国庫支出金		32,742	△ 32,742
財産収入	2	4	△ 2
繰入金		40,000	△ 40,000
繰越金	41,000	53,500	△ 12,500
諸収入	11,820	4,784	7,036
県支出金			
組合債		159,300	△ 159,300
歳入合計	620,444	766,931	△ 146,487

△は減

※分担金及び負担金の内訳            垂井町 396,544千円    関ヶ原町 170,778千円

### 歳 出

(単位：千円)

款	5年度 予算額	4年度 予算額	比 較	本年度予算額財源内訳			一般財源
				特 定 財 源			
				国県支出金	地 方 債	そ の 他	
議会費	73	73					73
総務費	45,134	259,189	△ 214,055			136	44,998
消防費	516,594	470,295	46,299			11,987	504,607
公債費	55,643	34,374	21,269				55,643
予備費	3,000	3,000					3,000
歳出合計	620,444	766,931	△ 146,487			12,123	608,321

△は減

## 消防相互応援協定等締結状況

### 隣接応援協定

締結年月日	相手側	内 容
昭和46年12月15日 (改正 平成19年10月1日)	大垣消防組合	消 防 業 務 救 急 業 務
昭和54年10月 1日 (改正 平成19年10月1日)	養 老 町	
平成18年 4月 1日	湖北地域消防組合	

### 名神高速道路相互応援協定

締結年月日	相手側	内 容
昭和58年 6月 1日	羽島市、大垣消防組合 養老町 湖北地域消防組合から以西 大津市までの通過消防本部	消 防 業 務 救 急 業 務

### 岐阜県内の高速道路における消防相互応援協定

締結年月日	相手側	内 容
令和 2年11月 4日	岐阜市、大垣消防組合、高山市 多治見市、中濃消防組合 中津川市、瑞浪市、羽島市 恵那市、加茂消防事務組合 土岐市、各務原市、飛騨市 郡上市、羽島郡広域連合 養老町、揖斐郡消防組合	消 防 業 務 救 急 業 務

岐阜県広域消防相互応援協定

締結年月日	相手側	内 容
平成29年 4月 1日	岐阜県内の市町村 消防の一部事務組合及び 消防を含む一部事務組合	大規模な地震、風水害 大規模な林野、高層建築物 危険物施設、 トンネル等火災 集団的な救急救助事故 大規模な災害又は 特殊な事故災害

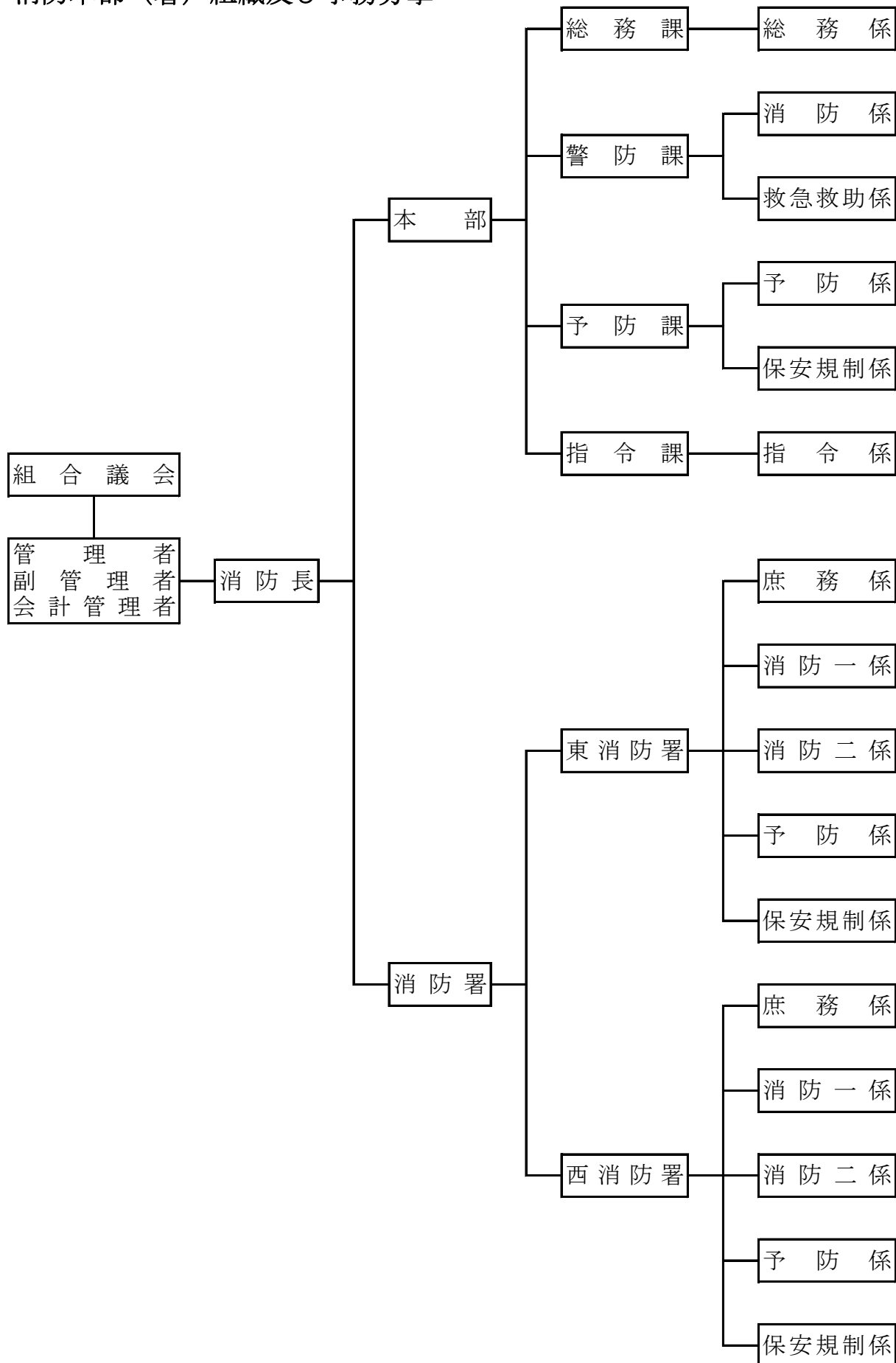
岐阜県防災ヘリコプター支援協定

締結年月日	相手側	内 容
平成31年 1月 1日	岐 阜 県	消 防 業 務 救 急 業 務

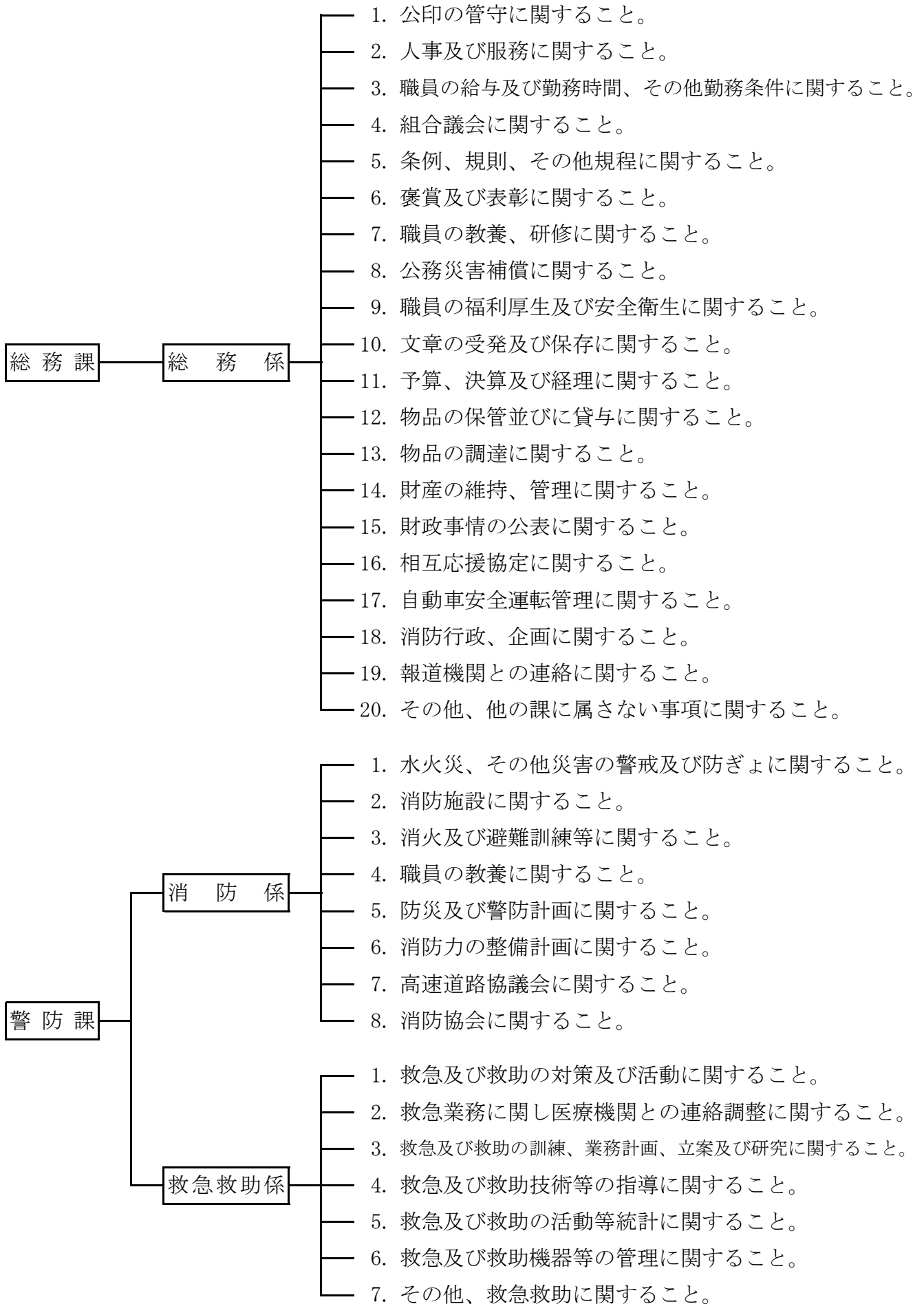
岐阜県ドクターヘリ事業に関する協定

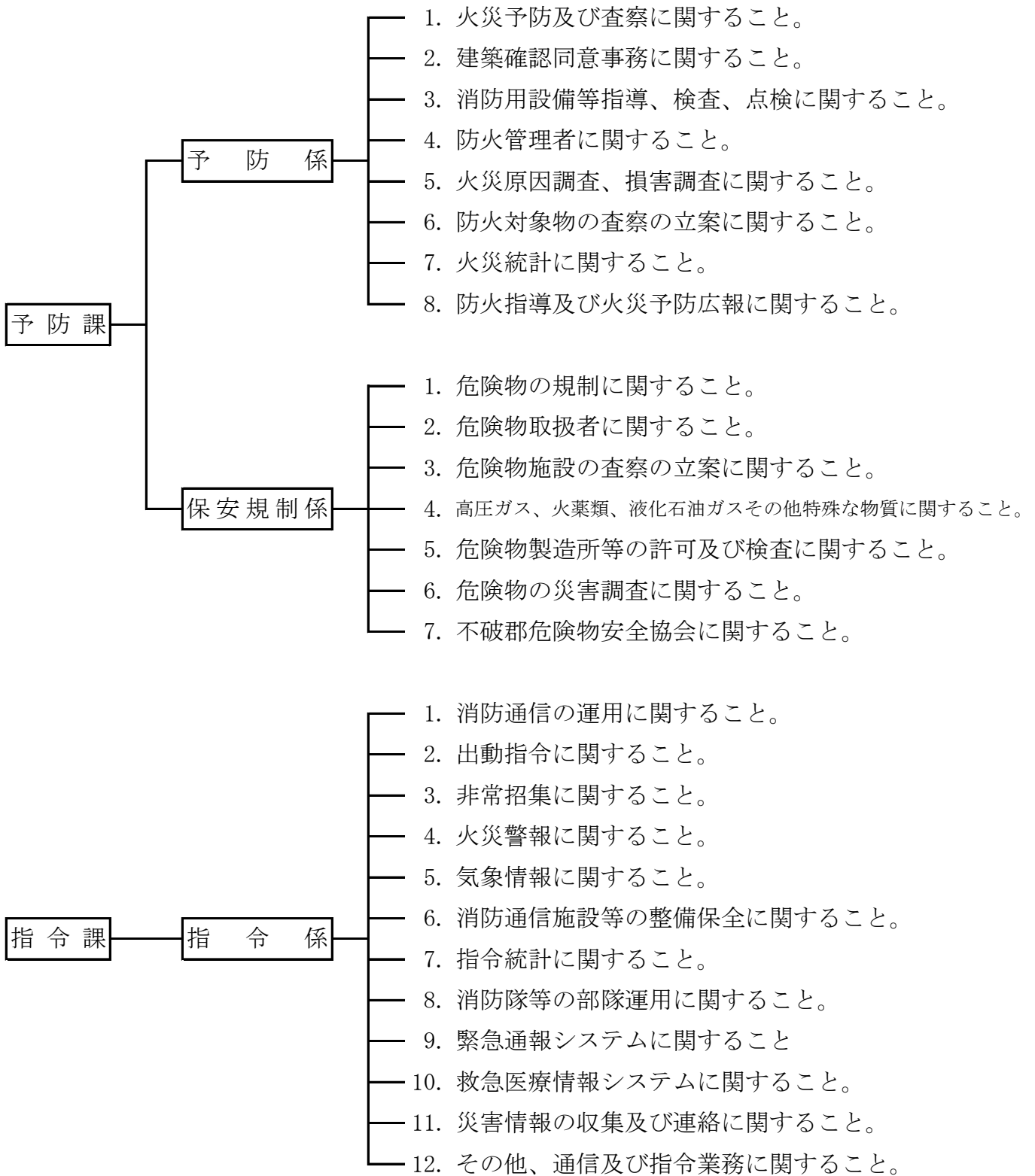
締結年月日	相手側	内 容
平成23年 2月 9日	岐阜県、国立大学法人岐阜大学 医学部附属病院	救 急 業 務

# 消防本部（署）組織及び事務分掌



# 消 防 本 部







# 消 防 署

## 庶務係

1. 公印の管守に関する事。
2. 庁舎の保安管理に関する事。
3. 消防用機械類の管理に関する事。
4. 企画並びに各係との連絡に関する事。
5. 福利厚生及び安全衛生に関する事。
6. 勤務、服務、研修に関する事。
7. 統計に関する事。
8. 本部総務課に属する事項と他の係に属しない事項に関する事。

## 消防一係

1. 救急及び救助の業務に関する事。
2. 救急及び救助の教養及び訓練、研修に関する事。
3. 救急及び救助の資器材及び車両等の整備、保全に関する事。
4. 救急及び救助部隊の運用に関する事。
5. 応急手当の普及啓発に関する事。
6. 救急救助広報に関する事。
7. 救急救助統計に関する事。
8. 本部警防課に属する事項に関する事。

## 消防二係

1. 水火災その他の災害の警戒、防ぎよに関する事。
2. 消防力の整備計画及び維持、管理に関する事。
3. 警防計画に関する事。
4. 消防水利の保守点検に関する事。
5. 消火及び避難訓練に関する事。
6. 消防団等との連絡調整及び地域防災に関する事。
7. 火災予防条例第45条関係に関する事。
8. 水火災その他の災害の資器材及び車両等の整備、保全に関する事。
9. 水火災その他の災害の教養及び訓練、研修に関する事。
10. 消防の部隊の運用に関する事。
11. 本部警防課に属する事項に関する事。

予 防 係

1. 火災予防思想の普及、啓発に関する事。
2. 防火対象物の立入検査の計画、実施及び指導に関する事。
3. 防火対象物の違反処理に関する事。
4. 防火管理者の育成、指導及び講習に関する事。
5. 消防用設備等の設置、指導及び検査に関する事。
6. 火災報告及び統計に関する事
7. 火災原因及び損害の調査、証明に関する事。
8. 建築確認同意事務に関する事。
9. 予防広報に関する事。
10. 火災予防条例（第45条関係以外）に基づく届出に関する事。
11. 本部予防課に属する事項に関する事。

保安規制係

1. 危険物取扱者に関する事。
2. 危険物製造所等の許可、認可及び検査に関する事。
3. 危険物の安全管理及び災害の予防に関する事。
4. 製造所等の立入検査の計画、実施及び指導に関する事。
5. 製造所等の違反処理に関する事。
6. 危険物の災害調査に関する事。
7. その他、危険物規制に関する事。
8. 少量危険物、指定可燃物等に関する事。
9. 火薬類取締法に関する事。
10. 高圧ガス保安法に関する事。
11. ガス事業法に関する事。
12. 液化石油ガスの保安の確保及び取引の適正化に関する事。
13. 本部予防課に属する事項に関する事。

職員の年齢・勤続年数・居住地

(令和5年4月1日現在)

区分	階級	合計	消防司令長	消防司令	消防司令補	消防士長	消防副士長	消防士
合計		54	1	7	18	13	7	8
署別	本東部署	16	1	5	8	2		
	西消防署	20		1	5	8	2	4
	派遣・研修	15		1	4	3	5	2
		3			1			2
年齢 (才)	18～20	1						1
	21～25	6						6
	26～30	4					3	1
	31～35	10				7	3	
	36～40	10			4	6		
	41～45	5			5			
	46～50	11		2	8		1	
	51～55	6		5	1			
56才以上	1	1						
勤続年数	3年未満	3						3
	3～5	5						5
	6～8	3					3	
	9～11	2					2	
	12～14	8				7	1	
	15～17	6			2	4		
	18～20	6			4	2		
	21～23	2			2			
	24～26	3			3			
	27～29	7		1	5		1	
	30～32	4		3	1			
	33～35	4		3	1			
36年以上	1	1						
居住地	垂井町	33	1	6	11	10	2	3
	関ヶ原町	6			3			3
	管外	15		1	4	3	5	2

# 職員教養実施状況

(令和5年4月1日現在)

学 校	階級 科課程	合 計	消防司令以上	消防司令補	消防士長	消防副士長	消防士
			消防大学校	上級幹部科	1	1	
	幹部科	6	4	2			
	救助科	2	1	1			
	警防科	1	1				
	火災調査科	1		1			
	危険物科	2		2			
	救急科	3	1	2			
	新任教官科	2		2			
救急救命東京研修所		14	3	8	3		
救急救命九州研修所		2	1		1		
名古屋市救急救命士養成所		4	1	2	1		
大阪市消防学校（救急救命士）		2	1		1		
県消防課研修		1	1				
県 消 防 学 校	初任教育	52	8	18	13	7	6
	初級幹部科	9	6	3			
	中級幹部科	6	5	1			
	上級幹部科	3	3				
	予防査察科	6	1	3	2		
	危険物科	4		4			
	火災調査科	14	5	7	2		
	警防科	10	4	4	1	1	
	特殊災害科	7	1	6			
	救助科	19	6	11	1	1	
	救急科	33		11	11	6	5
	救急II課程	16	8	7		1	

# 職員資格取得状況

(令和5年4月1日現在)

区分 \ 階級	合計	消防司令以上	消防司令補	消防士長	消防副士長	消防士
大型免許	45	8	18	12	7	
大型特殊免許	4	2	2			
普通免許	54	8	18	13	7	8
自動二輪免許	19	4	6	8	1	
特殊無線技士	52	8	18	13	7	6
救急救命士	27	6	10	8		3
救急救命士(薬剤)	20	3	10	7		
救急救命士(挿管)	5		3	2		
救急救命士(ビデオ喉頭鏡)	4		2	2		
甲種危険物取扱者	3		2	1		
乙種危険物取扱者	41	3	14	13	6	5
甲種消防設備士	1		1			
乙種消防設備士	6	1	2	3		
ガス溶接技能者	4		3	1		
移動式クレーン技能者	27	4	12	10	1	
玉掛技能証	21		11	9	1	
巻上げ機特別教育	10		8	2		
酸素欠乏・硫化水素危険作業主任者	3		3			
車両系建設機械特別教育	13	4	6	3		
予防技術検定(消防用設備)	6		4	2		
予防技術検定(防火査察)	7		3	3	1	
予防技術検定(危険物)	10		4	5	1	
防災士	8	4	3	1		

## 車両配置状況

(令和5年4月1日現在)

	種別	社名・型式	年式	ポンプ級別	無線名称	備考
消防本部	指令車	トヨタ DBA-ZRR70G	H22		不破指令1	
	指揮支援車	トヨタ 3DF-GDH206V	R5		不破指揮1	(4WD)
	防災車	マツダ ABF-SK82M	H20		不破広報1	(4WD)
東消防署	水槽付 消防ポンプ自動車	ヒノ 2KG-GX2ABA	H31	A-2 モリタ	不破東タンク1	水II型 (4WD) CAFS搭載 積載水 2,000リットル
	消防ポンプ自動車	ヒノ BDG-XZU378M	H20	A-2 モリタ	不破東ポンプ1	(4WD) CAFS搭載 積載水 600リットル
	消防ポンプ自動車	三菱 KC-FG538C	H8	A-2 日本機械	不破東ポンプ2	(4WD)
	小型動力ポンプ付 水槽車	ヒノ BDG-FG8JJWA	H21	B-2 トーハツ	不破東水槽1	積載水 5,000リットル
	屈折はしご付 消防ポンプ自動車	ヒノ KL-FG1JKEA	H15	A-2 日本機械	不破東はしご1	Σ型屈折はしご 20m
	救助工作車	ヒノ KK-GD1JGDA	H11		不破東救助1	II型 メタハラ440w×4 (4WD)
	資器材搬送車	いすゞ TPG-NLS85AR	H27		不破東積載1	(4WD)
	救急車	トヨタ CBF-TRH226S	R1		救急不破東1	高規格 (4WD)
	救急車	トヨタ CBF-TRH226S	H22		救急不破東2	非常用救急車 高規格(4WD)
	連絡車	スズキ GBD-HA24V	H18			軽自動車 (4WD)
西消防署	水槽付 消防ポンプ自動車	ヒノ BDG-GX7JGWA改	H22	A-2 モリタ	不破西タンク1	水1-A型 CAFS搭載 積載水 1,500リットル
	消防ポンプ自動車	ヒノ PD-XZU378M	H16	A-2 日本機械	不破西ポンプ1	(4WD)
	救急車	トヨタ CBF-TRH226S	H24		救急不破西1	高規格 (4WD)
	連絡車	三菱 HBD-H47V	H20			軽自動車 (4WD)

# 消防水利施設状況

(令和5年4月1日現在)

地区別	区分	消 火 栓		貯 水 槽		井		プ ー ル	自 然 水 利	消 火 栓
		基 準	基 準 外	基 準	基 準 外	基 準	基 準 外	基 準	基 準	器 具 箱
垂 井 町	垂 井	84	28	33	9			2	1	76
				(10)				(1)		
	東	67	37	26	3			2		71
	宮 代	47	32	21	5			1	1	49
			(2)	(1)						
	府 中	63	58	34	1			2		79
	表 佐	24	51	16	1			1	1	64
				(2)						
岩 手	28	36	23	6			1		52	
栗 原	2	23	6				1		20	
			(1)							
小 計		315	265 (2)	159 (14)	25			10 (1)	3	411
関 ヶ 原 町	関 ヶ 原	94	135	98	17			2	3	226
				(15)	(1)				(2)	
	今 須	7	49	26				1		56
				(3)						
小 計		101	184	124 (18)	17 (1)			3	3	282

※ ( ) 内は私設消防水利

通信施設

(令和4年中)

種別 署別	有線電話											携 帯 電 話	衛 星 電 話	超短波無線電話							署 活 系 ア ナ ロ グ 無 線	
	一 般 加 入	救 急 医 療 情 報 シ ス テ ム	フ ア ク シ ミ リ	一 九 専 用	フ ア ッ ク ス ー 一 九 専 用	メ ー ル ー 一 九 専 用	ネ ッ ト ー 一 九 専 用	名 神 専 用	内 線	署 間 専 用	そ の 他			岐 行 シ 阜 政 ス 無 テ 災 線 ム 親 子 電 話	地 局	デジタル無線				アナログ無線		
																基 地	移動局			移動局		
																	卓 上 固 定	可 搬 型	車 載 型	携 帯 型		車 載 型
消 防 本 部	5	1	2	6	1	1	1	1	27	1	6	4	2	1	4	1	1	1	12	7	2	12
東 消 防 署	2		1						7			2				1	1		3	5		8
合 計	7	1	3	6	1	1	1	1	34	1	6	6	2	1	4	2	2	1	15	12	2	20

119 受信状況

(令和4年中)

種別 月別	火災	救急	問い合わせ	誤報	いたずら	その他	テスト	合計
1月	2	146	6	6		16	14	190
2月		103	5	4		13	33	158
3月	3	114	3	5		33	21	179
4月	5	120		8		24	15	172
5月	5	138	4	1		30	14	192
6月		141	2	1		19	11	174
7月		153	6	5		43	22	229
8月	1	157	7	3		34	11	213
9月	4	124	8	6	1	39	10	192
10月	1	125	5	6	1	40	18	196
11月	12	146	9	18		47	11	243
12月		162	3	5		30	14	214
合計	33	1,629	58	68	2	368	194	2,352



氣 象

## 月別天気状況

東消防署 午後2時観測

(令和4年中)

月別 天気	1月	2月	3月	4月	5月	6月	7月	8月	9月	10月	11月	12月	合計
晴	19	14	22	21	19	21	17	19	20	20	19	19	230
曇り	8	8	5	4	7	3	9	10	6	9	7	10	86
雨	2	1	4	5	5	6	5	2	4	2	4	2	42
雪	2	5	0	0	0	0	0	0	0	0	0	0	7

## 月別気象状況

(令和4年中)

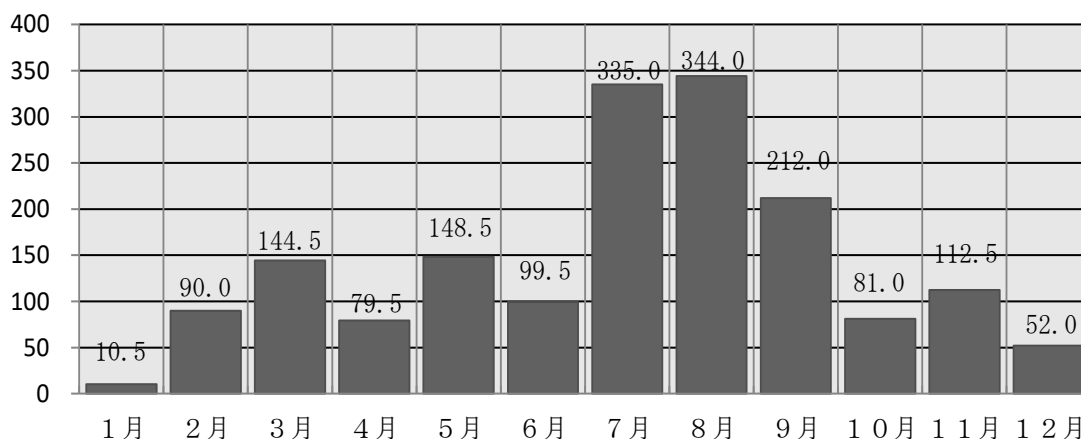
月別 区別	1月	2月	3月	4月	5月	6月	7月	8月	9月	10月	11月	12月	
降雨日数	3	12	7	8	10	12	16	17	16	6	7	9	
月間雨量 (mm)	10.5	90.0	144.5	79.5	148.5	99.5	335.0	344.0	212.0	81.0	112.5	52.0	
風速 (m/s)	平均	4.4	4.3	4.2	3.8	3.3	3.3	2.6	2.7	3.2	3.4	3.3	3.7
	最大	18.9	23.9	20.7	21.6	20.9	19.5	18.5	23.5	25.0	17.4	17.2	23.6
気温 (℃)	平均	4.0	3.4	9.6	15.6	18.5	23.5	27.0	27.8	25.2	17.6	14.0	6.0
	最高	10.6	14.1	20.5	28.9	31.5	37.1	36.9	37.1	34.3	30.0	23.3	15.9
	最低	-2.9	-2.5	0.4	1.7	7.0	14.9	21.2	18.4	15.9	6.9	5.4	-0.9
相対湿度 (%)	平均	64.0	69.0	63.2	65.1	63.3	72.5	77.3	77.4	76.9	70.2	72.6	71.5
	最高	94.1	93.8	97.2	97.5	97.5	97.4	97.5	97.5	98.0	97.7	98.0	97.5
	最低	28.0	21.1	19.7	9.4	18.0	26.9	37.5	37.2	39.4	21.6	27.4	23.8

○年間雨量

1,709.0 mm

※1月数値：観測装置設置後12日間平均

## 月別雨量状況



# 火災救急統計

# 署別火災状況

(令和4年中)

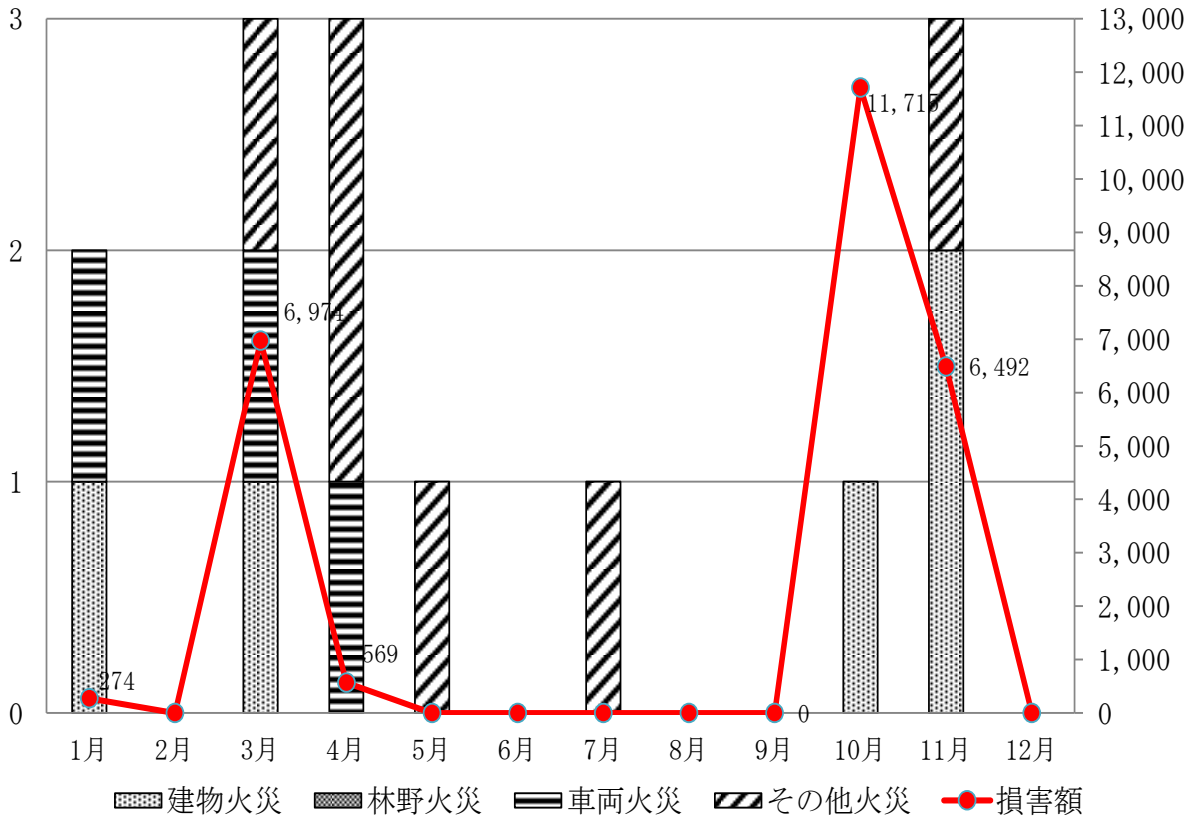
		合 計	東消防署	西消防署
火 災 件 数	合 計	14	9	5
	建 物 火 災	5	3	2
	林 野 火 災			
	車 両 火 災	3	1	2
	そ の 他	6	5	1
焼 損 面 積	焼 損 床 面 積 ( m <sup>2</sup> )	393	293	100
	焼 損 表 面 積 ( m <sup>2</sup> )	43	22	21
	林 野 ( a )			
焼 損 棟 数	全 焼	3	2	1
	半 焼			
	部 分 焼	2	1	1
	ぼ や	1	1	
り 災 世 帯		5	2	3
り 災 人 員		20	8	12
死 傷 者	死 者			
	負 傷 者	1		1
損 害 額 ( 千 円 )		26,024	18,688	7,336
出 火 率 ( 件 )		4.2	3.4	7.7

※出火率とは人口1万人当たりの出火件数

(件数)

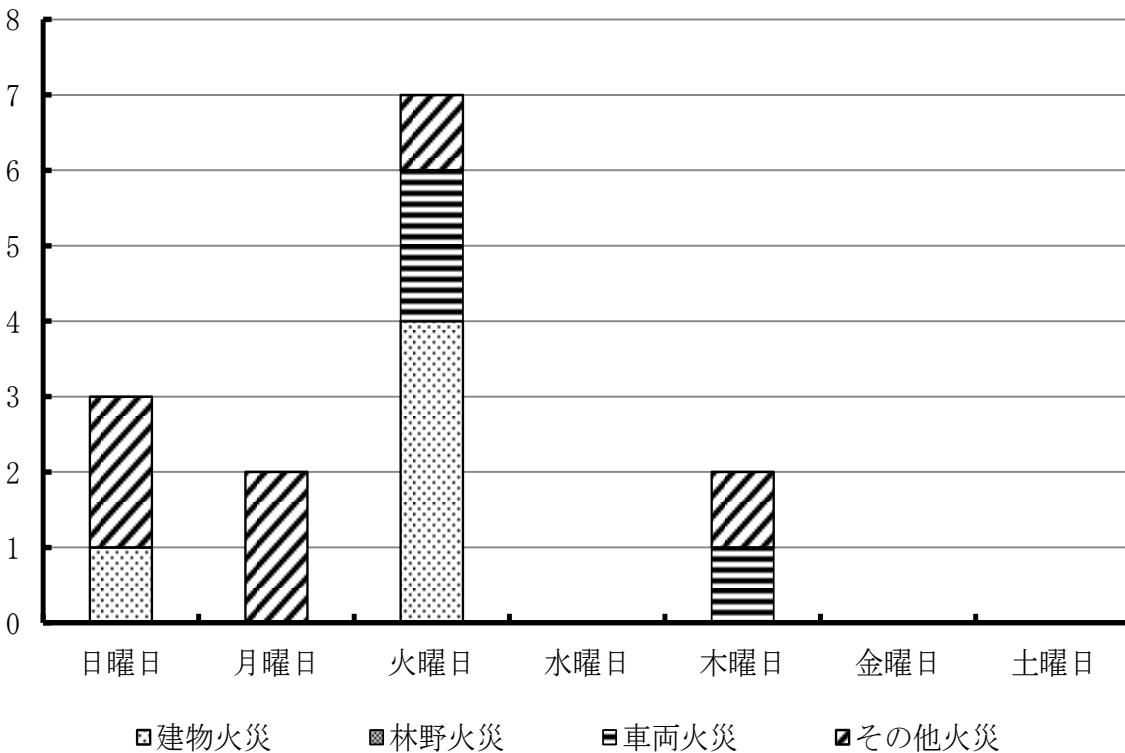
### 月別火災件数・損害額

(千円)



(件数)

### 曜日別火災件数



## 令和4年中火災発生状況

### 東消防署管内

月 日	場 所	種 別	原 因	損 害 額 (千円)
1月11日	垂井町表佐	建 物	マ ッ チ	0
3月10日	垂井町宮代	その他	火 入 れ	0
4月5日	垂井町栗原	その他	そ の 他	0
4月5日	垂井町大滝	車 両	そ の 他	569
5月23日	垂井町岩手	その他	電 話 灯 等 ・ 配 線	0
7月10日	垂井町宮代	その他	た ば こ	0
10月25日	垂井町平尾	建 物	不 明	11,715
11月22日	垂井町岩手	建 物	不 明	6,404
11月27日	垂井町栗原	その他	ラ イ タ ー	0

### 西消防署管内

月 日	場 所	種 別	原 因	損 害 額 (千円)
1月25日	関ヶ原町大字関ヶ原	車 両	不 明	274
3月29日	関ヶ原町大字関ヶ原	建 物	ス ト ー ブ	5,774
3月31日	関ヶ原町大字関ヶ原	車 両	そ の 他	1,200
4月11日	関ヶ原町大字関ヶ原	その他	不 明	0
11月13日	関ヶ原町大字関ヶ原	建 物	不 明	88

過去10年間の火災状況

	H25	H26	H27	H28	H29	H30	R元	R2	R3	R4
火災件数										
建物火災	7	11	6	9	5	1	8	1	7	5
林野火災					1			1		
車両火災	2	2	2	1		2	3	1	1	3
その他火災	8	10	4	6	5	6	2	1	5	6
合計	17	23	12	16	11	9	13	4	13	14
焼損程度										
全焼	6	2	1	2			3	6	3	3
半焼	1		1							
部分焼			2	1	2		5	3	1	2
やぶ	11	9	2	6	3	1	3		4	1
9) 災害帯(世帯)	8	7	3	7	3	1	5		5	5
9) 災害人員(人)	25	23	12	17	7	3	11		13	20
死傷者			1	1						
負傷者	1	2	2	4		1	1	1	2	1
焼損面積										
焼損床面積(m <sup>2</sup> )	663	123	63	154	184		489	231	278	393
焼損表面積(m <sup>2</sup> )			5	2	5		71	36	3	43
林野( a )								41		
損害額(千円)										
建物火災	17,263	17,195	2,407	3,794	142,171	330	29,733	3,396	13,620	23,981
林野火災										
車両火災	260	1,967	96	400		9,900	45	24	251	2,043
その他火災			100	1599					145	
合計	17,523	19,162	2,603	5,793	142,171	10,230	29,778	3,420	14,016	26,024

月・曜日・時間別救急出動件数

(令和4年中)

種別 区分		合 計	火 災	自 然 災 害	水 難	交 通	労 働 災 害	運 動 競 技	一 般 負 傷	加 害	自 損 行 為	急 病	その他			
													転 院 搬 送	医 師 搬 送	機 材 輸 送	そ の 他
月 別	1月	144				8	2		21		1	89	20			3
	2月	104				1	2		24		3	67	7			
	3月	115				1	1		23		3	72	14			1
	4月	124				12	2		21		2	72	14			1
	5月	142				4	2	2	20		1	101	12			
	6月	142				12	1	1	19			99	9			1
	7月	155				11	3	4	24		1	96	14			2
	8月	158				3	7	2	14		1	112	12			7
	9月	131				7	1	1	20		3	84	10			5
	10月	130				4	4		21		3	84	9			5
	11月	146				6	4	1	24			104	6			1
12月	164				6		1	26		1	115	13			2	
	計	1,655				75	29	12	257		19	1,095	140			28
曜 日 別	日曜日	223				14	1	2	35		4	155	10			2
	月曜日	250				12	5		32		2	166	29			4
	火曜日	234				5	6	2	44		3	151	19			4
	水曜日	225				12	5		36		2	140	22			8
	木曜日	234				5	4	2	45		1	152	24			1
	金曜日	253				16	4	1	24		3	182	20			3
	土曜日	236				11	4	5	41		4	149	16			6
	計	1,655				75	29	12	257		19	1,095	140			28
時 間 別	0～2	45				1			4			39	1			
	2～4	55				2	2		4		3	42	2			
	4～6	70				3			11		1	52	1			2
	6～8	124				7			23		1	92				1
	8～10	219				8	5	1	37		2	147	16			3
	10～12	220				11	5	2	28		4	134	31			5
	12～14	195				10	1	3	31		3	107	36			4
	14～16	171				11	6	3	21			111	16			3
	16～18	200				11	6	1	44		1	115	18			4
	18～20	149				6	3		22			102	14			2
	20～22	124				3		1	22		2	90	3			3
	22～24	83				2	1	1	10		2	64	2			1
計	1,655				75	29	12	257		19	1,095	140			28	

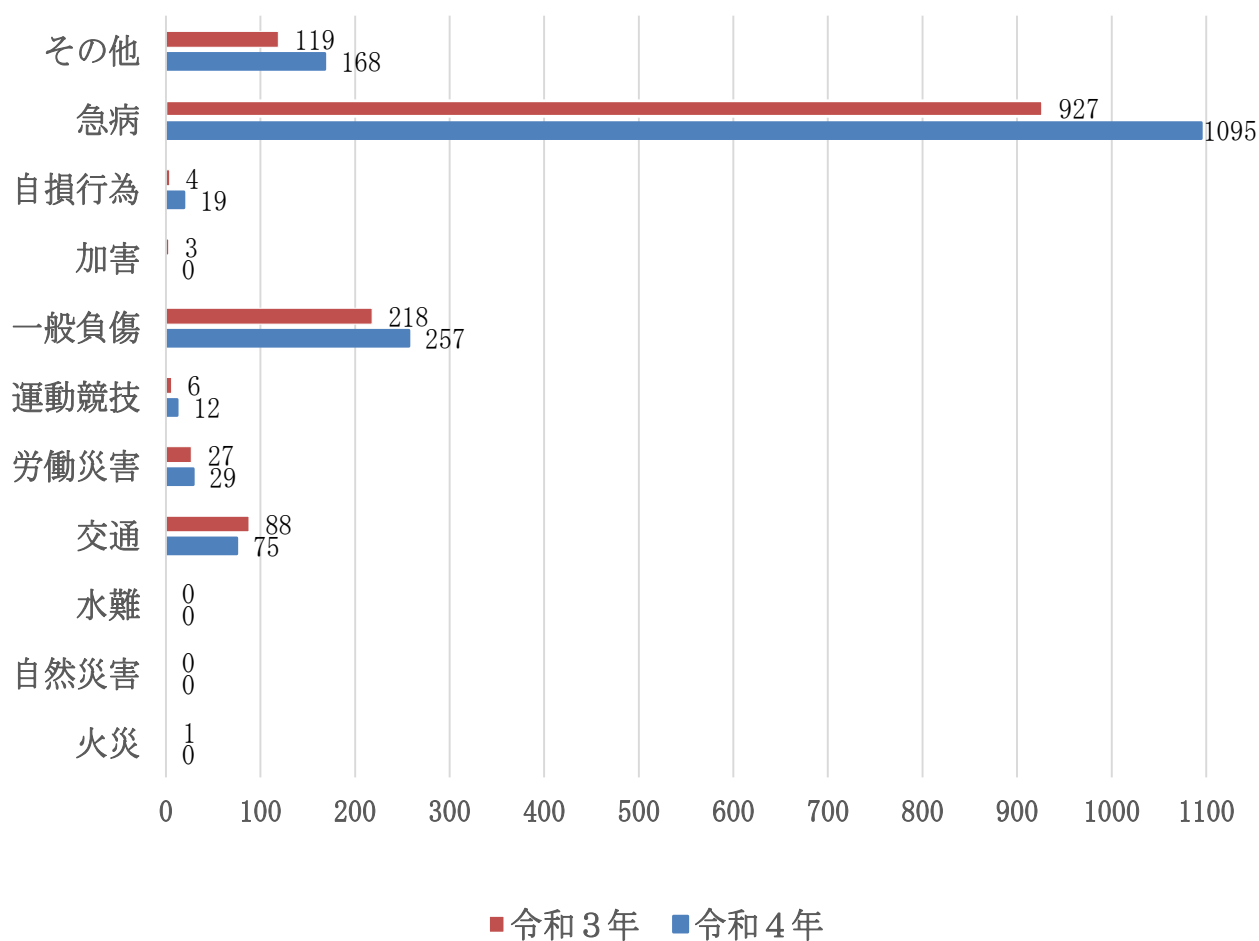
※救急出場件数 1655件 のうち 83 件 は不搬送



### 署別救急出動件数

		合計	火災	自然災害	水難	交通	労働災害	運動競技	一般負傷	加害	自損行為	急病	その他
署別	東署	1225				56	15	10	190		13	846	95
	西署	430				19	14	2	67		6	249	73
合計		1655				75	29	12	257		19	1095	168
令和3年		1393	1			88	27	6	218	3	4	927	119
前年比		262	-1			-13	2	6	39	-3	15	168	49

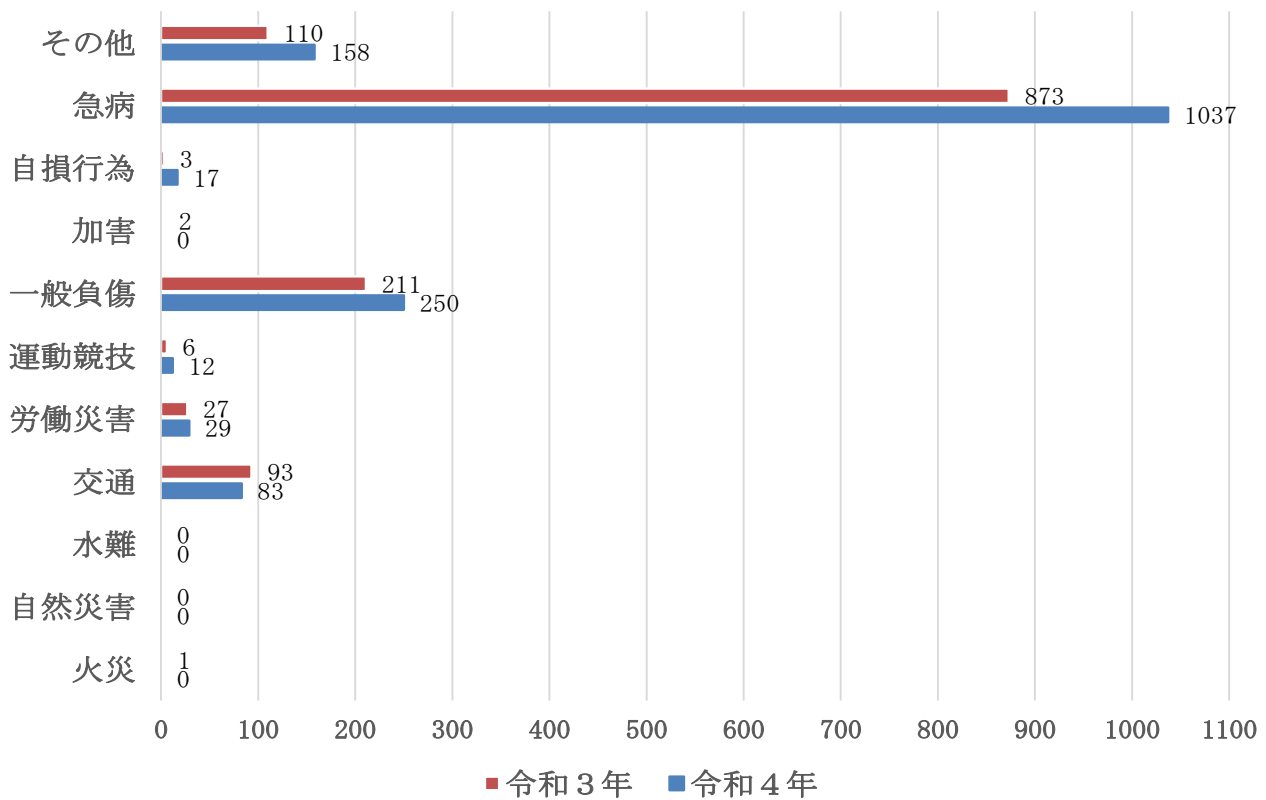
### 出動件数比較



### 署別救急搬送人員数

		合計	火災	自然災害	水難	交通	労働災害	運動競技	一般負傷	加害	自損行為	急病	その他
署別	東署	1174				62	15	10	187		12	800	88
	西署	412				21	14	2	63		5	237	70
合計		1586				83	29	12	250		17	1037	158
令和3年		1326	1			93	27	6	211	2	3	873	110
前年比		260	-1			-10	2	6	39	-2	14	164	48
傷病程度	死亡	14										14	
	重症	181				5	2		27		3	109	35
	中等症	938				37	15	7	133		7	624	115
	軽症	453				41	12	5	90		7	290	8
	その他												
合計		1586				83	29	12	250		17	1037	158

### 搬送人員数比較



## 救助出動状況

(令和4年中)

区分	事故種別	合計	火災	交通	水難	風水害 自然災害	機械による 事故	建物等に よる事故	ガス及び 酸欠事故	爆発事故	その他
出動件数		14		8							6
活動件数		8		4							4
救助人員		10		6							4
出動隊員		100		68							32

## 救助出動内訳

月日	場所	種別	概要
1月14日	垂井町宮代	交通事故	普通乗用車の単独事故。
1月18日	垂井町岩手	その他の事故	土手から滑落したもの。
3月21日	垂井町表佐	その他の事故	救急要請宅が施錠されており進入経路を確保する。
4月5日	垂井町新井	その他の事故	ソファの隙間に足が挟まり抜けなくなったもの。
4月7日	垂井町綾戸	交通事故	軽自動車とトラックの衝突事故。
4月22日	名神高速上り	交通事故	普通乗用車2台、トラック2台の多重事故。
4月25日	垂井町宮代	交通事故	普通乗用車と軽自動車の衝突事故。
5月23日	関ヶ原町大字今須	交通事故	普通乗用車の単独事故。
6月22日	垂井町府中	交通事故	普通乗用車の単独事故。
7月8日	垂井町綾戸	交通事故	軽自動車と軽自動車の衝突事故。
10月14日	垂井町梅谷	その他の事故	歩行者が林道から滑落したもの。
11月22日	垂井町宮代	その他の事故	救急要請宅が施錠されており進入経路を確保する。
12月12日	垂井町宮代	その他の事故	救急要請宅が施錠されており進入経路を確保する。
12月24日	垂井町平尾	交通事故	軽自動車の単独事故。

### 救急医療情報科目・曜日別案内状況

(令和4年中)

科目 曜日	合 計	内 科	小 児 科	外 科	整 形 外 科	産 婦 人 科	眼 科	耳 鼻 科	そ の 他
日	18	10	6		1				1
月	10		6	3	1				
火	2	1							1
水	9	2	2	1	1	1			2
木	7	3	3		1				
金	8	2	5				1		
土	13	2	6	3			1		1
合 計	67	20	28	7	4	1	2	0	5

### 救急医療情報科目・月別案内状況

(令和4年中)

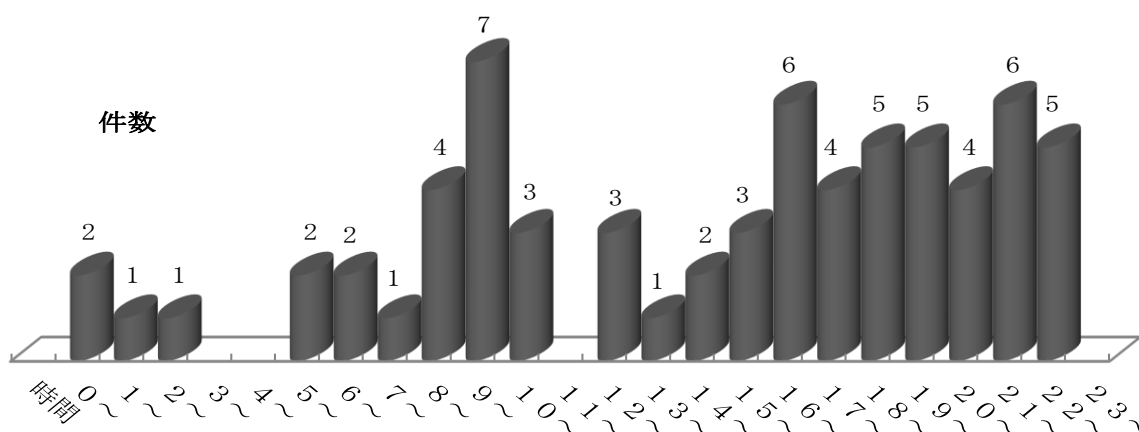
科目 月	合 計	内 科	小 児 科	外 科	整 形 外 科	産 婦 人 科	眼 科	耳 鼻 科	そ の 他
1月	8	2	4	1		1			
2月	4	2	2						
3月	3	2		1					
4月	2		2						
5月	10	1	5	3					1
6月	6	1	3						2
7月	4	1	2				1		
8月	7	4	2		1				
9月	3	1	1						1
10月	7	3	1	1	1				1
11月	5	1	3		1				
12月	8	2	3	1	1		1		
合 計	67	20	28	7	4	1	2	0	5

### 救急医療情報曜日・月別案内状況

(令和4年中)

曜日 月別	計	日	月	火	水	木	金	土
1月	8	2	2		1		1	2
2月	4		1		1		2	
3月	3	2						1
4月	2					1	1	
5月	10	1	2	1	3			3
6月	6	2		1	1		2	
7月	4	1				1	1	1
8月	7	2	2		1	1		1
9月	3	1						2
10月	7	3	3		1			
11月	5	2			1	1		1
12月	8	2				3	1	2
合計	67	18	10	2	9	7	8	13

### 救急医療情報時間別案内状況



### 救急医療情報科目・受信別状況

(令和4年中)

科目 受信	内科	小児科	外科	整形外科	産婦人科	眼科	耳鼻科	その他	合計
医療情報センター 23-3799	19	23	6	4	1	2		5	60
一般加入		5	1						6
その他	1								1
合計	20	28	7	4	1	2	0	5	67

# 予防統計

## 火災予防条例関係届出状況

(令和4年中)

届出区分	届出件数		
	合計	東署	西署
少量危険物、指定可燃物貯蔵取扱	9	8	1
火災と紛らわしい煙又は火炎を発する恐れのある行為	44	28	16
煙火消費	12	10	2
水道断(減)水、道路工事	178	139	39
炉、ボイラー、乾燥、火花を生じる設備等	4	2	2
発電、変電、蓄電池設備設置	15	11	4
防火対象物使用開始	16	9	7
消防用設備等の工事計画	14	12	2
催物開催	8	3	5

## 消防関連行事实施表

(令和4年中)

区分 署別	広報活動			防火教室	防火作品展示	避難消火訓練指導	消防総合訓練	消防署見学	救急法指導	普通救命講習会	甲種防火管理講習
	町広報紙掲載	町無防線 利行政用	看板・タ 防火掲 幕示								
東署	12	4	3		1	35	2	8	12	6	1
西署	12	6	3	2	1	16	1	1	5	1	
合計	24	10	6	2	2	51	3	9	17	7	1

# 防火対象物一覧表

(令和5年4月1日現在)

区分 項別	合 計		東 署		西 署	
	対 象 物 数	内 5 階 建 以 上	対 象 物 数	内 5 階 建 以 上	対 象 物 数	内 5 階 建 以 上
1 (イ)劇場・映画館・演芸場等 (ロ)公会堂・集会場	17		13		4	
2 (イ)キャバレー・ナイトクラブ等 (ロ)遊技場・ダンスホール (ハ)性風俗関連特殊営業を営む店舗等 (ニ)カラオケボックスその他遊興のための設備	1		1			
3 (イ)待合・料理店等 (ロ)飲食店	8 33		6 17		2 16	
4 百貨店・マーケット・展示場等	50		40		10	
5 (イ)旅館・ホテル・宿泊所 (ロ)寄宿舎・下宿・共同住宅	6 196	7	3 166	5	3 30	2
6 (イ)病院・診療所・助産所 (ロ)特別養護老人ホーム・短期入所施設等 (ハ)老人福祉センター・保育所・児童養護施設等 (ニ)幼稚園・特別支援学校	26 27 23	3 3	23 23 19	3 3	3 4 4	
7 小・中・高・大学・各種学校等	40		32		8	
8 図書館・博物館・美術館等	7	1	1		6	1
9 (イ)公衆浴場のうち蒸気浴場・熱気浴場等 (ロ)上記(イ)以外の公衆浴場						
10 車両の停車場等	2		1		1	
11 神社・寺院・教会等	80		69		11	
12 (イ)工場・作業場 (ロ)映画・テレビスタジオ	431		332		99	
13 (イ)自動車車庫・駐車場 (ロ)飛行機等の格納庫	6		1		5	
14 倉庫	79		45		34	
15 前各項に該当しない事業場	145		80		65	
16 (イ)特定複合用途防火対象物 (ロ)上記(イ)以外の複合用途防火対象物	30 17		16 10		14 7	
17 重要文化財等の建造物	4		4			
18 延長50m以上のアーケード						
19 市町村長の指定する山林						
20 自治省令で定める舟車						
合 計	1,229	14	903	11	326	3

(延べ面積150㎡以上)



消防用設備等の設置状況

(令和5年4月1日現在)

項別 設備	消火設備					警報設備			避 難 設 備	誘 導 灯	消火活動上 必要な施設	
	屋内 消火 栓設 備	屋外 消火 栓設 備	ス プ リ ン ク ラ ー 設 備	水 噴 霧 消 火 設 備 等	動 力 消 防 ポ ンプ	自 動 火 災 報 知 設 備	漏 電 火 災 警 報 器	非 常 警 報 設 備	避 難 器 具	誘 導 灯	消 防 用 水	排 煙 設 備
1 (イ) 劇場・映画館・演芸場等 (ロ) 公会堂・集会場	4		1			17	1	2	1	16		1
2 (イ) キャバレー・ナイトクラブ等 (ロ) 遊技場・ダンスホール (ハ) 性風俗関連・特殊営業を営む店舗等 (ニ) カラオケボックスその他遊興のための設備			1			1				1		
3 (イ) 待合・料理店等 (ロ) 飲食店	2					5		1		8		
4 百貨店・マーケット・展示場等	3		3			11	1	20	1	46		
5 (イ) 旅館・ホテル・宿泊所 (ロ) 寄宿舍・下宿・共同住宅	1					6	1		1	6		
6 (イ) 病院・診療所・助産所 (ロ) 特別養護老人ホーム・短期入所施設等 (ハ) 老人福祉センター・保育所・児童養護施設等 (ニ) 幼稚園・特別支援学校	1		3			18		1	8			
7 小・中・高・大学・各種学校	1		20			10		7	4	25		
8 図書館・博物館・美術館等	2					21		1	6	21		
9 (イ) 公衆浴場のうち蒸気浴場・熱気浴場 (ロ) 上記(イ)以外の公衆浴場						17		1	1	20		
10 車両の停車場	12					19			2			
11 神社・寺院・教会等	2					5		1	1	2		
12 (イ) 工場・作業場 (ロ) 映画・テレビスタジオ	48	15		2	16	120				10	12	
13 (イ) 自動車車庫・駐車場 (ロ) 飛行機の格納庫				1		5						
14 倉庫	12	2				34		1		1		
15 前各項に該当しない事業場	9					25	1	32	4	16		
16 (イ) 特定複合用途防火対象物 (ロ) 上記(イ)以外の複合用途防火対象物	1					11		4		24		
17 重要文化財等の建造物						6		1	2	1		
18 延長50m以上のアーケード						3						
19 市町村長の指定する山林												
20 自治省令で定める船車												
合 計	98	17	28	3	16	364	4	87	31	245	12	1

防火管理者選任状況

(令和5年4月1日現在)

区分 項別	合 計				東 署				西 署			
	要 対 選 象 任 物 数		選 任 済 数		要 対 選 象 任 物 数		選 任 済 数		要 対 選 象 任 物 数		選 任 済 数	
	甲	乙	甲	乙	甲	乙	甲	乙	甲	乙	甲	乙
1 (イ)劇場・映画館・演芸場等 (ロ)公会堂・集会場	17		17		13		13		4		4	
2 (イ)キャバレー・ナイトクラブ等 (ロ)遊技場・ダンスホール (ハ)性風俗関連・特殊営業を営む店舗等 (ニ)カラオケボックスその他遊興のための設備	1		1		1		1					
3 (イ)待合・料理店等 (ロ)飲食店	5	2	5	2	4	1	4	1	1	1	1	1
4 百貨店・マーケット・展示場等	31	4	29	4	26	1	24	1	5	3	5	3
5 (イ)旅館・ホテル・宿泊所 (ロ)寄宿舎・下宿・共同住宅	5		5		2		2		3		3	
6 (イ)病院・診療所・助産所 (ロ)特別養護老人ホーム・短期入所施設等 (ハ)老人福祉センター・保育所・児童養護施設等 (ニ)幼稚園・特別支援学校	6		6		3		3		3		3	
7 小・中・高・大学・各種学校等	13		13		11		11		2		2	
8 図書館・博物館・美術館等	5		5		1		1		4		4	
9 (イ)公衆浴場のうち蒸気浴場・熱気浴場等 (ロ)上記(イ)以外の公衆浴場												
10 車両の停車場等												
11 神社・寺院・教会等	2	1	2	1	1		1		1	1	1	1
12 (イ)工場・作業場 (ロ)映画・テレビスタジオ	34		31		26		23		8		8	
13 (イ)自動車車庫・駐車場 (ロ)飛行機等の格納庫												
14 倉庫												
15 前各項に該当しない事業場	32	2	30	2	23	1	21	1	9	1	9	1
16 (イ)特定複合用途防火対象物 (ロ)上記(イ)以外の複合用途防火対象物	12	4	9	2	6	3	4	2	6	1	5	
17 重要文化財等の建造物	3		3		3		3					
合 計	222	42	209	35	157	29	147	24	65	13	62	11

## 建築確認申請同意及び通知状況

(令和4年中)

区分		工 事 別					合 計
		新 築	増 築	改 築	移 転	用途変更	
東署	通 知	98	8				106
	同 意	19	3				22
西署	通 知	6	1				7
	同 意	5	1				6
合 計		128	13				141

## 用途別建築確認申請同意及び通知状況

(令和4年中)

用途別		月別	合計	1月	2月	3月	4月	5月	6月	7月	8月	9月	10月	11月	12月	
				1月	2月	3月	4月	5月	6月	7月	8月	9月	10月	11月	12月	
確 認 通 知			113	7	7	11	18	7	13	3	11	15	8	6	7	
確 認 同 意	専 用 住 宅		5	1			1		2				1			
	共同住宅・アパート		3					1		1			1			
	店 舗 兼 住 宅															
	住 宅 兼	作 業 場														
		倉 庫														
		店 舗		2								1		1		
		学 校・保 育 園														
		工 場・作 業 場		7			1		1			1		1	1	2
		倉 庫・物 置		1	1											
		事 務 所		4		1	2	1								
		集 会 所														
		病 院		1						1						
		旅 館		1							1					
		車 庫														
		そ の 他		4			2					2				
	小 計		28	2	1	5	2	2	3	2	4		4	1	2	
合 計			141	9	8	16	20	9	16	5	15	15	12	7	9	

## 危険物施設等の状況

(令和5年4月1日現在)

施設 区分	合計	製造所	貯蔵所						取扱所				
			屋内 内	屋外 タンク	屋内 タンク	地下 タンク	簡易 タンク	移動 タンク	所 屋 外	給油		販 売	一 般
										給 業	油 自 家		
合計	136		29	19		32		4	7	9	11		25
垂井町	95		24	13		19		2	4	6	7		20
関ヶ原町	41		5	6		13		2	3	3	4		5
指定数量の5倍以下	66		15	6		23		4	2		3		13
5倍超 10倍以下	31		8	7		5			5		1		5
10倍〃 50倍〃	28		6	5		4					7		6
50倍〃 100倍〃	2			1									1
100倍〃 150倍〃	2									2			
150倍〃 200倍〃													
200倍〃 1000倍〃	7									7			
類別		136	29	19		32		4	7	9	11		25

## 危険物許可・届出状況

(令和4年度)

施設 区分	合計	製造所	貯蔵所						取扱所				
			屋内 内	屋外 タンク	屋内 タンク	地下 タンク	簡易 タンク	移動 タンク	所 屋 外	給油		販 売	一 般
										給 業	油 自 家		
設置許可	6		2						3				1
変更許可	4							1			2		1
完成検査	5		2						3				
変更完成検査	4							1			2		1
廃止届	6		1	1		2							2
仮使用	2										2		
仮貯蔵													
仮取扱	1												1

## 火薬類・高圧ガス・液化石油ガスの届出状況

### 火薬類取締法

(令和4年度)

	垂井町	関ヶ原町
	届出件数(件)	届出件数(件)
煙火消費許可	2	3

### 高圧ガス保安法

(令和4年度)

	垂井町	関ヶ原町
	届出件数(件)	届出件数(件)
第1種製造許可		
第1種製造施設等軽微変更届出	1	
高圧ガス販売事業承継届書		
第1種貯蔵所設置許可	1	
第2種製造者届出		
第1種製造者継承届出	1	
第1種製造施設等変更許可		
第1種製造者製造開始又は廃止届出		
第2種製造者製造廃止届出(冷凍設備も含む)	2	
完成検査	1	
特定高圧ガス消費届書	1	
特定高圧ガス消費の変更届書		
高圧ガス製造施設等変更届書		
高圧ガス製造施設軽微変更届書		
高圧ガス保安技術管理者届書		
高圧ガス保安統括者等届書		
高圧ガス販売主任者届出書		
危害予防規程の制定・変更の届出		
保安統括者選解任届書	1	
保安技術管理者等選解任届		
冷凍保安責任者選解任届	1	
保安統括者等代理者選解任届		
保安検査	1	
高圧ガス保安協会保安検査受験届並びに指定保安検査機関保安検査受験届に指定保安検査機関保安検査受験届	3	1
保安検査結果報告書	3	1
第1種製造施設休止届		
立入検査		
公安委員会等への通報	5	

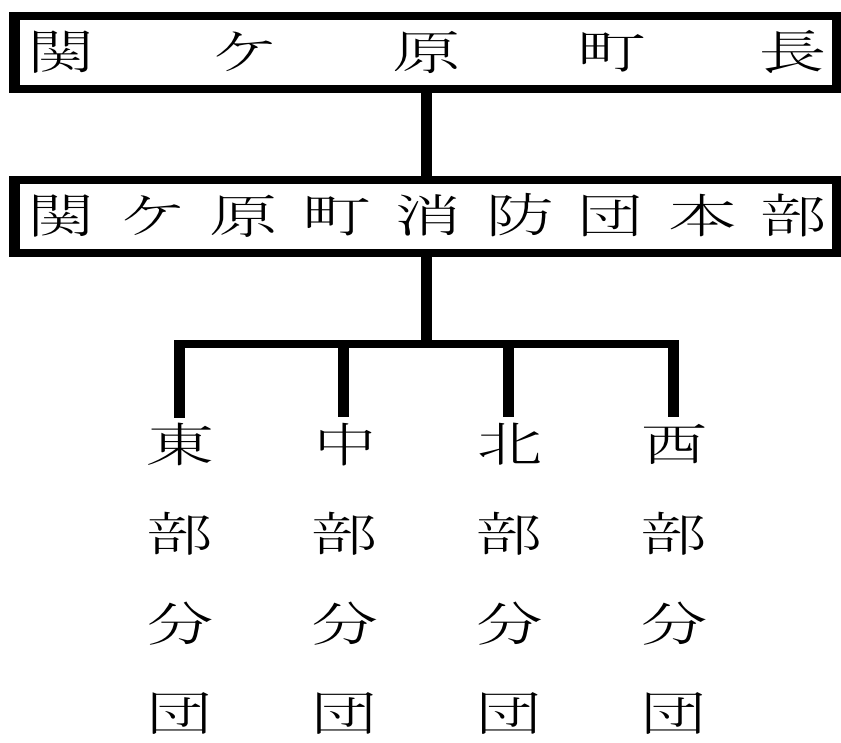
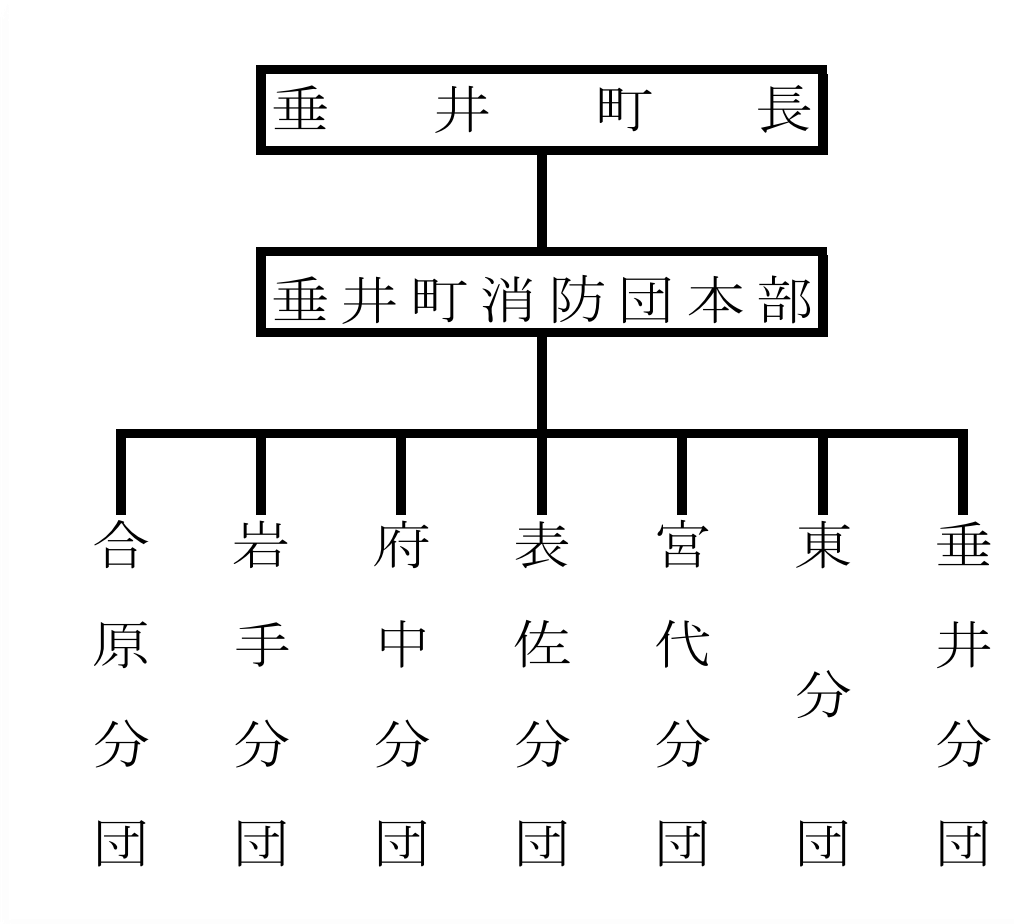
### 液化石油ガス法

(令和4年度)

	垂井町	関ヶ原町
	届出件数(件)	届出件数(件)
液化石油ガス販売所等変更届出書		
液化石油ガス販売事業者事業報告	2	2
液化石油ガス販売事業者立入検査		
工業用液化石油ガス消費届出書		
工業用液化石油ガス消費施設廃止届出書		
保安機関立入検査		
保安機関事業報告	2	2
保安機関認定更新		
保安機関変更届		
保安検査結果報告書		
液化石油ガス設備工事届	1	1
特定液化石油ガス設備工事事業変更届		

消 防 団

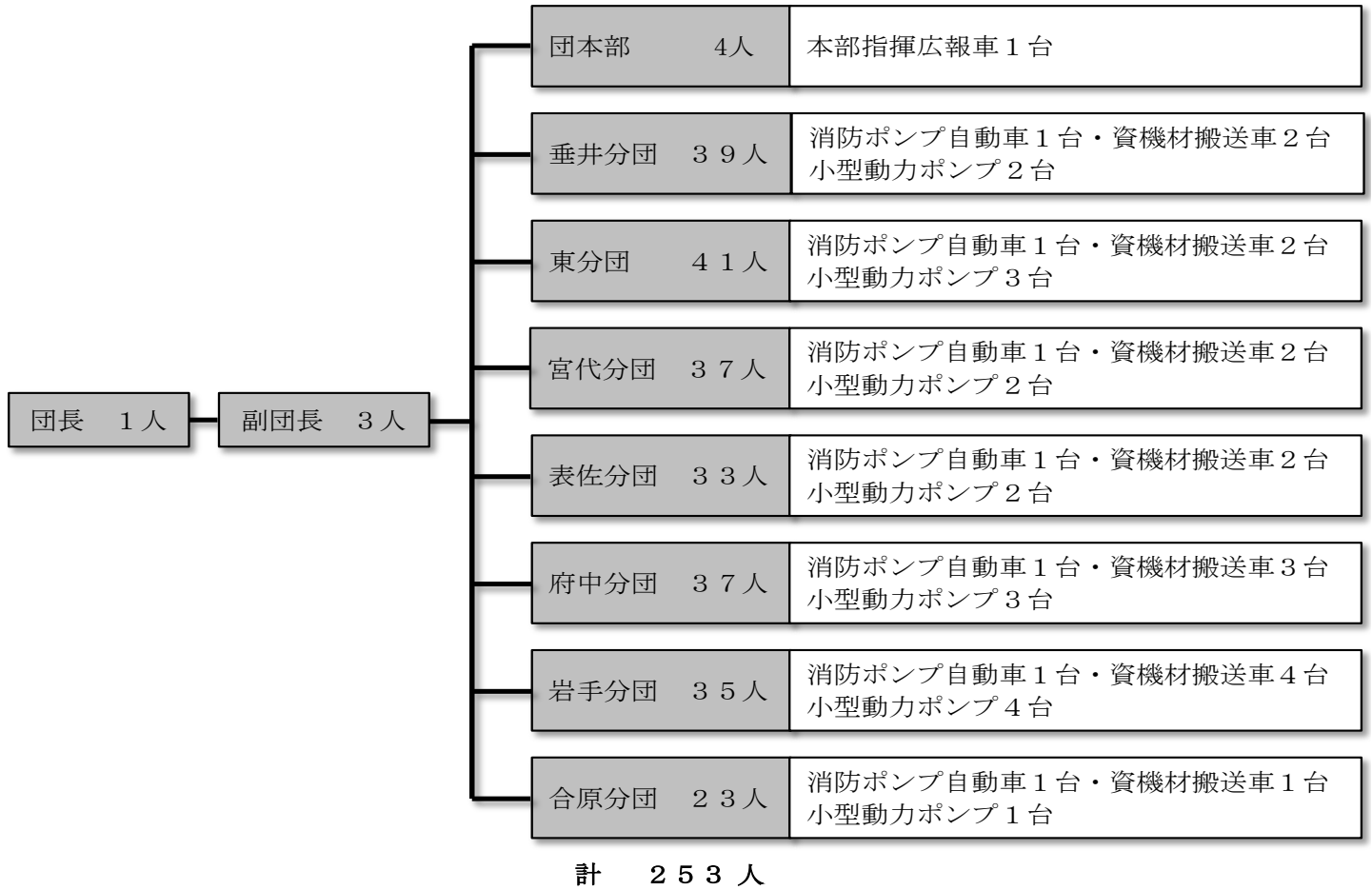
消防団組織



# 消防団現勢

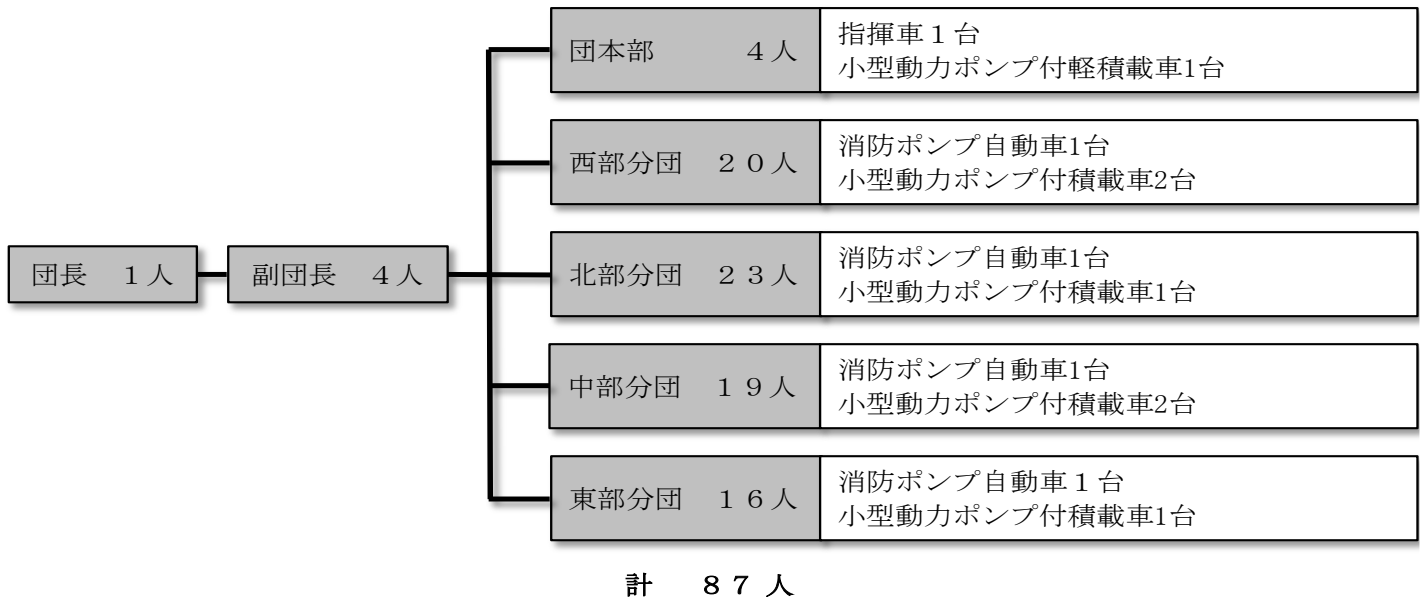
## ◆垂井町

条例定員 298人 (令和5年4月1日現在)



## ◆関ヶ原町

条例定員 110人 (令和5年4月1日現在)





消防クラブ

## 女性防火クラブ状況

(令和5年4月1日現在)

町別	項目	クラブ名称	クラブ員数(人)	結成年月日
垂井町		垂井町女性防火クラブ	5	昭和22年4月8日
関ヶ原町		関ヶ原町女性防火クラブ	100	昭和41年7月1日

## 少年消防クラブ状況

(令和5年4月1日現在)

町別	項目	クラブ名称	クラブ員数(人)	結成年月日
垂井町		不破中学校少年消防隊	567	昭和27年4月1日
		北中学校少年消防隊	189	昭和32年7月20日
関ヶ原町		関中生徒会	146	昭和34年4月1日
垂井町		垂井小学校防災少年団	105	昭和55年4月8日
		宮代小学校防災少年団	64	〃
		表佐小学校防災少年団	69	〃
		合原小学校防災少年団	14	〃
		府中小学校防災少年団	63	〃
		岩手小学校防災少年団	23	〃
関ヶ原町		東小学校防災少年団	101	昭和58年5月20日
		関ヶ原小学校防災少年団	213	昭和56年4月8日

## 幼年消防クラブ状況

(令和5年4月1日現在)

	ク ラ ブ 名 称	クラブ員数 (人)	結成年月日
関ヶ原町	関ヶ原町立 東保育園幼年消防クラブ	28	昭和56年11月14日
	関ヶ原町立 西保育園幼年消防クラブ	64	昭和56年11月14日