

# 消 防 年 報

令和 2 年刊行 第 5 0 号

不破消防組合消防本部

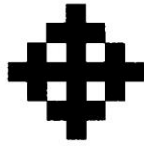
## はじめに

この消防年報は、令和元年の不破消防組合の消防諸般の状況を収録し、広くその実態を紹介するとともに消防をご理解いただくための参考資料として編集しました。

この年報を通じて、本組合に対し、ますますのご指導、ご協力をいただければ幸いと存じます。

令和2年9月

不破消防組合消防本部



## 垂井町民憲章

私たちは、伊吹おろしの風雪にたえてきた垂井町の町民です。私たちは、みんなで力を合わせて、いきいきとしたよい町づくりにねがいをこめて、この町民憲章を定めます。

- 緑と花と太陽のある、明るい町をつくりましょう。
- きまりを守り、老いも若きも手を取りあって幸せの輪をひろげましょう。
- からだをきたえ、仕事にはげみ、くらしに生きがいをみつけましょう。
- 香り高い文化にしたしみ、こころ豊かな教養を身につけましょう。
- 青少年に希望と誇りをもたせ、伸びゆくまちを、めざしましょう。



## 関ヶ原町民憲章

わたしたちのふるさと関ヶ原は、東西文化の接点にある地理的・歴史的な要所で、風土豊かな町です。

わたしたちは、この町に生きる幸せを感謝し、先人の気概を今によみがえらせ、活気ある希望にみちた町づくりを願い、この憲章を定めます。

- 美しい自然を護り、誇りある歴史と伝統を大切にします。
- ふれ合いを大切にし、思いやりの輪を広げます。
- 教養を高め、豊かな環境とかおり高い文化の創造に努めます。
- 心身を鍛え、生きがいある人生を築きます。
- ふるさとを受け継ぐすこやかな青少年の育成を目ざします。

# 不破郡の概要

## 垂井町

垂井町は、昭和29年9月10日旧垂井町を中心に互いに隣接し、民情・風俗・経済面に共通性をもった宮代村、表佐村、府中村、岩手村、荒崎村の一部（綾戸）が合併し「垂井町」と称し、同年12月1日合原村を編入合併し、半農、半商工の町として発足しました。

垂井町は、名神高速道路関ヶ原・大垣インターチェンジの中間にあって、中京、関西を結ぶベルト地帯にあります。また、国道21号線、県道大垣・関ヶ原線が東西に走っているため、交通の要衝として栄えてきたところで、東西交流による高い文化をはぐくみ、歴史的文化遺産を今日に残しています。また、「ひととまちが輝く 地域共創都市 ～さらなる やさしさと活気を求めて～」を将来像とし、その実現に向け「労働」・「安全・安心」など7つのまちづくりテーマを設定し取り組んでいます。

## 関ヶ原町

関ヶ原町は、昭和29年9月1日旧関ヶ原町、今須村、玉村及び岩手村の一部（大高）が合併し、今日の「関ヶ原町」が誕生しました。

関ヶ原町は、日本のほぼ中央にある岐阜県の西端に位置し、北からは伊吹山を主峰とする伊吹山地、南からは鈴鹿山脈が迫る天嶮の地形で、今から約400年前に勃発した天下分目の「関ヶ原合戦」の舞台となり、東西に中山道、南に伊勢街道、北に北国街道と古くから交通の要衝として発展を遂げてきた町です。

今では、東海道本線、東海道新幹線、名神高速道路、国道21号線・365号線などの交通幹線が集中するとともに名神関ヶ原インターチェンジ、伊吹山ドライブウェイ、東海自然歩道も整備され「歴史と観光」の町として年間百万人を超える観光客が訪れています。また、町の目指す将来像「笑顔あふれ 活気みなぎる 古戦場のまち せきがはら」の実現に向けて、さまざまな行政施策に取り組んでいます。

# 不破消防組合の沿革

## 1964年（昭和39年）

- 4月 1日 関ヶ原町常備消防発足（関ヶ原町消防本部、職員12名のうち7名は役場職員が兼務）消防ポンプ自動車1台、指令車兼事務連絡車1台配備  
名神高速道路尼崎IC～関ヶ原ICが開通し区間方式で火災・救急を担当
- 4月 2日 日本道路公団から救急車1台の貸与（寄贈）を受け救急業務を開始

## 1967年（昭和42年）

- 4月 1日 垂井町常備消防発足（垂井町消防本部、職員7名）  
消防ポンプ自動車1台配備

## 1968年（昭和43年）

- 3月 15日 アルナ工機株より救急車寄贈、垂井消防署に配備
- 4月 18日 消防本部を置かなければならない政令指定を垂井町、関ヶ原町がうける
- 5月 1日 岐阜県知事、組合消防設立許可。垂井町、関ヶ原町消防組合を1消防本部2署で発足。消防本部を垂井町に置き、東消防署と併設。垂井町管内を東消防署、関ヶ原町管内を西消防署とする
- 10月 17日 水槽付消防ポンプ自動車購入、東消防署に配備
- 11月 1日 超短波、消防無線電話購入開局
- 11月 29日 ニチポー(株)関ヶ原工場女子寮から出火、2棟延べ1,679㎡を全焼

## 1969年（昭和44年）

- 2月 1日 西消防署庁舎を移転。関ヶ原町役場前庁舎から国道21号線沿線に移転
- 4月 18日 指令車購入、消防本部に配備
- 4月 30日 伊吹山ドライブウェイ（15k p）転落事故（重軽傷者4名）
- 7月 5日 関ヶ原町秋葉地内で土砂崩れ。避難命令2世帯8名。翌日4世帯17名
- 7月 11日 避難命令解除
- 7月 30日 関ヶ原町西町地内にて火災車両が店舗に衝突

## 1970年（昭和45年）

- 2月 23日 救急車購入、西消防署に配備
- 12月 1日 国鉄関ヶ原駅構内にて電車火災

## 1971年（昭和46年）

- 5月 1日 救急車のサイレンを変更し、ピーポーサイレンを採用する。
- 11月 21日 第1回不破郡消防操法大会が関ヶ原町にて開催
- 12月 20日 垂井町、関ヶ原町消防組合例規集発行

## 1972年（昭和47年）

- 8月 9日 伊吹山ドライブウェイ（11.1k p）マイクロバス転落事故  
（死者10名 重傷者12名）

## 1973年（昭和48年）

- 1月 24日 垂井町の店舗火災 1,357㎡全焼
- 7月 10日 救急車予備車購入、西消防署に配備
- 7月 18日 ユニチカ(株)垂井工場女子寮火災 延べ2,897㎡全焼  
（死者2名 負傷者2名）
- 8月 1日 消防係に救助班を置く。

## 1974年（昭和49年）

- 4月 1日 垂井町、関ヶ原町消防組合を不破消防組合と名称変更する。  
日本自動車工業会より救急車寄贈、東消防署に配備
- 9月 11日 消防ポンプ自動車更新、西消防署に配備

## 1975年（昭和50年）

- 8月 3日 第24回岐阜県消防操法大会、垂井町立不破中学校グラウンドで開催

## 1976年(昭和51年)

- 3月22日 西消防署庁舎完成に伴い開署式
- 4月15日 名神高速道路区間方式から上下線方式に変更
- 7月15日 伊吹山ドライブウェイにて救助訓練
- 9月9日 台風17号による風水害

## 1977年(昭和52年)

- 3月1日 第1回消防競練会開催
- 4月15日 第1回救助技術競練会開催

## 1978年(昭和53年)

- 4月22日 消防本部及び東消防署庁舎完成に伴い落成式並びに組合発足十周年記念式典開催
- 8月26日 化学消防車購入、東消防署に配備
- 12月1日 垂井町坂の宮工場火災、1,150㎡全焼

## 1979年(昭和54年)

- 7月31日 水槽付消防ポンプ自動車購入、西消防署に配備

## 1980年(昭和55年)

- 7月30日 消防ポンプ自動車更新、東消防署に配備
- 12月25日 日本損害保険協会より救急自動車寄贈、西消防署に配備

## 1981年(昭和56年)

- 1月7日 名神高速道路上り391.2k pで多重事故(車両33台 死者4名 負傷者14名)
- 1月～2月 豪雪による被害が発生
- 11月10日 救助工作車購入、東消防署に配備
- 11月18日 幼年消防クラブ結成
- 11月24日 資機材搬送車購入、東消防署に配備
- 12月8日 林野火災特別区域(西濃)地域の指定を受ける。

## 1982年(昭和57年)

- 1月7日 名神高速道路上り391k pで多重事故(車両50台 重軽傷者11名)

## 1983年(昭和58年)

- 4月26日 指令車更新、消防本部に配備
- 9月9日 隣接給食会社による集団食中毒(管内搬送者15名)
- 10月31日 小型動力ポンプ付水槽車購入、東消防署に配備
- 12月1日 救急医療情報システム運用開始

## 1984年(昭和59年)

- 6月29日 救急車兼広報車更新、西消防署に配備
- 9月4日 岐阜県総合防災訓練、垂井町相川河川敷にて実施

## 1985年(昭和60年)

- 2月11日 日本損害保険協会より救急車寄贈、東消防署に配備
- 4月1日 名神高速道路、米原IC開通 担当区域の変更

## 1986年(昭和61年)

- 2月25日 岐阜県防災行政無線開局
- 10月1日 水槽付消防ポンプ自動車更新、東消防署に配備

## 1987年(昭和62年)

- 1月1日 東消防署・西消防署に救助隊を配備
- 3月4日 消防組合、消防庁長官表彰竿頭授受章
- 5月3日 垂井町、製材所火災1,441㎡全焼
- 9月30日 消防ポンプ自動車(高压ポンプ付)更新、西消防署に配備
- 11月1日 第33回岐阜県消防大会が垂井町文化会館で開催

## 1988年(昭和63年)

- 3月 5日 職員、B型肝炎検査及び予防接種(第1回)を実施
- 4月 1日 日本損害保険協会より消防ポンプ自動車寄贈、東消防署に配備
- 5月23日 消防組合発足20周年記念式典開催
- 6月14日 日本防火協会より防火広報車寄贈、消防本部に配備

## 1989年(平成元年)

- 4月 2日 4週6休制実施
- 9月18日 防火の集い消防ふれあい広場開催

## 1990年(平成2年)

- 11月21日 三甲(株)より救急車寄贈、東消防署に配備

## 1991年(平成3年)

- 2月14日 日本損害保険協会より救急車寄贈、西消防署に配備
- 8月15日 救急救命士法施行
- 11月 9日 幼年消防鼓笛隊結成

## 1992年(平成4年)

- 7月23日 パーソナルコンピューター導入

## 1993年(平成5年)

- 4月 1日 土曜閉庁実施(4週8休)
- 5月19日 本部指令車更新、消防本部に配備
- 10月14日 第1回普通救命講習会開催
- 10月29日 ユニチカ(株)垂井工場女子寮火災、2,318㎡全焼

## 1994年(平成6年)

- 1月20日 本部指令装置更新
- 11月24日 救急救命士誕生

## 1995年(平成7年)

- 1月17日 阪神淡路大震災 災害救助隊として救助隊、水槽車隊が出動
- 1月30日 水槽付消防ポンプ自動車更新、西消防署に配備
- 4月 1日 本部機構の一部改正により3課1室6係を設置  
岐阜県新防災行政無線システム運用開始  
岐阜県新救急医療情報システム運用開始
- 11月27日 高規格救急車(フルタイム4WD)購入、東消防署に配備

## 1996年(平成8年)

- 1月 1日 高規格救急車運用開始
- 10月 1日 消防職員委員会発足
- 12月19日 消防ポンプ自動車更新、東消防署に配備

## 1997年(平成9年)

- 5月28日 防災ヘリコプター総合訓練実施(朝倉運動公園)
- 8月 1日 滅菌・消毒室を兼ねた救急資器材庫設置
- 10月 6日 管内にて第2回岐阜県緊急援助隊訓練開催

## 1998年(平成10年)

- 6月10日 空気膨張式エアートント購入、東消防署に配備
- 6月29日 資器材搬送車更新、東消防署に配備
- 7月 7日 消防組合発足三十周年記念式典開催

## 1999年(平成11年)

- 11月 2日 救助工作車更新、東消防署に配備

## 2000年（平成12年）

- 1月12日 本部指令室において不破郡管内統一の独居老人緊急通報システムを運用開始
- 6月13日 岐阜県行政情報ネットワーク（RENTAI）接続
- 9月13日 日本損害保険協会より水槽付消防ポンプ車寄贈、東消防署に配備

## 2001年（平成13年）

- 10月25日 指揮車購入、本部に配備

## 2002年（平成14年）

- 11月15日 高規格救急車購入、西消防署に配備

## 2003年（平成15年）

- 8月20日 屈折はしご車（Σ20）購入、東消防署に配備

## 2004年（平成16年）

- 4月1日 三部制勤務実施
- 11月22日 消防ポンプ自動車（CD-1型）更新、西消防署に配備

## 2005年（平成17年）

- 5月23日 本部指令室に岐阜県総合防災情報システム端末装置設置、運用開始
- 8月3日 自動体外式除細動器（AED）購入、東署救急車に配備
- 12月21日 西消防署に滅菌・消毒室を兼ねた救急資器材庫設置

## 2006年（平成18年）

- 3月15日 高機能消防指令センター（I型）運用開始
- 6月28日 査察車購入、東消防署に配備
- 10月30日 高規格救急車購入、東消防署に配備

## 2007年（平成19年）

- 7月2日 緊急地震速報端末（CATV catfish）、指令室・待機室に設置

## 2008年（平成20年）

- 7月8日 連絡車購入、西消防署に配備
- 9月22日 消防ポンプ自動車更新、東消防署に配備
- 12月15日 東消防署基地局無線機更新（アナログ）

## 2009年（平成21年）

- 9月24日 東消防署仮眠室を個室化する。
- 11月30日 小型動力ポンプ付水槽車更新、東消防署に配備

## 2010年（平成22年）

- 3月19日 高規格救急車更新、東消防署に配備
- 6月10日 本部指令車更新、消防本部に配備
- 8月31日 エンジンカッター購入、東消防署タンク車に配備
- 12月24日 水槽付消防ポンプ自動車更新、西消防署に配備

## 2011年（平成23年）

- 9月26日 西消防署仮眠室を個室化する

## 2012年（平成24年）

- 10月12日 高規格救急車更新、西消防署に配備

## 2013年（平成25年）

- 10月25日 加圧排煙機購入、東消防署に配備
- 12月26日 新型油圧救助資機材（油圧カッター）更新、東消防署救助工作車に配備



## 2014年（平成26年）

- 5月 2日 救助用ボート更新、東消防署に配備
- 9月 2日 屋内進入用可搬式投光器購入、東消防署タンク車に配備

## 2015年（平成27年）

- 3月 1日 消防救急デジタル無線運用開始・高機能消防指令センター（I型）部分更新
- 9月 2日 積載車更新、東消防署に配備
- 9月 28日 削岩機更新、東消防署救助工作車に配備

## 2016年（平成28年）

- 3月 23日 車庫耐震補強工事
- 10月 17日 ラムシリンダー購入、東消防署救助工作車に配備
- 11月 18日 レスキューフレーム購入、東消防署救助工作車に配備
- 11月 30日 岐阜県防災情報通信システム「地上系」運用開始

## 2017年（平成29年）

- 6月 15日 消防本部玄関改修

## 2018年（平成30年）

- 2月 1日 岐阜県防災情報通信システム「移動系」運用開始
- 3月 26日 名神高速道路上り 384.1k p 大型トラックと大型観光バスの追突事故  
(死者 1名 重軽傷者 38名)

## 2019年（平成31年・令和元年）

- 2月 12日 消防本部グラウンド舗装
- 2月 20日 水槽付消防ポンプ自動車更新、東消防署に配備
- 9月 20日 緊急車両ドライブレコーダー取付
- 10月 1日 高規格救急自動車更新、東消防署に配備
- 10月 24日 新型油圧救助資機材（スプレッダー）更新、東消防署救助工作車に配備

# 目 次

## 消防情勢

不破消防組合の概要	1
消防財政	3
消防相互応援協定等締結状況	5
基準消防力と現有消防力との比較	7
消防本部（署）組織及び事務分掌	8
職員の年齢・勤続年数・居住地	13
職員教養実施状況	14
職員資格取得状況	15
車両配置状況	16
消防水利施設状況	17
通信施設・119受信状況	18

## 気象

月別天気状況	19
月別気象状況	19
月別雨量状況	19

## 火災救急統計

署別火災状況	20
月別火災件数・損害額	21
曜日別火災件数	21
令和元年中火災発生状況	22
過去10年間の火災状況	23
救急出動件数	24
署別救急出場件数	25
救急搬送件数	26
救助出場状況	27
救急医療情報科目・曜日別案内状況	28
救急医療情報科目・月別案内状況	28
救急医療情報曜日・月別案内状況	29
救急医療情報時間別案内状況	29
救急医療情報科目・受信別状況	29

## 予防統計

火災予防条例関係届出状況	30
消防関連行事実施表	30
防火対象物一覧表	31
消防用設備等の設置状況	32
防火管理者選任状況	33
建築確認申請同意及び通知状況	34
用途別建築確認申請同意及び通知状況	34
危険物施設等の状況	35
危険物許可・届出状況	35
火薬類・高圧ガス・ 液化石油ガスの届出状況	36

## 消防団

消防団組織	37
消防団員報酬額	37
消防団員費用弁償額	37
消防団現勢	38
消防団員年齢・在職年数表	39
消防団員の職業別構成	40
消防団員の勤務地状況	40
消防団員出動状況	40
消防団機械一覧表	41

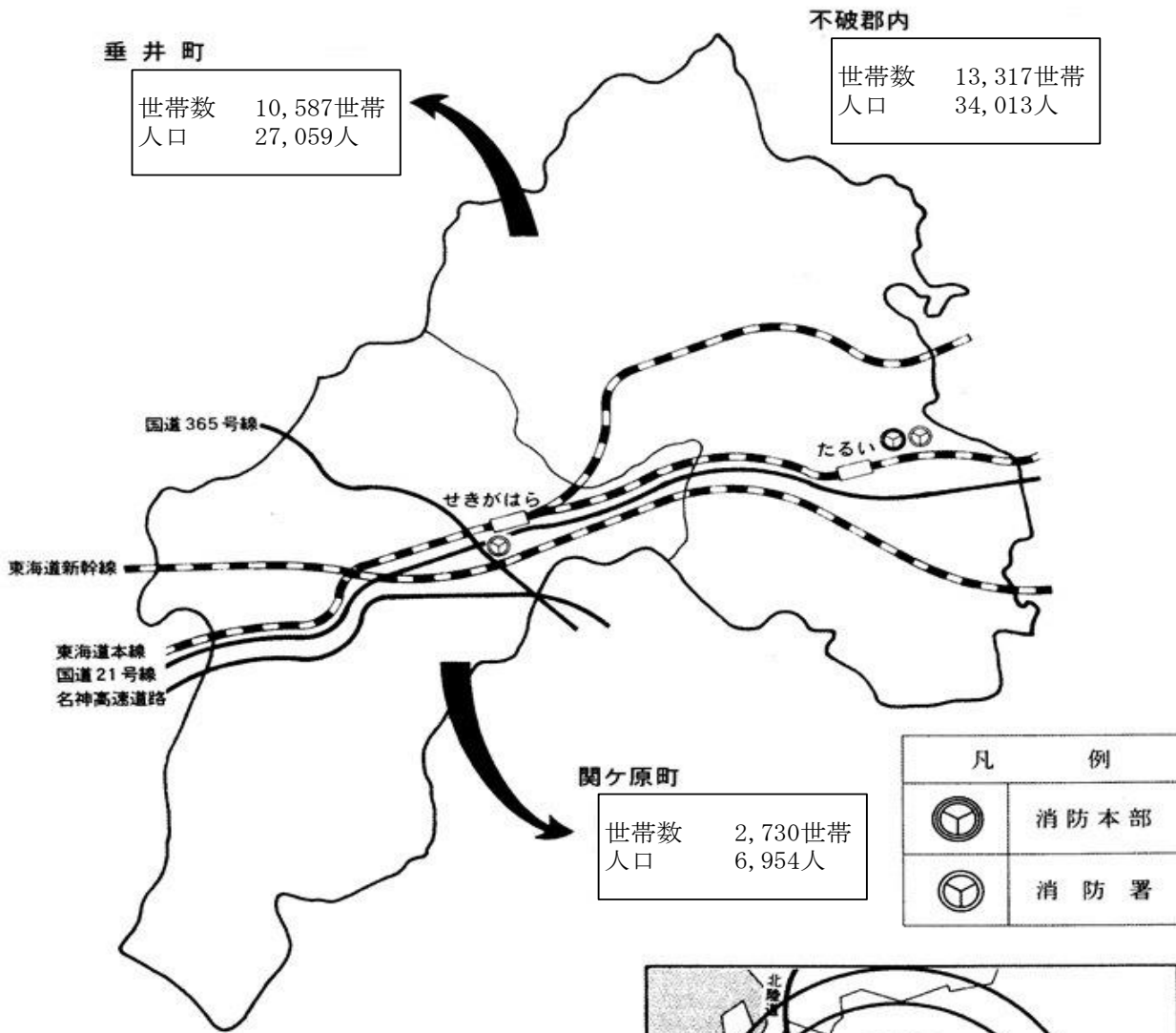
## 消防クラブ

女性防火クラブ状況	42
少年消防クラブ状況	42
幼年消防クラブ状況	43

# 消防情勢

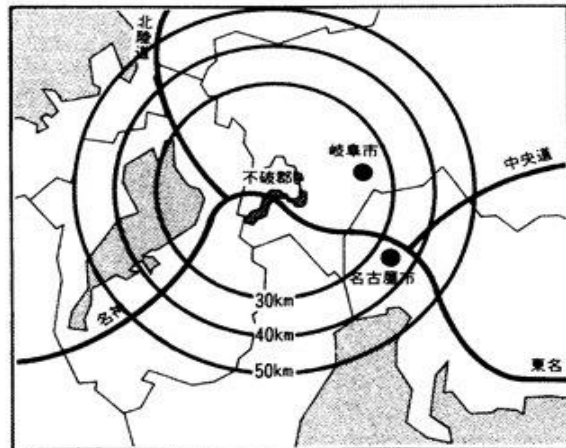
# 不破消防組合の概要

(令和2年4月1日現在)



## 位置と状況

	垂井町	関ヶ原町
東 経	136度31分	136度28分
北 緯	35度22分	35度21分
海 抜	30.6m	134m
面 積	57.09 km <sup>2</sup>	49.28 km <sup>2</sup>



## 消防本部・東消防署



所在地	〒503-2121 岐阜県不破郡垂井町2466番地の2 TEL 0584-23-2030(代) FAX 0584-22-1914
建築構造	鉄筋コンクリート 3階建
延べ面積	1,241.40平方メートル
建築年月日	昭和53年4月完成

## 西消防署

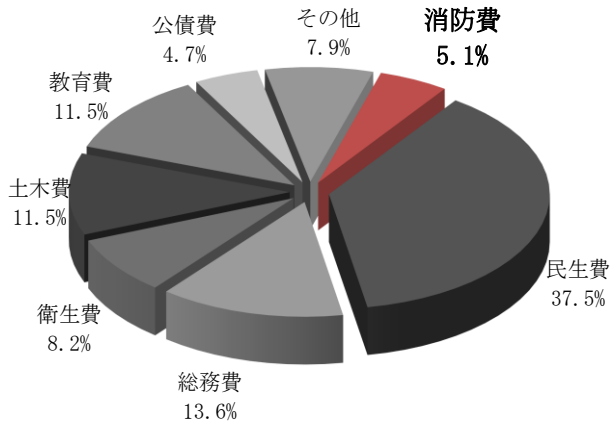


所在地	〒503-1501 岐阜県不破郡関ヶ原町大字関ヶ原2566番地の1 TEL 0584-43-0119 FAX 0584-43-0473
建築構造	鉄筋コンクリート 2階建
延べ面積	427.51平方メートル
建築年月日	昭和51年3月完成

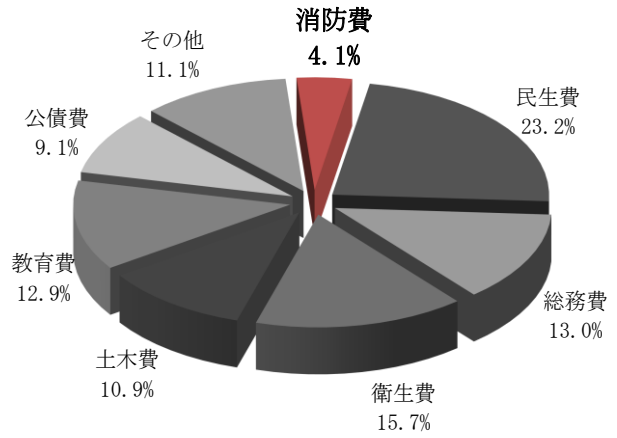
# 消 防 財 政

令和2年度一般会計予算に対する割合

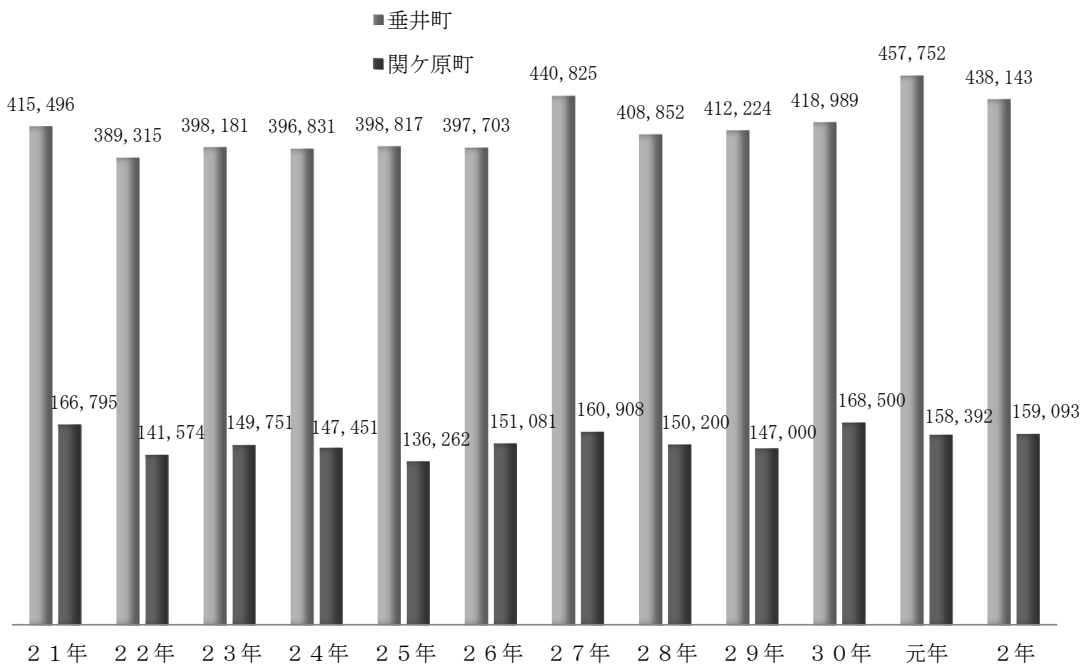
垂井町総額  
8,550,000千円



関ヶ原町総額  
3,868,000千円



## 消防費の推移



(単位：千円)

## 令和2年度不破消防組合一般会計歳入歳出予算

### 歳 入

(単位：千円)

款	元年度予算	2年度予算	比 較
分担金及び負担金	508,733	506,707	△ 2,026
使用料及び手数料	300	300	
国庫支出金			
財産収入	2	3	1
繰入金			
繰越金	28,000	29,000	1,000
諸収入	15,181	15,390	209
県支出金			
組合債			
歳入合計	552,216	551,400	△ 816

△は減

※分担金及び負担金の内訳 垂井町372,404千円 関ヶ原町134,303千円

### 歳 出

(単位：千円)

款	元年度 予算額	2年度 予算額	比 較	本年度予算額財源内訳			一般財源
				特 定 財 源			
				国県支出金	地方債	その他	
議会費	73	73					73
総務費	23,836	38,551	14,715			3	38,548
消防費	495,186	476,352	△ 18,834			300	476,052
公債費	30,121	33,424	3,303				33,424
予備費	3,000	3,000					3,000
歳出合計	552,216	551,400	△ 816			303	551,097

△は減



# 消防相互応援協定等締結状況

## 隣接応援協定

締結年月日	相手側	内容
昭和46年12月15日 (改正 平成19年10月1日)	大垣消防組合	消防業務 救急業務
昭和54年10月1日 (改正 平成19年10月1日)	養老町	
平成18年4月1日	湖北地域消防組合	

## 名神高速道路相互応援協定

締結年月日	相手側	内容
昭和58年6月1日	羽島市、大垣消防組合 養老町 湖北地域消防組合から以西 大津市までの通過消防本部	消防業務 救急業務

## 岐阜県内の高速道路における消防相互応援協定

締結年月日	相手側	内容
平成20年3月1日	大垣市、羽島市、関ヶ原町 安八町、養老町、多治見市 土岐市、瑞浪市、恵那市 中津川市、美濃市、関市 岐阜市、各務原市、岐南町 中濃消防組合、大垣消防組合 羽島郡広域連合消防本部 白川村、飛騨市、高山市、郡上市	消防業務 救急業務

### 岐阜県広域消防相互応援協定

締結年月日	相手側	内 容
平成29年 4月 1日	岐阜県内の市町村 消防の一部事務組合及び 消防を含む一部事務組合	大規模な地震、風水害 大規模な林野、高層建築物 危険物施設、 トンネル等火災 集団的な救急救助事故 大規模な災害又は 特殊な事故災害

### 岐阜県防災ヘリコプター応援協定

締結年月日	相手側	内 容
平成 6年 3月28日 (改正 平成19年9月27日)	岐 阜 県	消 防 業 務 救 急 業 務

### 岐阜県ドクターヘリ事業に関する協定

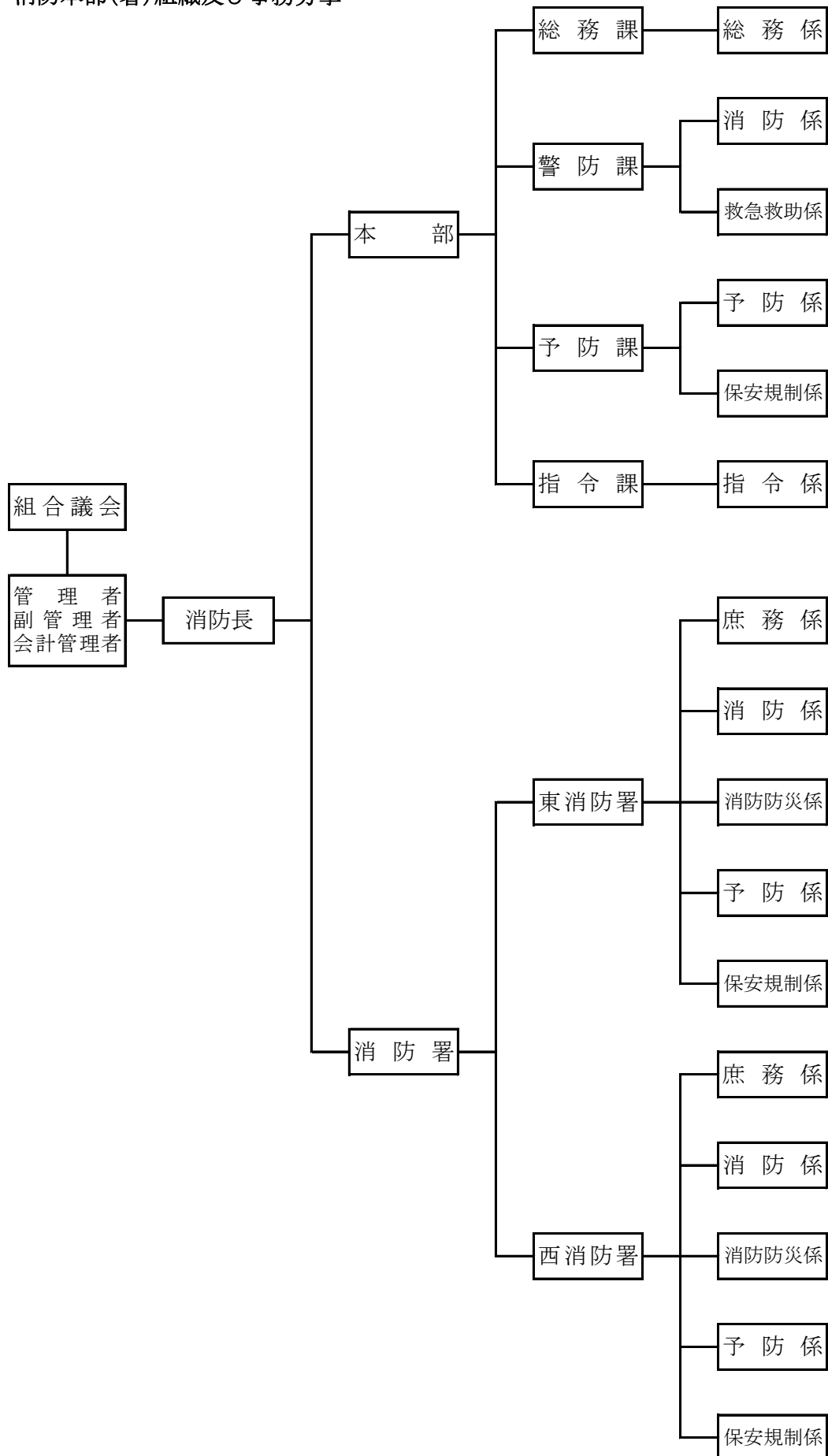
締結年月日	相手側	内 容
平成23年 2月 9日	岐阜県、国立大学法人岐阜大学 医学部附属病院	救 急 業 務

# 基準消防力と現有消防力の比較

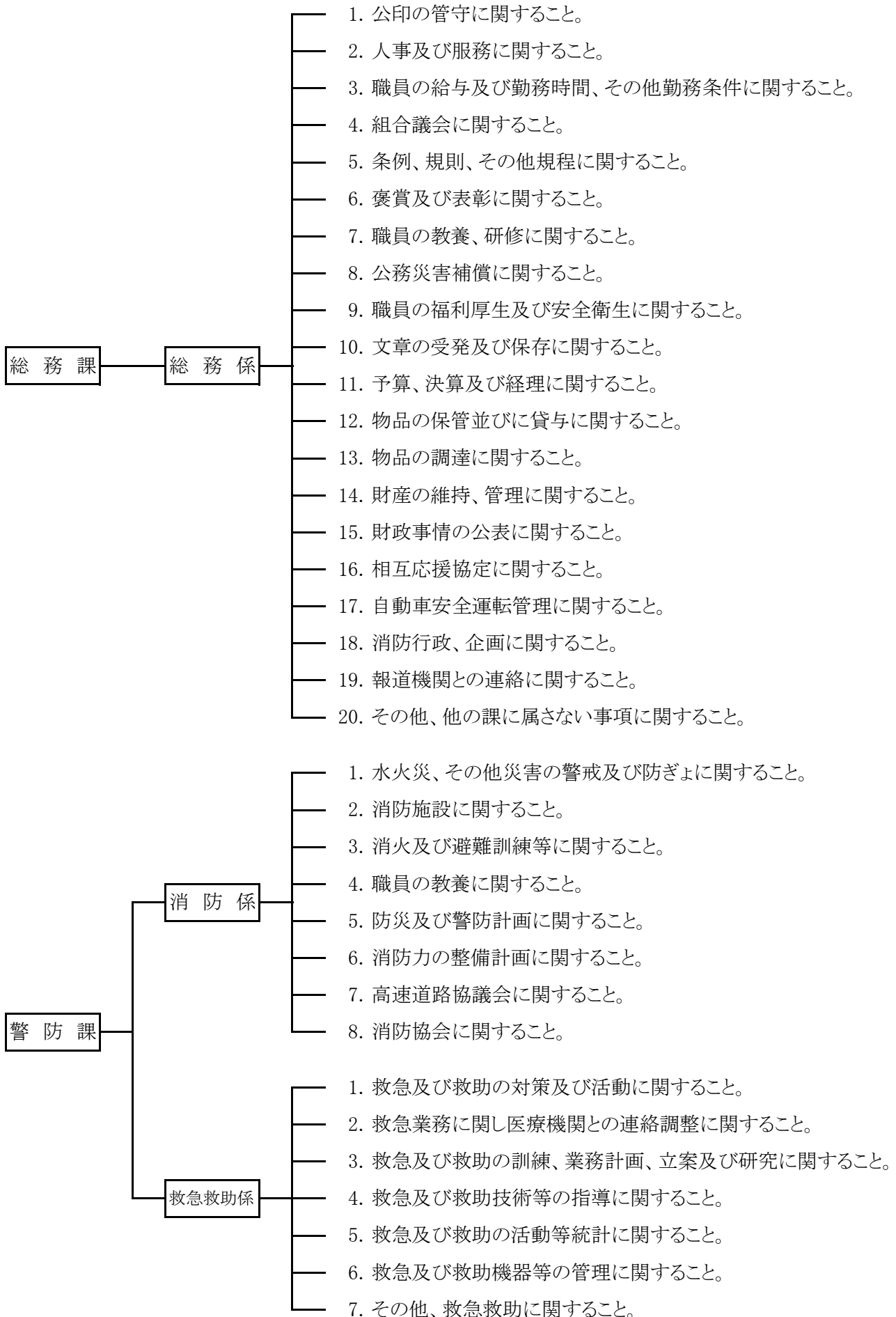
(令和2年4月1日現在)

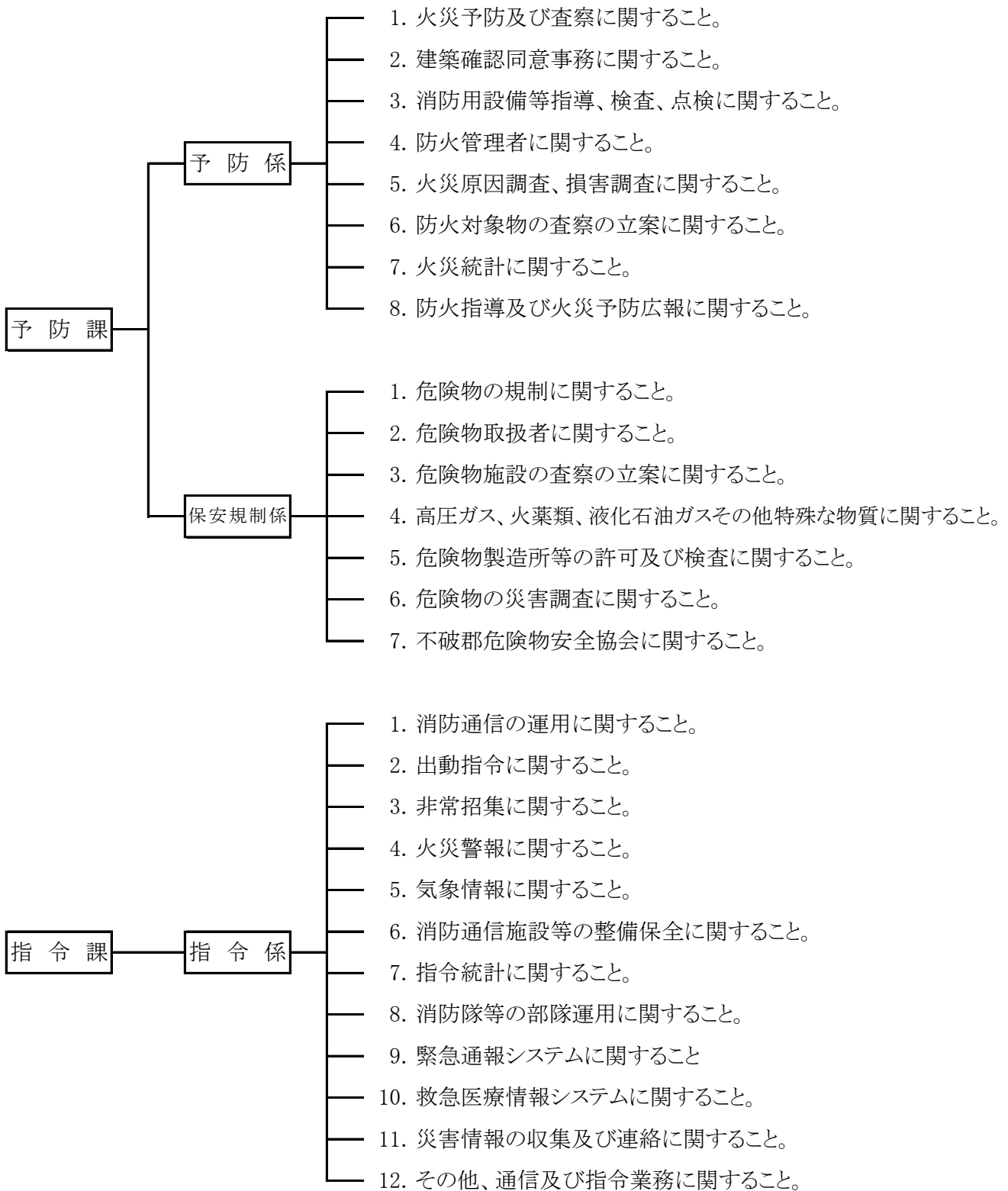
区 分	基準台数 (台)	基準台数 に対する 人員の基 準数 (人)	現有台数 (台)	現有台数 に対する 人員の基 準数 (人)	現有人員 (人)
合 計	14	106	14	106	54
指 揮 車	1	9	1	9	5( 兼 )
消 防 ポ ン プ 自 動 車	5	61	6 ( 兼 )	61	39( 兼 )
は し ご 自 動 車	1		1		
化 学 消 防 車	1				
特 殊 車 等	2		2		
救 急 自 動 車	2	20	3	20	39( 兼 )
救 助 工 作 車	1	16	1	16	39( 兼 )
そ の 他 の 消 防 用 自 動 車	1		1 ( 兼 )		
予 防 要 員		7		7	1( 兼 )
通 信 員		6		6	4
上 記 以 外 の 消 防 吏 員					8

消防本部(署)組織及び事務分掌



# 消防本部





## 消 防 署

### 庶 務 係

1. 公印の管守に関する事。
2. 庁舎の保安管理に関する事。
3. 消防用機械類の管理に関する事。
4. 企画並びに各係との連絡に関する事。
5. 福利厚生及び安全衛生に関する事。
6. 勤務、服務、研修に関する事。
7. 統計に関する事。
8. 本部総務課に属する事項と他の係に属しない事項に関する事。

### 消 防 係

1. 医療機関等との連絡調整に関する事。
2. 救急及び救助の対策等の指導に関する事。
3. 救急及び救助の訓練、業務の計画、立案及び研究に関する事。
4. 救急及び救助の機器等の維持、管理に関する事。
5. 救急業務及び救急救助統計に関する事。
6. 災害の警戒及び防ぎよに関する事。
7. 消防教養訓練等に関する事。
8. 消防車両等の保守管理及び整備に関する事。
9. 消防力の整備計画に関する事。
10. 消防統計に関する事。
11. 本部警防課に属する事項に関する事。

### 消 防 防 災 係

1. 消防防災に関する事。
2. 地震対策に関する事。
3. 自主防災に関する事。
4. 自衛消防隊に関する事。
5. 危機管理に関する事。
6. 消防水利に関する事。
7. 消火及び避難訓練に関する事。
8. 消防防災訓練に関する事。
9. 火災予防条例第45条の届出に関する事。
10. 自然災害の警戒及び防ぎよに関する事。
11. 消防団との連絡調整に関する事。
12. 水防及び資材の整備に関する事。
13. 消防広報に関する事。
14. 本部警防課に属する事項に関する事。

予 防 係

1. 火災予防思想の普及、啓発に関する事。
2. 防火対象物の立入検査の計画、実施及び指導に関する事。
3. 防火対象物の違反処理に関する事。
4. 防火管理者の育成、指導及び講習に関する事。
5. 消防用設備等の設置、指導及び検査に関する事。
6. 火災報告及び統計に関する事。
7. 火災の原因及び損害の調査、証明に関する事。
8. 建築確認同意事務に関する事。
9. 予防広報に関する事。
10. 消防年報に関する事。
11. 火災予防条例に基づく届出に関する事。
12. 本部予防課に属する事項に関する事。

保安規制係

1. 危険物取扱者に関する事。
2. 危険物製造所等の許可、認可及び検査に関する事。
3. 危険物の安全管理及び災害の予防に関する事。
4. 製造所等の立入検査の計画、実施及び指導に関する事。
5. 製造所等の違反処理に関する事。
6. 危険物の災害調査に関する事。
7. その他、危険物規制に関する事。
8. 少量危険物、指定可燃物等に関する事。
9. 火薬類取締法に関する事。
10. 高圧ガス保安法に関する事。
11. ガス事業法に関する事。
12. 液化石油ガスの保安の確保及び取引の適正化に関する事。
13. 本部予防課に属する事項に関する事。



職員の年齢・勤続年数・居住地

(令和2年4月1日現在)

区分	階級	合計	消防司令長	消防司令	消防司令補	消防士長	消防副士長	消防士
合計		54	1	7	11	11	15	9
署別	本東消防署	35	1	5	7	8	9	5
	西消防署	16		2	3	3	6	2
	派遣・研修	3			1			2
年齢 (才)	18～20	3						3
	21～25	3						3
	26～30	6					3	3
	31～35	14				3	11	
	36～40	9			2	7		
	41～45	9			8		1	
	46～50	8		7	1			
	51～55							
56才以上	2	1				1		
勤続年数	3年未満	5						5
	3～5	3						3
	6～8	3					2	1
	9～11	8					8	
	12～14	7				3	4	
	15～17	6				6		
	18～20	2				1		
	21～23	3				3		
	24～26	7		1		5	1	
	27～29	4		3		1		
	30～32	4		3		1		
	33～35	1	1					
36年以上	1					1		
居住地	垂井町	30	1	6	7	5	8	3
	関ヶ原町	9			3	1	1	4
	管外	15		1	1	5	6	2

# 職員教養実施状況

(令和2年4月1日現在)

学 校	階級 科課程	合 計	消防司令長	消防司令	消防司令補	消防士長	消防副士長	消防士
消防大学校	上級幹部科	1		1				
	幹部科	5		4	1			
	救助科	2	1		1			
	警防科	1		1				
	火災調査科	1			1			
	危険物科	2			2			
	救急科	2		1	1			
	新任教官科	1			1			
救急救命東京研修所	12	1	2	2	7			
救急救命九州研修所	2		1		1			
名古屋市救急救命士養成所	4		1	2	1			
大阪市消防学校（救急救命士）	2		1			1		
県消防課研修	1		1					
県 消 防 学 校	初任教育	54	1	7	11	11	15	9
	初級幹部科	9	1	5	2	1		
	中級幹部科	7	1	4	1	1		
	上級幹部科	2	1	1				
	予防査察科	5		1	2	1	1	
	危険物科	4			2	2		
	火災調査科	12		5	4	3		
	警防科	10	1	3	3	2	1	
	特殊災害科	7		1	3	3		
	救助科	18	1	5	8	4		
	機関科	1		1				
	救急科	34			4	9	13	8
	救急Ⅱ課程	20	1	7	10	1	1	
	はしご自動車科	5		1	2	2		
操法指導科	28		6	10	10	2		
らっぱ科	2	1			1			

# 職員資格取得状況

(令和2年4月1日現在)

階級 区分	合 計	消 防 司 令 長	消 防 司 令	消 防 司 令 補	消 防 士 長	消 防 副 士 長	消 防 士
大 型 免 許	45	1	7	11	11	14	1
大 型 特 殊 免 許	4	1	1	2			
普 通 免 許	54	1	7	11	11	15	9
自 動 二 輪 免 許	20	1	3	4	4	7	1
特 殊 無 線 技 士	52	1	7	11	11	15	7
救 急 救 命 士	21	1	5	4	10	1	
甲 種 危 険 物 取 扱 者	4			1	1	2	
乙 種 危 険 物 取 扱 者	40	1	2	7	10	14	6
甲 種 消 防 設 備 士	1				1		
乙 種 消 防 設 備 士	7	1		2	2	2	
4 級 小 型 船 舶 操 縦 士	1				1		
ガ ス 溶 接 技 能 者	4			2	2		
移 動 式 クレーン 運 転 免 許	1			1			
移 動 式 クレーン 技 能 者	26	1	3	8	7	7	
玉 掛 技 能 証	21			7	7	7	
巻 上 げ 機 特 別 教 育	10			8	1	1	
足 場 の 組 立 等 作 業 主 任 者	1				1		
酸 素 欠 乏 ・ 硫 化 水 素 危 険 作 業 主 任 者	3			2	1		
特 定 化 学 物 質 及 び 四 ア ル キ ル 鉛 等 作 業 主 任 者	1				1		
車 両 系 建 設 機 械 特 別 教 育	13	1	3	4	4	1	
予 防 技 術 検 定 (消 防 用 設 備)	3			2	1		
予 防 技 術 検 定 (防 火 査 察)	4			1	2	1	
予 防 技 術 検 定 (危 険 物)	5			1	3	1	
防 災 士	7	1	3	3			

# 車両配置状況

(令和2年4月1日現在)

	種別	社名・型式	年式	ポンプ級別	無線名称	備考
消防本部	指令車	トヨタ DBA-ZRR70G	H22		指令1	
	指揮車	三菱 LA-V73W	H13		指揮1	(4WD)
	防災車	マツダ ABF-SK82M	H20		広報1	(4WD)
東消防署	水槽付 消防ポンプ自動車	ヒノ 2KG-GX2ABA	H31	A-2 モリタ	東タンク1	水-I B (4WD) CAFS搭載 積載水 2,000リットル
	消防ポンプ自動車	ヒノ BDG-XZU378M	H20	A-2 モリタ	東ポンプ1	(4WD) CAFS搭載 積載水 600リットル
	消防ポンプ自動車	三菱 KC-FG538C	H8	A-2 日本機械	東ポンプ2	(4WD)
	小型動力ポンプ付 水槽車	ヒノ BDG-FG8JJWA	H21	B-2 トーハツ	東水槽1	積載水 5,000リットル
	屈折はしご付 消防ポンプ自動車	ヒノ KL-FG1JKEA	H15	A-2 日本機械	東はしご1	Σ型屈折はしご 20m
	救助工作車	ヒノ KK-GD1JGDA	H11		東救助1	II型 メタハラ440w×4 (4WD)
	資器材搬送車	いすゞ TPG-NLS85AR	H27		東積載1	
	救急車	トヨタ CBF-TRH226S	R1		救急東1	高規格 (4WD)
	救急車	トヨタ CBF-TRH226S	H22		救急東2	非常用救急車 高規格(4WD)
	連絡車	スズキ GBD-HA24V	H18			軽自動車
西消防署	水槽付 消防ポンプ自動車	ヒノ BDG-GX7JGWA改	H22	A-2 モリタ	西タンク1	水-I A CAFS搭載 積載水 1,500リットル
	消防ポンプ自動車	ヒノ PD-XZU378M	H16	A-2 日本機械	西ポンプ1	(4WD)
	救急車	トヨタ CBF-TRH226S	H24		救急西1	高規格 (4WD)
	連絡車	三菱 HBD-H47V	H20			軽自動車 (4WD)

# 消防水利施設状況

(令和2年4月1日現在)

種別 地区別		消 火 栓		貯 水 槽		井 戸		プ ー ル	池	消 火 栓
		基 準	基 準 外	基 準	基 準 外	基 準	基 準 外	基 準	基 準	器 具 箱
垂 井 町	垂 井	84	28	23	9			1		76
	東	67	36	26	3			2		71
	宮 代	47	32	20	5			2		50
	府 中	63	58 (2)	34	1			2		78
	表 佐	24	51	14	1			1		64
	岩 手	28	36	23	6			1		52
	栗 原	2	23	5				1		20
	小 計	315	264 (2)	145	25			10		411
	関 ヶ 原 町	関 ヶ 原	94	134	98 (14)	18 (1)			2	3
今 須		7	49	25 (3)				1		56
小 計		101	183	123 (17)	18 (1)			3	3	280

※ ( )内は私設消防水利

# 通信施設

(令和元年中)

種別 置別	有線電話											携 帯 電 話	携 帯 電 話 端 末 機	衛 星 電 話	超短波無線電話								署 活 系 ア ナ ロ グ 無 線
	一 般 加 入	救 急 医 療 情 報 シ ス テ ム	フ ア ク シ ミ リ	一 一 九 フ ア ク シ ミ リ	一 一 九 専 用	携 帯 ・ I P 一 一 九 専 用	メ ー ル 一 一 九 専 用	名 神 専 用	内 線	署 間 専 用	そ の 他				岐 阜 県 防 災 親 電 話	シ ズ ク 無 テ ム 子 電 話	デジタル無線				アナログ無線		
																	基 地 局	移動局			移動局		
																		卓 上 固 定	可 搬 型	車 載 型	携 帯 型	車 載 型	
消 防 本 部	5	1	2	1	4	16	1	1	25	1	6	4	1	2	1	4	1	1	1	12	7	2	12
東 消 防 署																							
西 消 防 署	2		1						7								1	1		3	5		8
合 計	7	1	3	1	4	16	1	1	32	1	6	6	1	2	1	4	2	2	1	15	12	2	20

## 119 受信状況

(令和元年中)

分類 月別	火災	救急	問い合わせ	誤報	いたずら	その他	テスト	合計
1月		132	6	11	2	14	15	180
2月		98	5	3		19	18	143
3月	1	132	3	8	5	25	20	194
4月	1	129	5	18	8	38	20	219
5月	3	104	7	6	13	35	10	178
6月	3	114	2	11	1	35	24	190
7月		128	12	12	4	37	39	232
8月	2	150	6	5	14	27	19	223
9月	3	119	8	14	7	30	13	194
10月	1	108	6	8	4	44	19	190
11月	3	112		1	6	42	6	170
12月	3	137	6	6	1	51	16	220
合計	20	1,463	66	103	65	397	219	2,333

氣 象

# 月別天気状況

東消防署 午後2時観測

(令和元年中)

月別 天気	1月	2月	3月	4月	5月	6月	7月	8月	9月	10月	11月	12月	合計
晴	21	19	23	20	23	14	13	18	18	14	24	10	217
曇り	8	6	6	4	4	10	14	11	12	11	5	17	108
雨	1	3	2	6	4	6	4	2	0	6	1	4	39
雪	1	0	0	0	0	0	0	0	0	0	0	0	1

# 月別気象状況

(令和元年中)

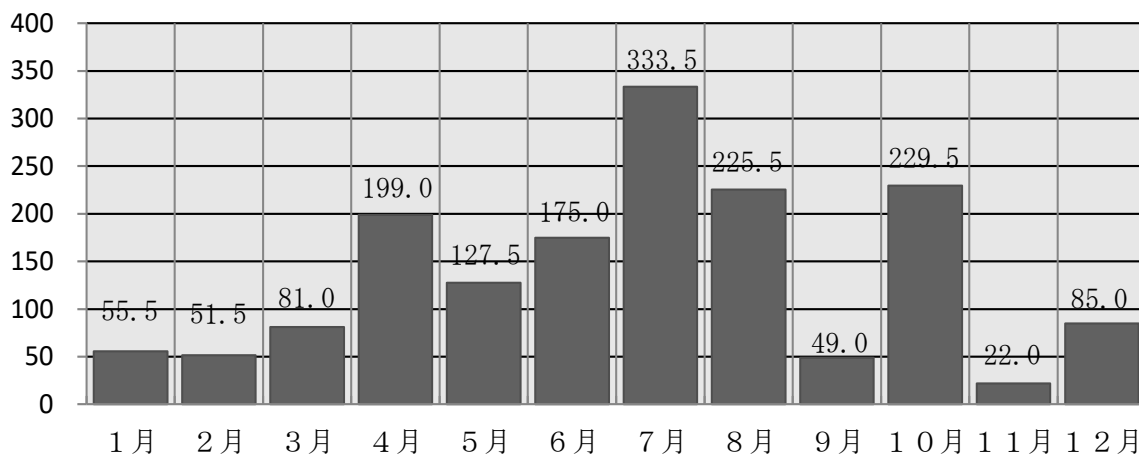
月別 区別	1月	2月	3月	4月	5月	6月	7月	8月	9月	10月	11月	12月	
降雨日数	13	6	14	13	8	11	16	13	6	11	6	12	
月間雨量 (mm)	55.5	51.5	81.0	199.0	127.5	175.0	333.5	225.5	49.0	229.5	22.0	85.0	
風速 (m/s)	平均	3.6	3.7	3.5	3.9	3.4	3.2	2.6	2.6	3.3	3.5	3.7	3.1
	最大	20.5	20.6	21.4	24.5	18.3	19.3	18.5	25.7	19.2	27.7	18.9	23.4
気温 (℃)	平均	4.3	6.5	9.0	12.8	19.7	22.5	25.8	28.7	25.9	19.6	12.8	8.0
	最高	11.6	16.4	20.8	23.4	34.1	31.1	36.4	38.3	36.1	32.1	23.0	16.0
	最低	-2.8	-1.6	-0.5	0.2	8.4	15.2	19.5	19.6	16.5	10.8	2.9	-0.3
相対湿度 (%)	平均	74.4	67.7	69.5	70.4	65.8	79.2	85.6	80.9	78.4	81.2	71.5	76.8
	最高	97.2	99.9	99.9	99.9	99.9	99.9	99.9	99.9	99.9	99.9	99.9	99.9
	最低	35.2	27.7	22.1	21.4	17.7	38.3	50.3	44.1	28.2	39.3	31.1	37.4

○年間雨量

1,634.0 mm

東消防署観測

# 月別雨量状況





# 火災救急統計

# 署別火災状況

(令和元年中)

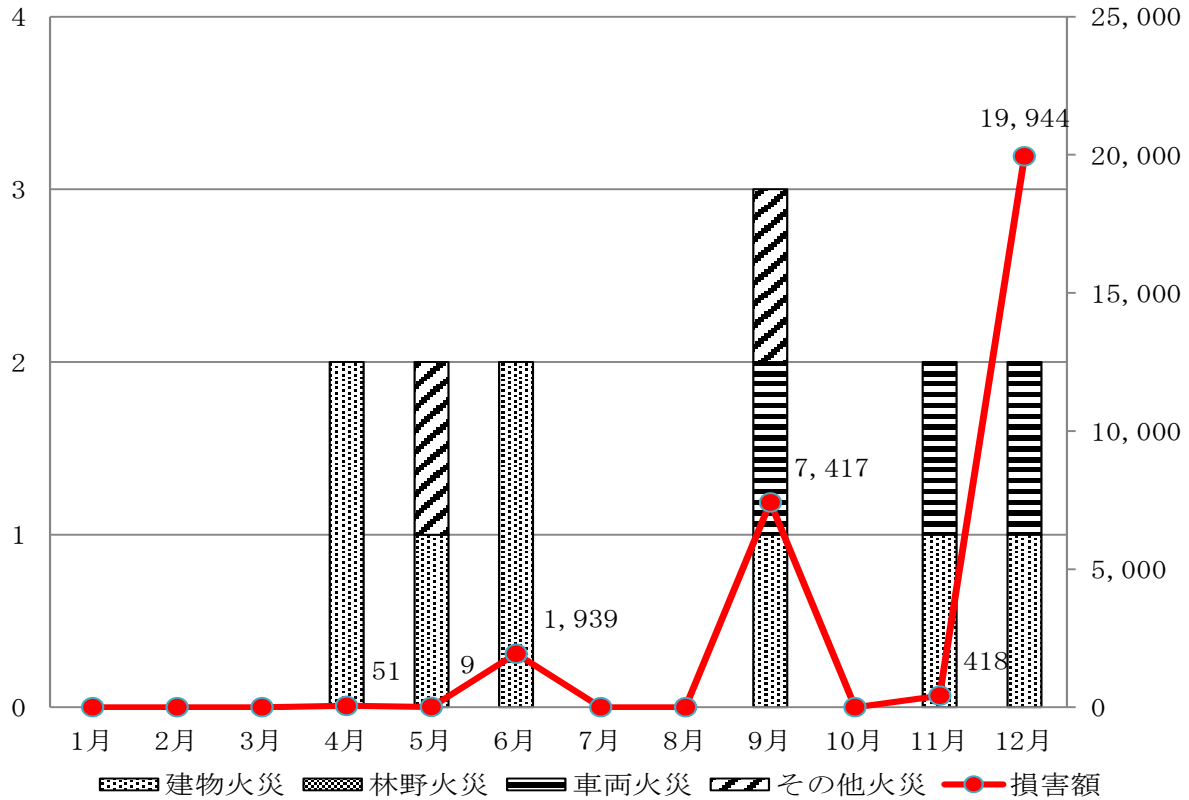
		合 計	東消防署	西消防署
火 災 件 数	合 計	13	11	2
	建 物 火 災	8	7	1
	林 野 火 災			
	車 両 火 災	3	2	1
	そ の 他	2	2	
焼 損 面 積	焼損床面積 (㎡)	489	462	27
	焼損表面積 (㎡)	71	71	
	林 野 (a)			
焼 損 棟 数	全 焼	3	3	
	半 焼			
	部 分 焼	5	4	1
	ぼ や	3	3	
り 災 世 帯		5	5	
り 災 人 員		11	11	
死 傷 者	死 者			
	負 傷 者	1	1	
損 害 額 ( 千 円 )		29,778	27,844	1,934
出 火 率 ( 件 )		3.8	4.0	2.9

※出火率とは人口1万人当たりの出火件数

(件数)

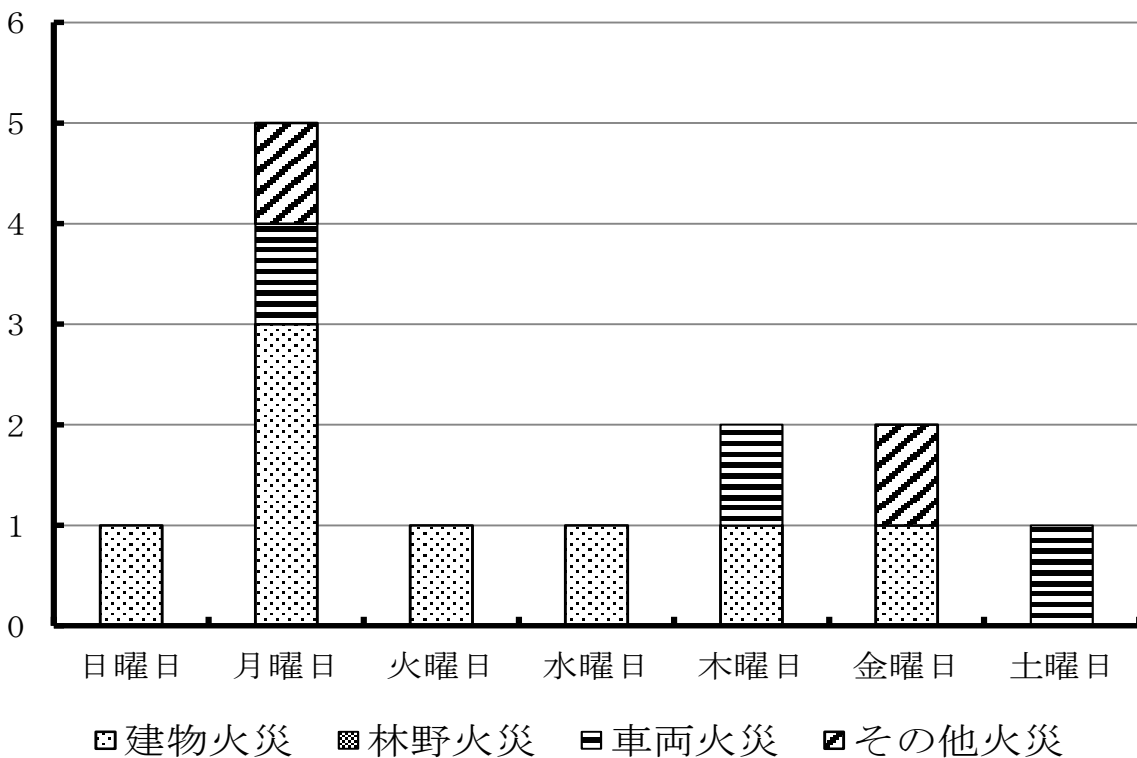
# 月別火災件数・損害額

(千円)



(件数)

# 曜日別火災件数



# 令和元年中火災発生状況

## 東消防署管内

月 日	場 所	種 別	原 因	損 害 額 (千円)
4月2日	垂井町梅谷	建 物	不 明	20
4月4日	垂井町垂井	建 物	不 明	31
5月13日	垂井町表佐	その他	火 入 れ	0
5月13日	垂井町表佐	建 物	バ ー ナ ー	9
6月21日	垂井町綾戸	建 物	た ば こ	5
9月20日	垂井町栗原	その他	マ ッ チ	0
9月30日	垂井町岩手	建 物	不 明	7,417
11月25日	垂井町表佐	建 物	その他の固定の 電 熱 器	373
11月25日	垂井町綾戸	車 両	電 気 機 器	45
12月15日	垂井町新井	建 物	火のついた紙	19,944
12月19日	垂井町宮代	車 両	金属と金属の 衝 撃 火 花	0

## 西消防署管内

月 日	場 所	種 別	原 因	損 害 額 (千円)
6月13日	関ヶ原町大字今須	建 物	室 外 機	1,934
9月14日	名神高速道路上り	車 両	ブ レ ー キ	0

# 過去10年間の火災状況

	H22	H23	H24	H25	H26	H27	H28	H29	H30	R元
火災件数										
建物火災	5	7	7	7	11	6	9	5	1	8
林野火災	2	1						1		
車両火災	2	1		2	2	2	1		2	3
その他火災	6	6	2	8	10	4	6	5	6	2
<b>合計</b>	<b>15</b>	<b>15</b>	<b>9</b>	<b>17</b>	<b>23</b>	<b>12</b>	<b>16</b>	<b>11</b>	<b>9</b>	<b>13</b>
焼損程度										
全焼	3		2	6	2	1	2			3
半焼	1	1	1	1		1				
部分焼	2	1				2	1	2		5
やぶり		5	4	11	9	2	6	3	1	3
り災世帯(世帯)	3	1	6	8	7	3	7	3	1	5
り災人員(人)	17	3	15	25	23	12	17	7	3	11
死者	1		1			1	1			
負傷者		2		1	2	2	4		1	1
焼損面積										
焼損床面積(m <sup>2</sup> )	413	874		663	123	63	154	184		489
焼損表面積(m <sup>2</sup> )	39	69				5	2	5		71
林野(a)	4	4								
損害額(千円)										
建物火災	59,343	36,621	11,468	17,263	17,195	2,407	3,794	142,171	330	29,733
林野火災	180	308								
車両火災	3,749	246		260	1,967	96	400		9,900	45
その他火災						100	1599			
<b>合計</b>	<b>63,272</b>	<b>37,175</b>	<b>11,468</b>	<b>17,523</b>	<b>19,162</b>	<b>2,603</b>	<b>5,793</b>	<b>142,171</b>	<b>10,230</b>	<b>29,778</b>

# 救急出場件数

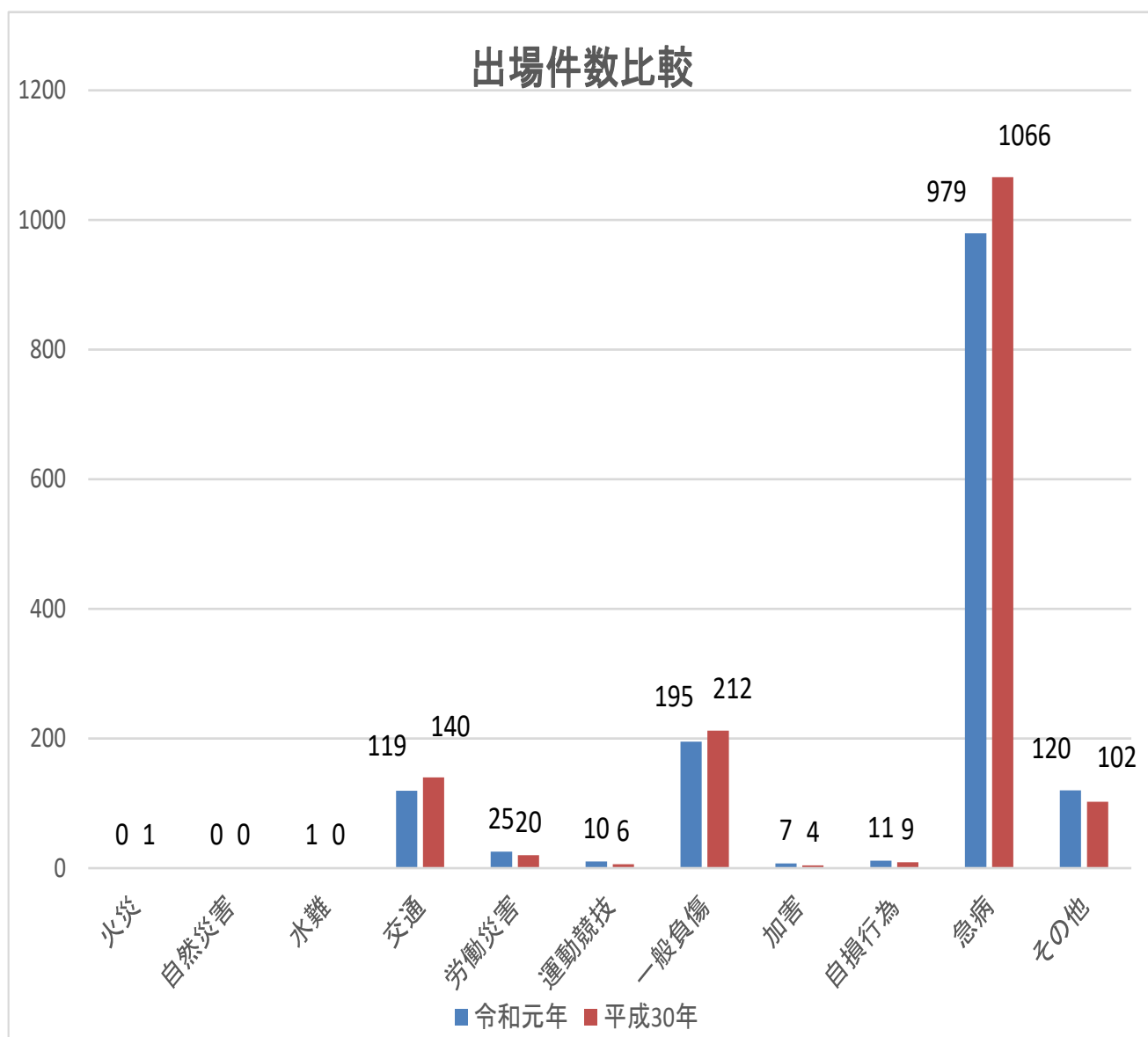
(令和元年中)

区分	種別	合計	火災	自然災害	水難	交通	労働災害	運動競技	一般負傷	加害	自損行為	急病	その他			
													転院搬送	医師搬送	機材輸送	その他
月別	1月	133				7		1	17	1	2	90	15			
	2月	98				8	2		12	1		69	6			
	3月	134				11	2	2	22	1	1	77	18			
	4月	124				10	3		14		2	90	4			1
	5月	104				6	1	1	12			75	9			
	6月	114				12		4	13		1	78	5			1
	7月	130				12	4		16			87	10			1
	8月	148			1	11	3	2	13	1	1	106	10			
	9月	121				12	2		22	2		71	12			
	10月	109				8	2		19	1	3	67	7			2
	11月	115				13	2		18			74	8			
12月	137				9	4		17		1	95	11				
	計	1,467			1	119	25	10	195	7	11	979	115			5
曜日別	日曜日	189				21	2	1	27	2	1	128	7			
	月曜日	232				16	5	1	34	1	4	156	15			
	火曜日	223				20	3	1	31		1	145	21			1
	水曜日	193				17	3		23		1	134	15			
	木曜日	190				19	6		23	2		127	12			1
	金曜日	234			1	10	3	1	36		2	153	26			2
	土曜日	206				16	3	6	21	2	2	136	19			1
	計	1,467			1	119	25	10	195	7	11	979	115			5
時間帯別	0～2	64				2			2			56	4			
	2～4	61				5	1		4		1	46	4			
	4～6	65				3			6			54	1			1
	6～8	104				9	1		20			73	1			
	8～10	168				13	6	1	31	1	3	105	8			
	10～12	173				16	5	2	15		2	97	35			1
	12～14	166				12	3	3	23			101	24			
	14～16	148				10	4	3	26	2	2	92	8			1
	16～18	156				22	4	1	25			91	11			2
	18～20	154				12	1		17			109	15			
	20～22	124				11			16	2	3	89	3			
22～24	84			1	4			10	2		66	1				
	計	1,467			1	119	25	10	195	7	11	979	115			5

※救急出場件数 1467件 のうち 52件 は不搬送

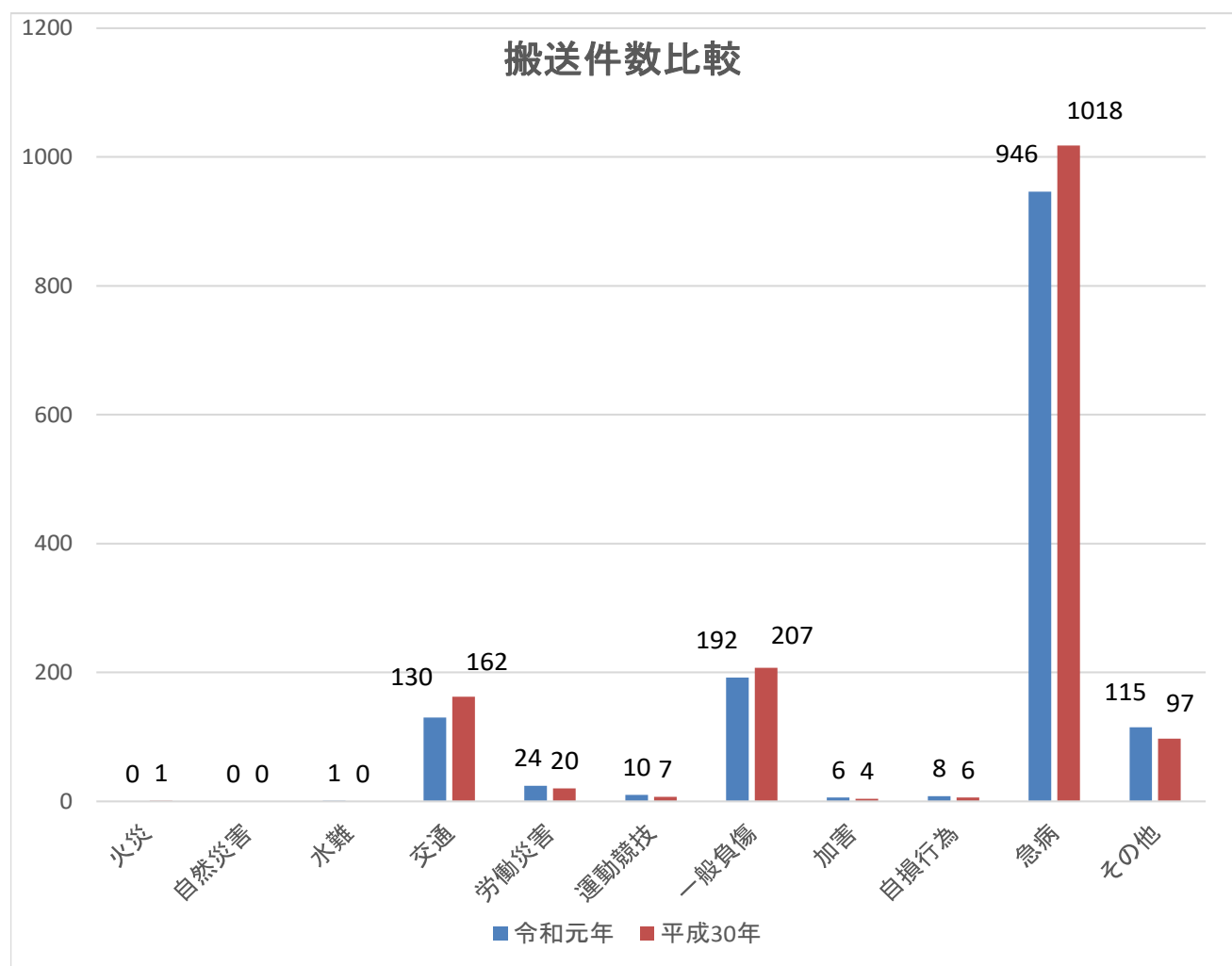
## 署別救急出場件数

		合計	火災	自然災害	水難	交通	労働災害	運動競技	一般負傷	加害	自損行為	急病	その他
署別	東署	1104				82	14	10	155	7	8	758	70
	西署	363			1	37	11		40		3	221	50
合計		1467			1	119	25	10	195	7	11	979	120
平成30年		1560	1			140	20	6	212	4	9	1066	102
前年比		-93	-1		1	-21	5	4	-17	3	2	-87	18



## 救急搬送件数

		合計	火災	自然災害	水難	交通	労働災害	運動競技	一般負傷	加害	自損行為	急病	その他
署別	東署	1069				84	14	10	152	6	6	732	65
	西署	363			1	46	10		40		2	214	50
合計		1432			1	130	24	10	192	6	8	946	115
平成30年		1522	1			162	20	7	207	4	6	1018	97
前年比		-90	-1		1	-32	4	3	-15	2	2	-72	18
傷病程度	死亡	16							1			15	
	重症	202				15	2		19		3	119	44
	中等症	844			1	67	15	5	109	5	3	575	64
	軽症	370				48	7	5	63	1	2	237	7
	その他												
合計		1432			1	130	24	10	192	6	8	946	115





# 救助出場状況

(令和元年中)

区分	事故種別	合計	火災	交通	水難	自然災害 風水害	機械による 事故	建物等に よる事故	ガス事故 及び	爆発事故	その他
出動件数		16		13	1						2
活動件数		8		5	1						2
救助人員		8		5	1						2
出動隊員		61		49	4						8

## 東消防署管内

月日	場所	種別	概要
6月5日	垂井町府中	交通事故	普通自動車が中央分離帯に衝突した単独事故
7月13日	垂井町綾戸	交通事故	自転車にて交差点内で停車中ふらつき側溝に転落したもの
7月23日	垂井町垂井	その他の事故	右足首が岩と岩の間に挟まり身動きがとれなくなったもの
9月29日	垂井町岩手	交通事故	普通自動車がガードレール及び街路樹に衝突した単独事故
12月16日	垂井町府中	交通事故	普通自動車と軽自動車の交差点内での衝突事故

## 西消防署管内

月日	場所	種別	概要
1月21日	関ヶ原町大字藤下	交通事故	普通自動車がJRの高架の壁に衝突した単独事故
2月15日	関ヶ原町大字野上	交通事故	軽自動車の単独事故
4月16日	関ヶ原町大字関ヶ原	その他の事故	木を伐採中、倒木が頭部を直撃したもの
8月2日	関ヶ原町大字藤下	水難事故	高さ5mから川に転落したもの
8月24日	関ヶ原町大字藤下	交通事故	トラックの運転手が意識消失した単独事故
12月16日	関ヶ原町大字今須	交通事故	トラックが勝手に動き出し荷台と土手の間に両膝が挟まれたもの

## 名神高速道路

月日	場所	種別	概要
3月4日	名神高速下り391.6k p	交通事故	タクシーにトラックが追突した事故
3月11日	名神高速上り388.9k p	交通事故	単独事故の普通自動車に普通自動車1台とトラック2台が追突した事故
3月27日	名神高速下り396.8k p	交通事故	渋滞で停車中の普通自動車にトラックが追突した事故
10月24日	名神高速下り405.6k p	交通事故	普通自動車の単独横転事故
12月31日	名神高速上り387.0k p	交通事故	普通自動車に軽自動車が追突した事故

## 救急医療情報科目・曜日別案内状況

(令和元年中)

科目 曜日	合 計	内 科	小 児 科	外 科	整 形 外 科	産 婦 人 科	眼 科	耳 鼻 科	そ の 他
日	29	3	21	2	3				
月	13	1	9	1	2				
火	15	2	9	1	2				1
水	6	1	5						
木	13	1	7	1	1		1	1	1
金	9	2	7						
土	13	3	8	1					1
合 計	98	13	66	6	8		1	1	3

## 救急医療情報科目・月別案内状況

(令和元年中)

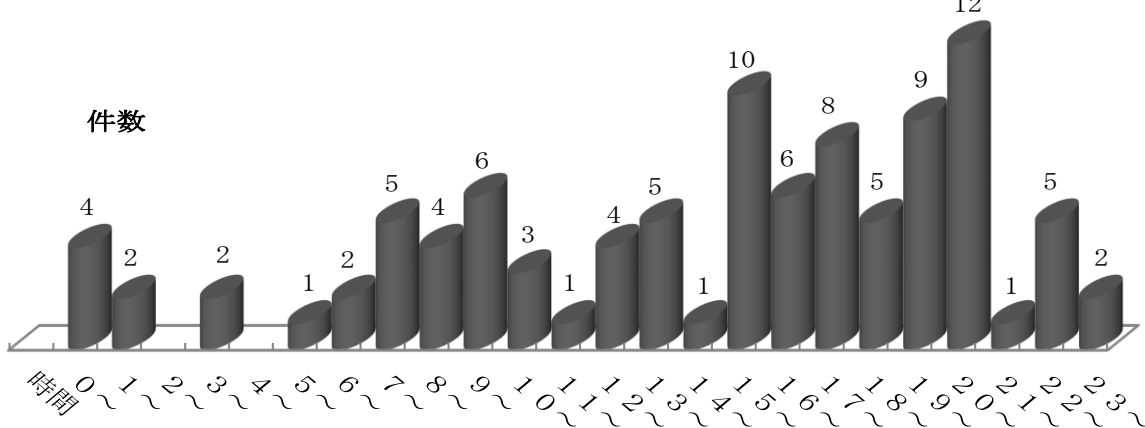
科目 月	合 計	内 科	小 児 科	外 科	整 形 外 科	産 婦 人 科	眼 科	耳 鼻 科	そ の 他
1月	15	3	8	2	1				1
2月	6	1	5						
3月	5	2	3						
4月	8		5	1	1		1		
5月	13	1	10					1	1
6月	7	1	4	1	1				
7月	6	1	4						1
8月	4	1	1	1	1				
9月	13		10	1	2				
10月	7	1	4		2				
11月	4	1	3						
12月	10	1	9						
合 計	98	13	66	6	8		1	1	3

## 救急医療情報曜日・月別案内状況

(令和元年中)

曜日 月別	計	日	月	火	水	木	金	土
1月	15	3	1	5	1	3	2	
2月	6	3				2	1	
3月	5			3	1			1
4月	8	4				1		3
5月	13	4	1	1	3	1	1	2
6月	7	4		1			1	1
7月	6	1	2			2	1	
8月	4	1		2				1
9月	13	4	4	1	1	1	1	1
10月	7	2	1			3		1
11月	4		1				1	2
12月	10	3	3	2			1	1
合計	98	29	13	15	6	13	9	13

## 救急医療情報時間別案内状況



## 救急医療情報科目・受信別状況

(令和元年中)

科目 受信	内科	小児科	外科	整形外科	産婦人科	眼科	耳鼻科	その他	合計
医療情報センター 23-3799	8	55	3	4		1	1	3	75
一般加入	3	9	3	2					17
その他	2	2		2					6
合計	13	66	6	8	0	1	1	3	98

# 予防統計

# 火災予防条例関係届出状況

(令和元年中)

届出区分	届出件数		
	合計	東署	西署
少量危険物、指定可燃物貯蔵取扱	22	18	4
火災と紛らわしい煙又は火炎を発する恐れのある行為	52	33	19
煙火消費	11	5	6
水道断(減)水、道路工事	121	87	34
炉、ボイラー、乾燥、火花を生じる設備等	4	2	2
発電、変電、蓄電池設備設置	21	16	5
防火対象物使用開始	11	4	7
消防用設備等の工事計画	8	5	3
催物開催	9	6	3

# 消防関連行事実施表

(令和元年中)

区分 署別	広報活動			防火教室	防火作品展示	避難消火訓練指導	消防総合訓練	署内見学者説明	救急法指導	普通救命講習会	甲種防火管理講習
	町広報紙掲載	町無防線災利行政用	看板・タ防火掲幕示								
東署	12	4	3	7	1	67	9	9	36	17	1
西署	12	16	3	2		40	6	3	19	2	
合計	24	20	6	9	1	107	15	12	55	19	1

# 防火対象物一覧表

(令和2年4月1日現在)

区分 項別	合計		東 署		西 署	
	対 象 物 数	内 5 階 建 以 上	対 象 物 数	内 5 階 建 以 上	対 象 物 数	内 5 階 建 以 上
1 (イ) 劇場・映画館・演芸場等 (ロ) 公会堂・集会場	29		14		15	
2 (イ) キャバレー・ナイトクラブ等 (ロ) 遊技場・ダンスホール (ハ) 性風俗関連特殊営業を営む店舗等 (ニ) カラオケボックスその他遊興のための設備	1		1			
3 (イ) 待合・料理店等 (ロ) 飲食店	8 31		6 18		2 13	
4 百貨店・マーケット・展示場等	48		37		11	
5 (イ) 旅館・ホテル・宿泊所 (ロ) 寄宿舎・下宿・共同住宅	5 189	8	3 159	6	2 30	2
6 (イ) 病院・診療所・助産所 (ロ) 特別養護老人ホーム・短期入所施設等 (ハ) 老人福祉センター・保育所・児童養護施設等 (ニ) 幼稚園・特別支援学校	23 22 25 6	4 3	19 19 19 6	4 3	4 3 6	
7 小・中・高・大学・各種学校等	42		32		10	
8 図書館・博物館・美術館等	5		1		4	
9 (イ) 公衆浴場のうち蒸気浴場・熱気浴場等 (ロ) 上記(イ)以外の公衆浴場						
10 車両の停車場等	2		1		1	
11 神社・寺院・教会等	79		69		10	
12 (イ) 工場・作業場 (ロ) 映画・テレビスタジオ	441		334		107	
13 (イ) 自動車車庫・駐車場 (ロ) 飛行機等の格納庫	5				5	
14 倉庫	71		35		36	
15 前各項に該当しない事業場	133		84		49	
16 (イ) 特定複合用途防火対象物 (ロ) 上記(イ)以外の複合用途防火対象物	30 15		13 9		17 6	
17 重要文化財等の建造物	4		4			
18 延長50m以上のアーケード						
19 市町村長の指定する山林						
20 自治省令で定める舟車						
合計	1,215	15	884	13	331	2

(延べ面積150㎡以上)

# 消防用設備等の設置状況

(令和2年4月1日現在)

区分 項別	消火設備					警報設備			避難設備	消火活動上必要な施設		
	屋内消火栓設備	屋外消火栓設備	スプリンクラー設備	水噴霧消火設備等	動力消防ポンプ	自動火災報知設備	漏電火災警報器	非常警報設備	避難器具	誘導灯	消防用水	排煙設備
1 (イ) 劇場・映画館・演芸場等 (ロ) 公会堂・集会場	4		1			18	1	6	1	26		1
2 (イ) キャバレー・ナイトクラブ等 (ロ) 遊技場・ダンスホール (ハ) 性風俗関連・特殊営業を営む店舗等 (ニ) カラオケボックスその他遊興のための設備			1			1				1		
3 (イ) 待合・料理店等 (ロ) 飲食店						5		1		8		
4 百貨店・マーケット・展示場等	5		3			25		7		43		
5 (イ) 旅館・ホテル・宿泊所 (ロ) 寄宿舎・下宿・共同住宅	1					5	1		1	5		
6 (イ) 病院・診療所・助産所 (ロ) 特別養護老人ホーム・短期入所施設等 (ハ) 老人福祉センター・保育所・児童養護施設等 (ニ) 幼稚園・特別支援学校	1		3			11		6	4	23		
			16			16		1	6	16		
						20		1	1	21		
						5		1		6		
7 小・中・高・大学・各種学校	13					21			2			
8 図書館・博物館・美術館等	1					3						
9 (イ) 公衆浴場のうち蒸気浴場・熱気浴場 (ロ) 上記(イ)以外の公衆浴場												
10 車両の停車場												
11 神社・寺院・教会等						1		7				
12 (イ) 工場・作業場 (ロ) 映画・テレビスタジオ	40	17			15	118				4	13	
13 (イ) 自動車車庫・駐車場 (ロ) 飛行機の格納庫						4						
14 倉庫	11	2				30						
15 前各項に該当しない事業場	8					22	1	30	4	6		
16 (イ) 特定複合用途防火対象物 (ロ) 上記(イ)以外の複合用途防火対象物						9		6	2	23		
	1					6		1	2	1		
17 重要文化財等の建造物						3						
18 延長50m以上のアーケード												
19 市町村長の指定する山林												
20 自治省令で定める船車												
合計	90	19	24		15	350	4	86	32	228	13	1

# 防火管理者選任状況

(令和2年4月1日現在)

区分 項別	合計				東 署				西 署			
	要 対 象 物 数		選 任 済 数		要 対 象 物 数		選 任 済 数		要 対 象 物 数		選 任 済 数	
	甲	乙	甲	乙	甲	乙	甲	乙	甲	乙	甲	乙
	甲	乙	甲	乙	甲	乙	甲	乙	甲	乙	甲	乙
1 (イ) 劇場・映画館・演芸場等 (ロ) 公会堂・集会場	18	1	18	1	14		14		4	1	4	1
2 (イ) キャバレー・ナイトクラブ等 (ロ) 遊技場・ダンスホール (ハ) 性風俗関連・特殊営業を営む店舗等 (ニ) カラオケボックスその他遊興のための設備	1		1		1		1					
3 (イ) 待合・料理店等 (ロ) 飲食店	5	2	5	2	4	1	4	1	1	1	1	1
4 百貨店・マーケット・展示場等	28	4	26	4	23	1	21	1	5	3	5	3
5 (イ) 旅館・ホテル・宿泊所 (ロ) 寄宿舎・下宿・共同住宅	3	1	3	1	1	1	1	1	2		2	
6 (イ) 病院・診療所・助産所 (ロ) 特別養護老人ホーム・短期入所施設等 (ハ) 老人福祉センター・保育所・児童養護施設等 (ニ) 幼稚園・特別支援学校	6	1	6		3	1	3		3		3	
7 小・中・高・大学・各種学校等	14		14		11		11		3		3	
8 図書館・博物館・美術館等	4		4		1		1		3		3	
9 (イ) 公衆浴場のうち蒸気浴場・熱気浴場等 (ロ) 上記(イ)以外の公衆浴場												
10 車両の停車場等												
11 神社・寺院・教会等	2	1	2	1	1		1		1	1	1	1
12 (イ) 工場・作業場 (ロ) 映画・テレビスタジオ	33		31		25		23		8		8	
13 (イ) 自動車車庫・駐車場 (ロ) 飛行機等の格納庫												
14 倉庫												
15 前各項に該当しない事業場	34	1	31		26	1	23		8		8	
16 (イ) 特定複合用途防火対象物 (ロ) 上記(イ)以外の複合用途防火対象物	12	3	8		6	2	3		6	1	5	
17 重要文化財等の建造物	3		3		3		3					
合 計	221	45	209	34	162	31	152	22	59	14	57	12



## 建築確認申請同意及び通知状況

(令和元年中)

区分 署別		工 事 別					合 計
		新 築	増 築	改 築	移 転	用途変更	
東署	通 知	94	7				101
	同 意	21	2				23
西署	通 知	8	3				11
	同 意	7	4				11
合 計		130	16				146

## 用途別建築確認申請同意及び通知状況

(令和元年中)

用途別 月別		合計	1月	2月	3月	4月	5月	6月	7月	8月	9月	10月	11月	12月	
			確 認 通 知	112	8	7	12	10	9	4	9	12	7	8	14
確 認 同 意	専 用 住 宅	9			1			2		1		1		4	
	共同住宅・アパート	3					1			1				1	
	店 舗 兼 住 宅														
	住 宅 兼 作 業 場														
	倉 庫	1							1						
	店 舗	4	1			1				2					
	学 校・保 育 園														
	工 場・作 業 場	2				1									1
	倉 庫・物 置	3	2										1		
	事 務 所	3			1	1				1					
	集 会 所														
	病 院														
	旅 館														
	車 庫	2			1					1					
そ の 他	7								1	1		2	2	1	
小 計	34	3		3	3	1	2	4	5			4	2	7	
合 計		146	11	7	15	13	10	6	13	17	7	12	16	19	

## 危険物施設等の状況

(令和2年4月1日現在)

区分	施設	合計	製造所	貯蔵所						取扱所				
				屋内	屋外タンク	屋内タンク	地下タンク	簡易タンク	移動タンク	屋外	給油		販売	一般
											営業	自家		
合計		144		26	23		38		4	4	9	11		29
垂井町		104		21	17		25		2	3	6	7		23
関ヶ原町		40		5	6		13		2	1	3	4		6
指定数量の5倍以下		68		11	7		26		4	1		3		16
5倍超 10倍以下		33		9	8		7			3		1		5
10倍〃 50倍〃		32		6	7		5					7		7
50倍〃 100倍〃		2			1									1
100倍〃 150倍〃		2									2			
150倍〃 200倍〃														
200倍〃 1000倍〃		7									7			
類別	第1類 第2類 第3類 第4類 第5類 第6類	144		26	23		38		4	4	9	11		29

## 危険物許可・届出状況

(令和元年度)

区分	施設	合計	製造所	貯蔵所						取扱所				
				屋内	屋外タンク	屋内タンク	地下タンク	簡易タンク	移動タンク	屋外	給油		販売	一般
											営業	自家		
設置許可		1		1										
変更許可		5			2				1					2
完成検査		2		1										1
変更完成検査		4			1				1					2
廃止届		3			1				1					1
仮使用		2												2
仮貯蔵														
仮取扱														

## 火薬類・高圧ガス・液化石油ガスの届出状況

### 火薬類取締法

(令和元年中)

	垂井町	関ヶ原町
	届出件数(件)	届出件数(件)
煙火消費許可	2	4

### 高圧ガス保安法

(令和元年中)

	垂井町	関ヶ原町
	届出件数(件)	届出件数(件)
第1種製造施設等軽微変更届出		
高圧ガス販売事業承継届書		
第1種貯蔵所設置許可		
第2種製造者届出		
第1種製造者継承届出		
第1種製造施設等変更許可		
第2種製造者製造廃止届出(冷凍設備も含む)	1	
完成検査		
特定高圧ガス消費届書		
特定高圧ガス消費の変更届書		
高圧ガス製造施設等変更届書		
高圧ガス製造施設軽微変更届書		
高圧ガス保安技術管理者届書		
高圧ガス保安統括者等届書		
高圧ガス販売主任者届出書	1	
危害予防規程の制定・変更の届出		
保安統括者選解任届書		
保安技術管理者等選解任届		
冷凍保安責任者選解任届		
保安統括者等代理者選解任届		1
保安検査	1	
高圧ガス保安協会保安検査受験届並びに指定保安検査機関保安検査受験届に指定保安検査機関保安検査受験届		1
保安検査結果報告書		1
第1種製造施設休止届		
立入検査		

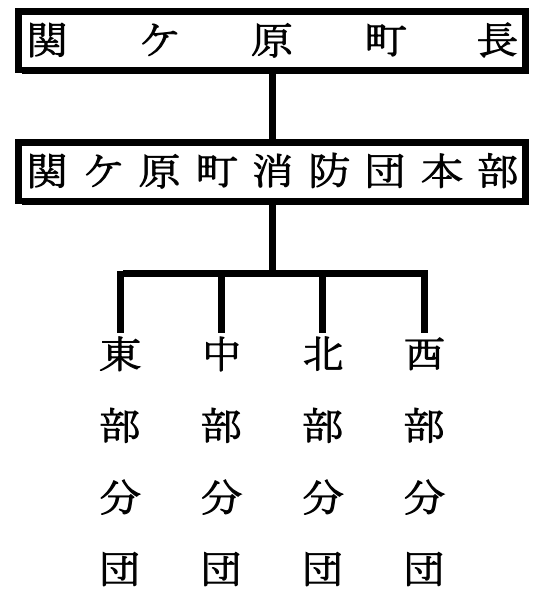
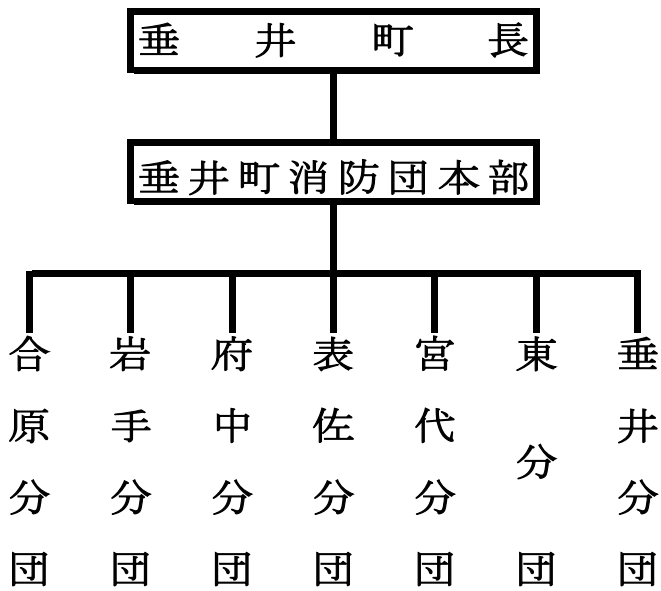
### 液化石油ガス法

(令和元年中)

	垂井町	関ヶ原町
	届出件数(件)	届出件数(件)
液化石油ガス販売所等変更届出書	1	
液化石油ガス販売事業報告	1	
液化石油ガス販売事業者立入検査		
工業用液化石油ガス消費届出書	1	
工業用液化石油ガス消費施設廃止届出書		
保安機関立入検査		
保安業務実施状況報告	1	
保安機関認定更新	2	
保安機関変更届		
保安検査結果報告書		
液化石油ガス設備工事届		
特定液化石油ガス設備工事事業変更届	2	

消 防 団

# 消防団組織



## 消防団員報酬額

(令和元年度)

町別	区分	団長	副団長	分団長	副分団長	部長	班長	団員 (単位 円)
垂井町		68,000	45,000	36,500	23,500	22,500	21,500	20,500
関ヶ原町		68,000	45,000	36,500	23,500	22,500	21,500	20,500

## 消防団員費用弁償額

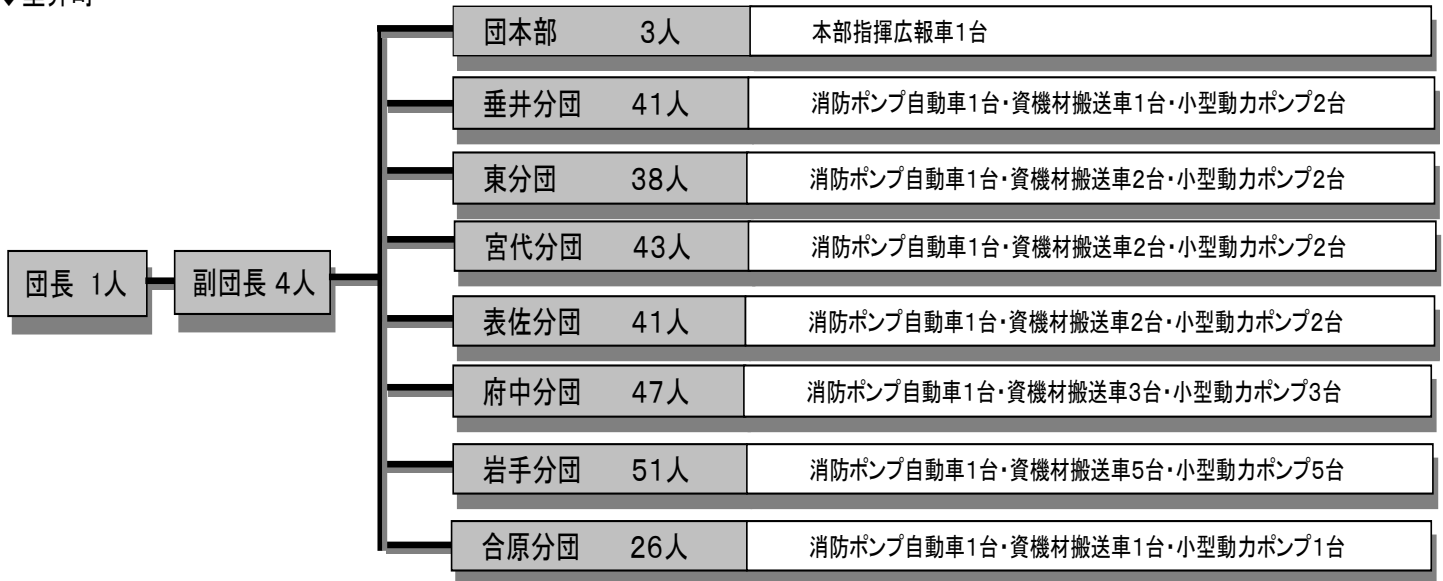
(令和元年度)

町別	区分	被服	1回当たりの出動費用弁償額 (単位 円)				
			水、火災	警戒	訓練	自動車整備	小型動力整備
垂井町		現物支給	1,800	1,800	1,800	1,800	1,800
関ヶ原町		現物支給	1,800	1,800	1,800	1,800	1,800

# 消防団現勢

## ◆垂井町

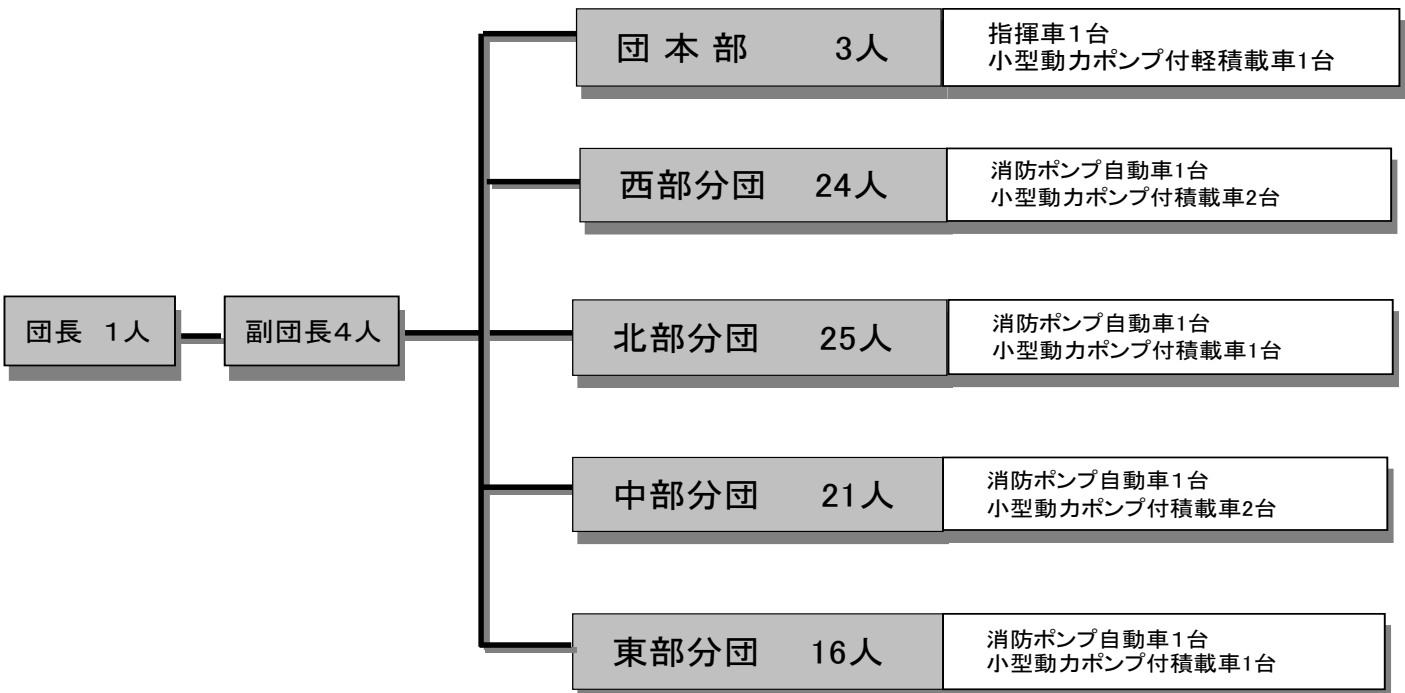
条例定員 298人 (令和2年4月1日現在)



計 295 人

## ◆関ヶ原町

条例定員 110人 (令和2年4月1日現在)



計 94 人

# 消防団員年齢・在職年数表

## ◆垂井町

(令和2年4月1日現在)

区分 分団名	年 齢 別									合 計	在 職 年 数 別						
	18才 ～ 20才	21才 ～ 25才	26才 ～ 30才	31才 ～ 35才	36才 ～ 40才	41才 ～ 45才	46才 ～ 50才	51才 ～ 55才	56才 以上		5年未 満	5 10 年未 上満	1015 年未 上満	1520 年未 上満	2025 年未 上満	2530 年未 上満	30年 以上
本 部						2	1	1	4	8				2	1		5
垂 井		2	7	15	8	9				41	24	14	3				
東		3	8	15	5	6	1			38	21	13	3	1			
宮 代		5	7	14	13	3		1		43	27	12	4				
表 佐	1	3	8	13	13	2	1			41	23	11	5	2			
府 中	1	7	10	10	11	7	1			47	22	14	9	2			
岩 手			8	17	10	15	1			51	21	24	5	1			
合 原			7	9	6	4				26	13	11	2				
合 計	2	20	55	93	66	48	5	2	4	295	151	99	31	8	1		5

## ◆関ヶ原町

(令和2年4月1日現在)

区分 分団名	年 齢 別									合 計	在 職 年 数 別						
	18才 ～ 20才	21才 ～ 25才	26才 ～ 30才	31才 ～ 35才	36才 ～ 40才	41才 ～ 45才	46才 ～ 50才	51才 ～ 55才	56才 以上		5年未 満	5 10 年未 上満	1015 年未 上満	1520 年未 上満	2025 年未 上満	2530 年未 上満	30年 以上
本 部							2	3	3	8				2	1	2	3
西 部		1	4	5	14					24	8	12	4				
北 部		2	2	1	7	13				25	7	7	10	1			
中 部			7	1	5	5	1	2		21	7	8	3	2		1	
東 部				3	2	9	2			16	4	3	7	2			
合 計		3	13	10	28	27	5	5	3	94	26	30	24	7	1	3	3

## 消防団員の職業別構成

(令和2年4月1日現在)

職業別 町別	農 業	林 業	建 築 業	製 造 業	ガ ス ・ 電 気 ・ 水 道 業	電 熱 ・ 給 給	通 信 業 ・ 運 輸	卸 売 ・ 食 小 売 店	飲 食 ・ 保 險 業	金 融 ・ 保 險 業	サ ー ビ ス 業	公務員		準 特 殊 法 人 等 に 属 す る	そ の 他	合 計
												国 家	地 方			
垂井町	4		33	130	6	11	6	7	43	1	29	12	13	<b>295</b>		
関ヶ原町			10	35	2	4	3	1	23		13	1	2	<b>94</b>		

## 消防団員の勤務地状況

(令和2年4月1日現在)

町別	町内		町外	
垂井町	92名	(31.4%)	201名	(68.6%)
関ヶ原町	42名	(44.7%)	52名	(55.3%)

## 消防団員出動状況

(令和元年度)

種別	垂井町		関ヶ原町	
	出動回数	出動人員	出動回数	出動人員
火災	3	497	1	51
風水害				
演習訓練等	8	881	8	453
広報指導	3	53	10	176
特別警戒	16	815	6	251
その他	93	5,471	91	1,255
合計	123	7,717	116	2,186



# 消防団機械一覧表

## 垂井町

(令和2年4月1日現在)

区分 分団別	登録番号	車名	年式	排気量 (cc)	ポンプ 会社名	ポンプ 性能	小型動力 ポンプ 会社名	馬力	年式
団本部	岐阜800 す70-85	三菱	H18	2350					
垂井分団	岐阜830 る 22	日野	R1	4000	モリタ	CD A2			
	岐阜80 あ15-95	スバル	H15	660			トーハツ トーハツ	40.8 40.8	H11 H28
東分団	岐阜800 す90-08	日野	H19	4000	モリタ	CD A2			
	岐阜80 あ15-96	スバル	H15	660			トーハツ	40.8	H20
	岐阜80 あ15-97	スバル	H15	660			トーハツ	40.8	H17
宮代分団	岐阜830 さ38-46	日野	H14	4890	モリタ	CD A2			
	岐阜80 あ15-99	スバル	H15	660			トーハツ	40.8	H20
	岐阜80 あ16-00	スバル	H15	660			トーハツ	40.8	H15
表佐分団	岐阜830 さ50-60	日野	H25	4000	モリタ	CD A2			
	岐阜80 あ15-98	スバル	H15	660			トーハツ	40.8	H20
	岐阜80 あ16-02	スバル	H15	660			トーハツ	40.8	H23
府中分団	岐阜800 す31-35	日野	H16	4000	モリタ	CD A2			
	岐阜80 あ16-01	スバル	H15	660			トーハツ	40.8	H21
	岐阜80 あ16-04	スバル	H15	660			トーハツ	40.8	H19
	岐阜80 あ16-05	スバル	H15	660			トーハツ	40.8	H17
岩手分団	岐阜800 す 7-07	三菱	H15	5240	ニッキ	CD A2			
	岐阜80 あ16-06	スバル	H15	660			トーハツ	40.8	H16
	岐阜80 あ16-07	スバル	H15	660			トーハツ	40.8	H21
	岐阜80 あ16-08	スバル	H15	660			トーハツ	40.8	H22
	岐阜80 あ16-09	スバル	H15	660			トーハツ	40.8	H30
	岐阜80 あ16-10	スバル	H15	660			トーハツ	40.8	H18
合原分団	岐阜800 す73-40	日野	H18	4000	モリタ	CD A2			
	岐阜80 あ16-11	スバル	H15	660			トーハツ	40.8	H29

## 関ヶ原町

(令和2年4月1日現在)

区分 分団別	登録番号	車名	年式	排気量 (cc)	ポンプ 会社名	ポンプ 性能	小型動力 ポンプ 会社名	馬力	年式
団本部	岐阜800 す47-29	三菱	H17	1990					
	岐阜880 あ 8-66	ダイハツ	H22	650			トーハツ	22	H22
西部分団	岐阜830 つ20-18	日野	H30	4000	モリタ	CD A2			
	岐阜800 さ72-47	トヨタ	H13	2980			トーハツ	58	H13
	岐阜88 ろ62-77	トヨタ	H10	1990			トーハツ	40.8	H28
北部分団	岐阜830 た20-08	日野	H20	4000	モリタ	CD A2			
	岐阜800 さ 7-10	トヨタ	H11	1990			トーハツ	40.8	H26
中部分団	岐阜800 す31-92	日野	H16	4000	GM いちはら	CD A2			
	岐阜800 す10-98	トヨタ	H15	2980			トーハツ	58	H15
	岐阜800 さ37-81	トヨタ	H12	2980			トーハツ	58	H12
東部分団	岐阜830 せ20-09	日野	H21	4000	GM いちはら	CD A2			
	岐阜800 さ85-03	トヨタ	H14	2980			トーハツ	58	H14

消防クラブ

## 女性防火クラブ状況

(令和2年4月1日現在)

町別 \ 項目	クラブ名称	クラブ員数(人)	結成年月日
垂井町	垂井町女性防火クラブ	255	昭和22年4月8日
関ヶ原町	関ヶ原町女性防火クラブ	105	昭和41年7月1日

## 少年消防クラブ状況

(令和2年4月1日現在)

町別 \ 項目	クラブ名称	クラブ員数(人)	結成年月日
垂井町	不破中学校少年消防隊	618	昭和27年4月1日
	北中学校少年消防隊	215	昭和32年7月20日
関ヶ原町	関ヶ原中学校少年消防隊	132	昭和34年4月1日
垂井町	垂井小学校防災少年団	126	昭和55年4月8日
	宮代小学校防災少年団	50	〃
	表佐小学校防災少年団	68	〃
	合原小学校防災少年団	11	〃
	府中小学校防災少年団	93	〃
	岩手小学校防災少年団	30	〃
	東小学校防災少年団	121	昭和58年5月20日
関ヶ原町	関ヶ原小学校防災少年団	218	昭和56年4月8日
	今須小学校防災少年団	50	〃

# 幼年消防クラブ状況

(令和2年4月1日現在)

	クラブ名称	クラブ員数(人)	結成年月日
垂井町	表佐幼稚園幼年消防クラブ	8	昭和56年11月14日
	府中幼稚園幼年消防クラブ	10	〃
	岩手保育園・幼稚園 幼年消防クラブ	34	〃
	宮代保育園・幼稚園 幼年消防クラブ	72	平成28年4月1日
	表佐保育園幼年消防クラブ	97	昭和56年11月14日
	府中保育園幼年消防クラブ	69	〃
	ハチスル`レンズ`センター幼年消防クラブ	112	〃

(令和2年4月1日現在)

	クラブ名称	クラブ員数(人)	結成年月日
関ヶ原町	東保育園幼年消防クラブ	33	昭和56年11月14日
	西保育園幼年消防クラブ	95	〃