

消 防 年 報

平成30年刊行 第48号

不破消防組合発足50周年記念



不破消防組合消防本部

はじめに

この消防年報は、平成29年の不破消防組合の消防諸般の状況並びに、組合発足50周年の記録を収録し、広くその実態を紹介するとともに消防をご理解いただくための参考資料として編集しました。この年報を通じて、本組合に対し、ますますのご指導、ご協力をいただければ幸いと存じます。

平成30年9月

不破消防組合消防本部

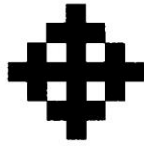
消防長挨拶

このたび、不破消防組合は発足50周年という輝かしい節目を迎えました。

これもひとえに、構成団体をはじめ組合議会や消防関係者、また、不破郡の皆様の深いご理解とご協力によるものと心よりお礼申し上げます。

今後とも、各種災害に対応するよう職員一同鍛錬を重ね、消防体制のさらなる強化を図り最善の努力をして参りたいと考えておりますゆえ、不破消防に対する一層のご理解とご支援をお願い申し上げて、発足50周年の挨拶といたします。

消防長 廣瀬 太佳夫



垂井町民憲章

私たちは、伊吹おろしの風雪にたえてきた垂井町の町民です。私たちは、みんなで力を合わせて、いきいきとしたよい町づくりにねがいをこめて、この町民憲章を定めます。

- 緑と花と太陽のある、明るい町をつくりましょう。
- きまりを守り、老いも若きも手を取りあって幸せの輪をひろげましょう。
- からだをきたえ、仕事にはげみ、くらしに生きがいをみつけましょう。
- 香り高い文化にしたしみ、こころ豊かな教養を身につけましょう。
- 青少年に希望と誇りをもたせ、伸びゆくまちを、めざしましょう。



関ヶ原町民憲章

わたしたちのふるさと関ヶ原は、東西文化の接点にある地理的・歴史的な要所で、風土豊かな町です。

わたしたちは、この町に生きる幸せを感謝し、先人の気概を今によみがえらせ、活気ある希望にみちた町づくりを願い、この憲章を定めます。

- 美しい自然を護り、誇りある歴史と伝統を大切にします。
- ふれ合いを大切にし、思いやりの輪を広げます。
- 教養を高め、豊かな環境とかおり高い文化の創造に努めます。
- 心身を鍛え、生きがいある人生を築きます。
- ふるさとを受け継ぐすこやかな青少年の育成を目ざします。

不破郡の概要

垂井町

垂井町は、昭和29年9月10日旧垂井町を中心に互いに隣接し、民情・風俗・経済面に共通性をもった宮代村、表佐村、府中村、岩手村、荒崎村の一部（綾戸）が合併し「垂井町」と称し、同年12月1日合原村を編入合併し、半農、半商工の町として発足しました。

垂井町は、名神高速道路関ヶ原・大垣インターチェンジの中間にあって、中京、関西を結ぶベルト地帯にあり、また、国道21号線、県道大垣・関ヶ原線が東西に走っているため、交通の要衝として栄えてきたところで、東西交流による高い文化をはぐくみ、歴史的文化遺産を今日に残しています。また、「ときめき、やすらぎ、ふれあいの街ー環境調和都市」を目指し、自然環境や生活環境がほどよく調和・共生したまち創りに取り組んでいます。

関ヶ原町

関ヶ原町は、昭和29年9月1日旧関ヶ原町、今須村、玉村及び岩手村の一部（大高）が合併し、今日の「関ヶ原町」が誕生しました。

関ヶ原町は、日本のほぼ中央にある岐阜県の西端に位置し、北からは伊吹山を主峰とする伊吹山地、南からは鈴鹿山脈が迫る天嶮の地形で、今から約400年前に勃発した天下分目の「関ヶ原合戦」の舞台となり、東西に中山道、南に伊勢街道、北に北国街道と古くから交通の要衝として発展を遂げてきた町です。

今では、東海道本線、東海道新幹線、名神高速道路、国道21号線・365号線などの交通幹線が集中するとともに名神関ヶ原インターチェンジ、伊吹山ドライブウェイ、東海自然歩道も整備され「歴史と観光」の町として年間百万人を超える観光客が訪れています。

「町民一人ひとりと向き合い、よりよい町づくりに取り組む町」を目指しています。

歴代管理者・議長・消防長・消防署長

歴代不破消防組合管理者

順代	氏名	就任年月日	備考
初代	高井昌一	昭43・5・1～昭45・9・23	
2代	矢木野 辨二	昭45・9・24～昭49・9・22	
3代	早野 光二郎	昭49・9・23～昭61・9・21	
4代	松井 修	昭61・9・25～平3・3・3	
	田中 幸雄	平3・3・4～平3・4・5	職務代理者
	吉田 勇	平3・4・6～平3・5・21	職務代理者
5代	田中 幸雄	平3・5・22～平15・4・24	
	小寺 慧治	平15・4・25～平15・5・18	職務代理者
6代	中川 満也	平15・5・19～現在に至る	

歴代不破消防組合副管理者

順代	氏名	就任年月日	備考
初代	浅井 健太郎	平19・4・1～平24・12・25	
2代	西脇 康世	平24・12・26～現在に至る	

歴代不破消防組合議会議長

順 代	氏 名	就 任 年 月 日	備 考
初 代	矢木野 辨 二	昭43・5・1 ~ 昭45・9・23	
2 代	澤 村 正 之	昭45・9・24 ~ 昭57・9・28	
3 代	北 野 堅 一	昭57・9・29 ~ 平 6・9・23	
4 代	西 村 忠 明	平 6・9・24 ~ 平10・9・23	
5 代	相 撲 正 一	平10・9・24 ~ 平13・3・14	
6 代	桐 山 一 男	平14・1・14 ~ 平15・1・31	
7 代	吉 田 儀 一	平15・3・28 ~ 平16・11・29	
8 代	淺 井 健太郎	平17・3・30 ~ 平19・3・31	
9 代	衣 斐 弘 修	平19・6・24 ~ 平25・8・31	
10 代	丹 羽 豊 次	平26・1・9 ~ 平27・4・21	
11 代	富 田 栄 次	平27・6・19 ~ 現在に至る	

歴代消防長

順代	氏名	就任年月日	備考
初代	高井昌一	昭43. 5. 1 ~ 昭45. 9. 23	関ヶ原町長兼務
2代	矢木野 辨二	昭45. 9. 24 ~ 昭49. 9. 22	垂井町長兼務
3代	早野 光二郎	昭49. 9. 23 ~ 昭54. 3. 31	垂井町長兼務
4代	田中 幸雄	昭54. 4. 1 ~ 昭57. 3. 31	
5代	白井 武男	昭57. 4. 1 ~ 平 2. 3. 31	
6代	細見 忠男	平 2. 4. 1 ~ 平10. 3. 31	
7代	柏 重利	平10. 4. 1 ~ 平12. 3. 31	
8代	三宅 賢吾	平12. 4. 1 ~ 平15. 3. 31	
9代	西村 昭治	平15. 4. 1 ~ 平21. 3. 31	
10代	山田 敏郎	平21. 4. 1 ~ 平22. 3. 31	
11代	吉田 守男	平22. 4. 1 ~ 平24. 3. 31	
12代	小谷 好廣	平24. 4. 1 ~ 平26. 3. 31	
13代	高木 誠	平26. 4. 1 ~ 平27. 3. 31	
14代	中山 雅夫	平27. 4. 1 ~ 平29. 3. 31	
15代	廣瀬 太佳夫	平29. 4. 1 ~ 現在に至る	

歴代東消防署長

順代	氏名	就任年月日	備考
初代	栗田 匡毅	昭43. 5. 1 ~ 昭45. 12. 31	消防本部次長兼務
2代	白井 武男	昭46. 1. 1 ~ 昭50. 8. 31	消防本部次長兼務
3代	田中 幸雄	昭50. 9. 1 ~ 昭56. 3. 31	昭54・3・31迄消防本部次長兼務
4代	山河 昇	昭56. 4. 1 ~ 昭57. 12. 17	
5代	細見 忠男	昭58. 4. 1 ~ 昭63. 3. 31	昭63・4・1より消防本部次長
6代	高木 寛志	昭63. 4. 1 ~ 平5. 3. 31	
7代	宮川 作男	平5. 4. 1 ~ 平6. 3. 31	消防本部次長兼務
8代	柏 重利	平6. 4. 1 ~ 平10. 3. 31	
9代	三宅 賢吾	平10. 4. 1 ~ 平12. 3. 31	
10代	西村 昭治	平12. 4. 1 ~ 平15. 3. 31	
11代	山田 敏郎	平15. 4. 1 ~ 平21. 3. 31	平18・4・1より消防本部次長兼務
12代	川瀬 三男	平21. 4. 1 ~ 平23. 3. 31	
13代	小谷 好廣	平23. 4. 1 ~ 平24. 3. 31	
14代	桑木 野巖	平24. 4. 1 ~ 平28. 3. 31	平26・4・1より消防本部次長兼務
15代	廣瀬 太佳夫	平28. 4. 1 ~ 平29. 3. 31	平28・4・1より消防本部次長兼務
16代	西村 清志	平29. 4. 1 ~ 現在に至る	

歴代西消防署長

順 代	氏 名	就 任 年 月 日	備 考
初 代	山 田 敏 雄	昭43. 5. 1 ~ 昭43. 5. 31	
2 代	上 村 文 吉	昭43. 6. 1 ~ 昭44. 1. 31	
3 代	川 瀬 清	昭44. 2. 1 ~ 昭45. 12. 31	
4 代	佐 竹 高 保	昭46. 1. 1 ~ 昭50. 3. 31	
5 代	中 川 藤 男	昭50. 4. 1 ~ 昭58. 3. 31	昭61. 3. 31迄消防本部次長
6 代	宮 川 作 男	昭58. 4. 1 ~ 平 5. 3. 31	消防本部次長兼務
7 代	三 宅 賢 吾	平 5. 4. 1 ~ 平10. 3. 31	
8 代	西 村 昭 治	平10. 4. 1 ~ 平12. 3. 31	
9 代	山 田 敏 郎	平12. 4. 1 ~ 平15. 3. 31	
10代	北 村 生 貴	平15. 4. 1 ~ 平20. 3. 31	
11代	宮 川 保 行	平20. 4. 1 ~ 平23. 3. 31	平22. 4. 1より消防本部次長兼務
12代	田 中 文 男	平23. 4. 1 ~ 平28. 3. 31	
13代	山 本 喜 嗣	平28. 4. 1 ~ 平30. 3. 31	平29・4・1より消防本部次長兼務
14代	奥 地 徹 也	平30. 4. 1 ~ 現在に至る	

不破消防組合の沿革

1964年（昭和39年）

- 4月 1日 関ヶ原町常備消防発足（関ヶ原町消防本部、職員12名のうち7名は役場職員が兼務）消防ポンプ自動車1台、指令車兼事務連絡車1台配備
- 4月 2日 名神高速道路尼崎IC～関ヶ原ICが開通し区間方式で火災・救急を担当
- 4月 22日 日本道路公団から救急車1台の貸与（寄贈）を受け救急業務を開始

1967年（昭和42年）

- 4月 1日 垂井町常備消防発足（垂井町消防本部、職員7名）
消防ポンプ自動車1台配備

1968年（昭和43年）

- 3月 15日 アルナ工機株より救急車寄贈、垂井消防署に配備
- 4月 18日 消防本部を置かなければならない政令指定を垂井町、関ヶ原町がうける
- 5月 1日 岐阜県知事、組合消防設立許可。垂井町、関ヶ原町消防組合を1消防本部2署で発足。消防本部を垂井町に置き、東消防署と併設。垂井町管内を東消防署、関ヶ原町管内を西消防署とする
- 10月 17日 水槽付消防ポンプ自動車購入、東消防署に配備
- 11月 1日 超短波、消防無線電話購入開局
- 11月 29日 ニチポー(株)関ヶ原工場女子寮から出火、2棟述べ1,679㎡を全焼

1969年（昭和44年）

- 2月 1日 西消防署庁舎を移転。関ヶ原町役場前庁舎から国道21号線沿線に移転
- 4月 18日 指令車購入、消防本部に配備
- 4月 30日 伊吹山ドライブウェイ（15k p）転落事故（重軽傷者4名）
- 7月 5日 関ヶ原町稲葉地内で土砂崩れ。避難命令2世帯8名。翌日4世帯17名
- 7月 11日 避難命令解除
- 7月 30日 関ヶ原町西町地内にて火災車両が店舗に衝突

1970年（昭和45年）

- 2月 23日 救急車購入、西消防署に配備
- 12月 1日 国鉄関ヶ原駅構内にて電車火災

1971年（昭和46年）

- 5月 1日 救急車のサイレンを変更し、ピーポーサイレンを採用する。
- 11月 21日 第1回不破郡消防操法大会が関ヶ原町にて開催
- 12月 20日 垂井町、関ヶ原町消防組合例規集発行

1972年（昭和47年）

- 8月 9日 伊吹山ドライブウェイ（11.1k p）マイクロバス転落事故（死者10名 重傷者12名）

1973年（昭和48年）

- 1月 24日 垂井町の店舗火災 1,357㎡全焼
- 7月 10日 救急車予備車購入、西消防署に配備
- 7月 18日 ユニチカ(株)垂井工場女子寮火災 延べ2,897㎡全焼（死者2名 負傷者2名）
- 8月 1日 消防係に救助班を置く。

1974年（昭和49年）

- 4月 1日 垂井町、関ヶ原町消防組合を不破消防組合と名称変更する。
日本自動車工業会より救急車寄贈、東消防署に配備
- 9月 11日 消防ポンプ自動車更新、西消防署に配備

1975年（昭和50年）

- 8月 3日 第24回岐阜県消防操法大会、垂井町立不破中学校グラウンドで開催

1976年(昭和51年)

- 3月22日 西消防署庁舎完成に伴い開署式
- 4月15日 名神高速道路区間方式から上下線方式に変更
- 7月15日 伊吹山ドライブウェイにて救助訓練
- 9月9日 台風17号による風水害

1977年(昭和52年)

- 3月1日 第1回消防競練会開催
- 4月15日 第1回救助技術競練会開催

1978年(昭和53年)

- 4月22日 消防本部及び東消防署庁舎完成に伴い落成式並びに組合発足十周年記念式典開催
- 8月26日 化学消防車購入、東消防署に配備
- 12月1日 垂井町坂の宮工場火災、1,150㎡全焼

1979年(昭和54年)

- 7月31日 水槽付消防ポンプ自動車購入、西消防署に配備

1980年(昭和55年)

- 7月30日 消防ポンプ自動車更新、東消防署に配備
- 12月25日 日本損害保険協会より救急自動車寄贈、西消防署に配備

1981年(昭和56年)

- 1月7日 名神高速道路上り391.2k pで多重事故(車両33台 死者4名 負傷者14名)
- 1月～2月 豪雪による被害が発生
- 11月10日 救助工作車購入、東消防署に配備
- 11月18日 幼年消防クラブ結成
- 11月24日 資機材搬送車購入、東消防署に配備
- 12月8日 林野火災特別区域(西濃)地域の指定を受ける。

1982年(昭和57年)

- 1月7日 名神高速道路上り391k pで多重事故(車両50台 重軽傷者11名)

1983年(昭和58年)

- 4月26日 指令車更新、消防本部に配備
- 9月9日 隣接給食会社による集団食中毒(管内搬送者15名)
- 10月31日 小型動力ポンプ付水槽車購入、東消防署に配備
- 12月1日 救急医療情報システム運用開始

1984年(昭和59年)

- 6月29日 救急車兼広報車更新、西消防署に配備
- 9月4日 岐阜県総合防災訓練、垂井町相川河川敷にて実施

1985年(昭和60年)

- 2月11日 日本損害保険協会より救急車寄贈、東消防署に配備
- 4月1日 名神高速道路、米原IC開通 担当区域の変更

1986年(昭和61年)

- 2月25日 岐阜県防災行政無線開局
- 10月1日 水槽付消防ポンプ自動車更新、東消防署に配備

1987年(昭和62年)

- 1月1日 東消防署・西消防署に救助隊を配備
- 3月4日 消防組合、消防庁長官表彰竿頭受章
- 5月3日 垂井町、製材所火災1,441㎡全焼
- 9月30日 消防ポンプ自動車(高圧ポンプ付)更新、西消防署に配備
- 11月1日 第33回岐阜県消防大会が垂井町文化会館で開催

1988年(昭和63年)

- 3月 5日 職員、B型肝炎検査及び予防接種(第1回)を実施
- 4月 1日 日本損害保険協会より消防ポンプ自動車寄贈、東消防署に配備
- 5月23日 消防組合発足20周年記念式典開催
- 6月14日 日本防火協会より防火広報車寄贈、消防本部に配備

1989年(平成元年)

- 4月 2日 4週6休制実施
- 9月18日 防火の集い消防ふれあい広場開催

1990年(平成2年)

- 11月21日 三甲(株)より救急車寄贈、東消防署に配備

1991年(平成3年)

- 2月14日 日本損害保険協会より救急車寄贈、西消防署に配備
- 8月15日 救急救命士法施行
- 11月 9日 幼年消防鼓笛隊結成

1992年(平成4年)

- 7月23日 パーソナルコンピューター導入

1993年(平成5年)

- 4月 1日 土曜閉庁実施(4週8休)
- 5月19日 本部指令車更新、消防本部に配備
- 10月14日 第1回普通救命講習会開催
- 10月29日 ユニチカ(株)垂井工場女子寮火災、2,318㎡全焼

1994年(平成6年)

- 1月20日 本部指令装置更新
- 11月24日 救急救命士誕生

1995年(平成7年)

- 1月17日 阪神淡路大震災 災害救助隊として救助隊、水槽車隊が出動
- 1月30日 水槽付消防ポンプ自動車更新、西消防署に配備
- 4月 1日 本部機構の一部改正により3課1室6係を設置
岐阜県新防災行政無線システム運用開始
岐阜県新救急医療情報システム運用開始
- 11月27日 高規格救急車(フルタイム4WD)購入、東消防署に配備

1996年(平成8年)

- 1月 1日 高規格救急車運用開始
- 10月 1日 消防職員委員会発足
- 12月19日 消防ポンプ自動車更新、東消防署に配備

1997年(平成9年)

- 5月28日 防災ヘリコプター総合訓練実施(朝倉運動公園)
- 8月 1日 滅菌・消毒室を兼ねた救急資器材庫設置
- 10月 6日 管内にて第2回岐阜県緊急援助隊訓練開催

1998年(平成10年)

- 6月10日 空気膨張式エアートント購入、東消防署に配備
- 6月29日 資器材搬送車更新、東消防署に配備
- 7月 7日 消防組合発足三十周年記念式典開催

1999年(平成11年)

- 11月 2日 救助工作車更新、東消防署に配備

2000年（平成12年）

- 1月12日 本部指令室において不破郡管内統一の独居老人緊急通報システムを運用開始
- 6月13日 岐阜県行政情報ネットワーク（RENTAI）接続
- 9月13日 日本損害保険協会より水槽付消防ポンプ車寄贈、東消防署に配備

2001年（平成13年）

- 10月25日 指揮車購入、本部に配備

2002年（平成14年）

- 11月15日 高規格救急車購入、西消防署に配備

2003年（平成15年）

- 8月20日 屈折はしご車（Σ20）購入、東消防署に配備

2004年（平成16年）

- 4月1日 三部制勤務実施
- 11月22日 消防ポンプ自動車（CD-1型）更新、西消防署に配備

2005年（平成17年）

- 5月23日 本部指令室に岐阜県総合防災情報システム端末装置設置、運用開始
- 8月3日 自動体外式除細動器（AED）購入、東署救急車に配備
- 12月21日 西消防署に滅菌・消毒室を兼ねた救急資器材庫設置

2006年（平成18年）

- 3月15日 高機能消防指令センター（I型）運用開始
- 6月28日 査察車購入、東消防署に配備
- 10月30日 高規格救急車購入、東消防署に配備

2007年（平成19年）

- 7月2日 緊急地震速報端末（CATV catfish）、指令室・待機室に設置

2008年（平成20年）

- 7月8日 連絡車購入、西消防署に配備
- 9月22日 消防ポンプ自動車更新、東消防署に配備
- 12月15日 東消防署基地局無線機更新（アナログ）

2009年（平成21年）

- 9月24日 東消防署仮眠室を個室化する。
- 11月30日 小型動力ポンプ付水槽車更新、東消防署に配備

2010年（平成22年）

- 3月19日 高規格救急車更新、東消防署に配備
- 6月10日 本部指令車更新、消防本部に配備
- 8月31日 エンジンカッター購入、東消防署タンク車に配備
- 12月24日 水槽付消防ポンプ自動車更新、西消防署に配備

2011年（平成23年）

- 9月26日 西消防署仮眠室を個室化する

2012年（平成24年）

- 10月12日 高規格救急車更新、西消防署に配備

2013年（平成25年）

- 10月25日 加圧排煙機購入、東消防署に配備
- 12月26日 新型油圧救助資機材（油圧カッター）更新、東消防署救助工作車に配備

2014年（平成26年）

5月 2日 救助用ボート更新、東消防署に配備
9月 2日 屋内進入用可搬式投光器購入、東消防署タンク車に配備

2015年（平成27年）

3月 1日 消防救急デジタル無線運用開始・高機能消防指令センター（I型）部分更新
9月 2日 積載車更新、東消防署に配備
9月 28日 削岩機更新、東消防署救助工作車に配備

2016年（平成28年）

3月 23日 車庫耐震補強工事
10月 17日 ラムシリンダー購入、東消防署救助工作車に配備
11月 18日 レスキューフレーム購入、東消防署救助工作車に配備

2017年（平成29年）

6月 15日 消防本部玄関改修

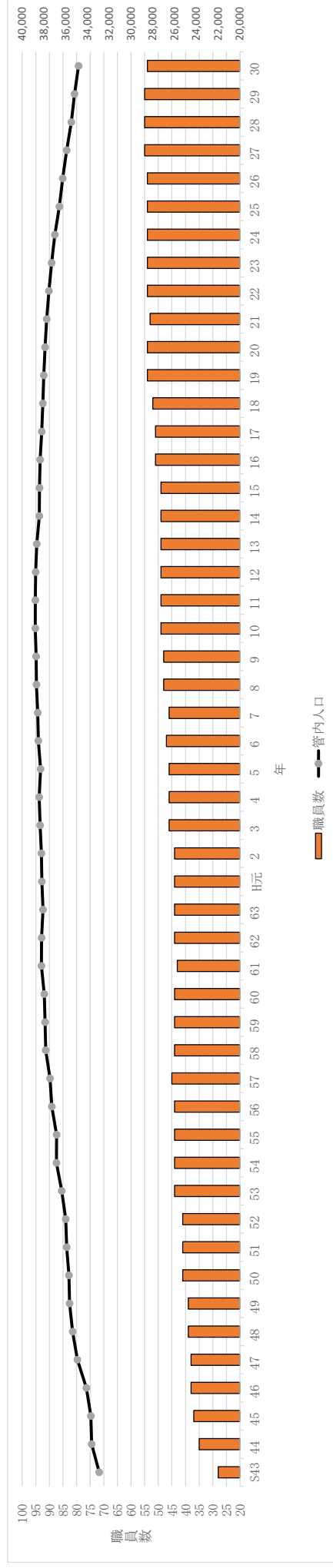
2018年（平成30年）

3月 26日 名神高速道路上り 384.1k p 大型トラックと大型観光バスの追突事故
(死者 1名 重軽傷者 38名)

50年間の人口・職員の推移

(4月1日現在)

年	S43	44	45	46	47	48	49	50	51	52	53	54	55	56	57	58	59	60	61	62	63
職員数	28	35	37	38	38	39	39	41	41	41	44	44	44	44	45	44	44	44	43	44	44
管内人口	32,923	33,612	33,696	34,098	34,919	35,365	35,652	35,707	35,907	36,000	36,373	36,844	36,836	37,272	37,440	37,830	37,897	37,971	38,230	38,221	38,089
年	H元	2	3	4	5	6	7	8	9	10	11	12	13	14	15	16	17	18	19	20	21
職員数	44	44	46	46	46	47	46	48	48	49	49	49	49	49	49	51	51	52	54	54	53
管内人口	38,192	38,238	38,355	38,433	38,305	38,508	38,572	38,689	38,711	38,797	38,796	38,758	38,661	38,423	38,414	38,353	38,199	38,100	38,005	37,893	37,743
年	22	23	24	25	26	27	28	29	30												
職員数	54	54	54	54	54	55	55	55	54												
管内人口	37,539	37,293	37,004	36,592	36,285	35,917	35,484	35,190	34,817												



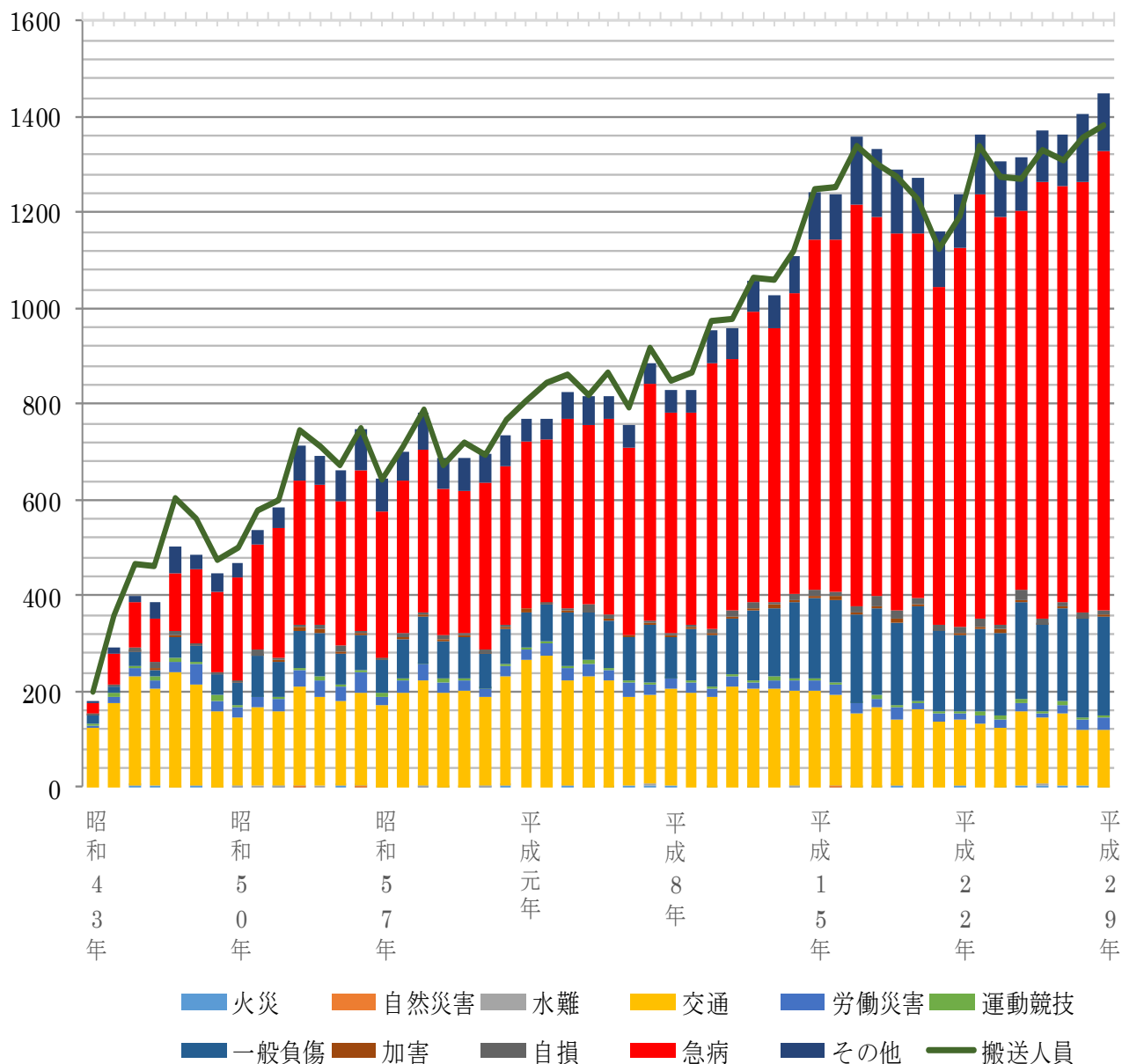
昭和43年から平成29年における救急出動状況

(年中)

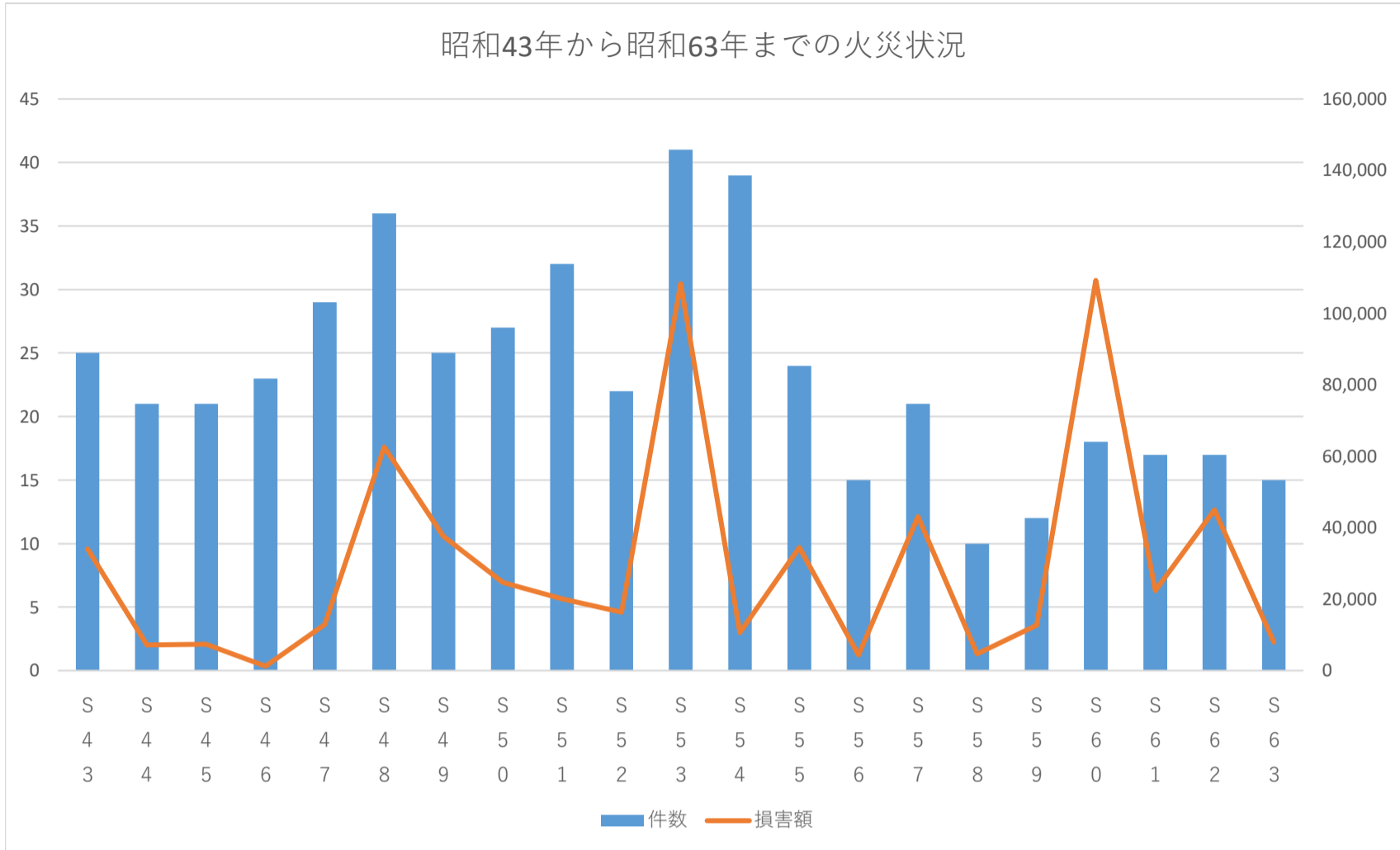
	合計	搬送人員	火災	自然災害	水難	交通	労働災害	運動競技	一般負傷	加害	自損	急病	その他			
													転院搬送	医師搬送	機材輸送	その他
昭和43年	179	200				122	7	4	15	2	3	24				2
昭和44年	293	360				176	13	6	16		5	64				13
昭和45年	401	466	2		1	227	17	4	32	1	7	94				16
昭和46年	386	461	2			202	19	8	15	3	13	91				33
昭和47年	502	602			1	239	23	8	42	4	8	121				56
昭和48年	487	559	2		3	211	42	2	37	1	2	157				30
昭和49年	445	476			1	156	24	10	44	1	4	168				37
昭和50年	468	502	1		1	142	21	5	48	2	5	214				29
昭和51年	539	577			2	165	20	3	83	3	11	219				33
昭和52年	584	599	1		1	157	26	4	73	5	4	271				42
昭和53年	712	744	1	1		210	31	4	81	7	3	301				73
昭和54年	691	711			2	187	36	5	94	5	9	292				61
昭和55年	663	671	2		1	176	31	4	65	5	11	303				65
昭和56年	749	752	1	2	1	195	41	3	74	3	7	336				86
昭和57年	643	644			1	169	17	8	70	3	3	306				66
昭和58年	700	710				199	22	6	83	4	8	319				59
昭和59年	783	789	1		1	219	36	2	99	1	6	338				80
昭和60年	688	673	1			197	22	7	78	5	6	305				67
昭和61年	688	720			1	202	21	4	85	3	4	298				70
昭和62年	696	695	1		1	188	14	3	70	3	9	347				60
昭和63年	737	766	2		1	227	23	3	74	4	6	331				66
平成元年	771	804				264	23	4	75	7		350				47
平成2年	769	846				274	26	6	75	1	5	338				44
平成3年	824	860	2		1	221	24	7	111	2	4	399				53
平成4年	816	820	1			231	25	7	100	3	13	376				60
平成5年	815	865	1			223	21	5	98	5	7	408				47
平成6年	757	791	4			185	28	7	89	6		390				48
平成7年	886	918	5		1	187	21	5	120	5	4	494	34	5		5
平成8年	828	848	2			203	21	3	86	4	3	460	29	7		10
平成9年	829	865				197	23	4	105	4	8	442				46
平成10年	953	974	1			187	18	6	107	4	9	554	49	10		8
平成11年	960	977				211	19	5	116	5	14	525	53	5		7
平成12年	1057	1064	1			204	14	5	146	5	12	604	57	4		5
平成13年	1027	1060				204	21	5	145	5	8	571	59	3	1	5
平成14年	1107	1120	1		1	199	20	5	160	4	15	628	69	3		2
平成15年	1241	1251				202	19	8	166	3	14	733	91	1		4
平成16年	1240	1252	1	1		192	20	3	175	7	11	734	96			
平成17年	1358	1338	1			155	18	3	183	4	12	841	136			5

平成 18 年	1323	1299	1			165	20	5	181	4	24	791	123			9
平成 19 年	1290	1274	2		1	140	22	5	172	8	19	789	129			3
平成 20 年	1272	1227			1	160	14	4	199	3	16	758	115			2
平成 21 年	1162	1124				136	20	2	167	2	11	707	116			1
平成 22 年	1240	1195	2		2	137	13	5	158	3	14	791	114			1
平成 23 年	1365	1338				133	16	11	172	3	16	887	123	1		3
平成 24 年	1308	1274	1			123	19	5	176	5	9	851	113			6
平成 25 年	1315	1271	2			155	17	10	202	4	24	790	110			1
平成 26 年	1370	1329	2		4	141	7	6	180	1	9	916	99	2		3
平成 27 年	1361	1307	3			151	18	6	195	4	10	869	101			4
平成 28 年	1405	1356	4			116	21	4	205	2	13	899	132	1		8
平成 29 年	1449	1382			1	118	25	6	207	4	10	957	111			10

救急出動件数・搬送人員の推移



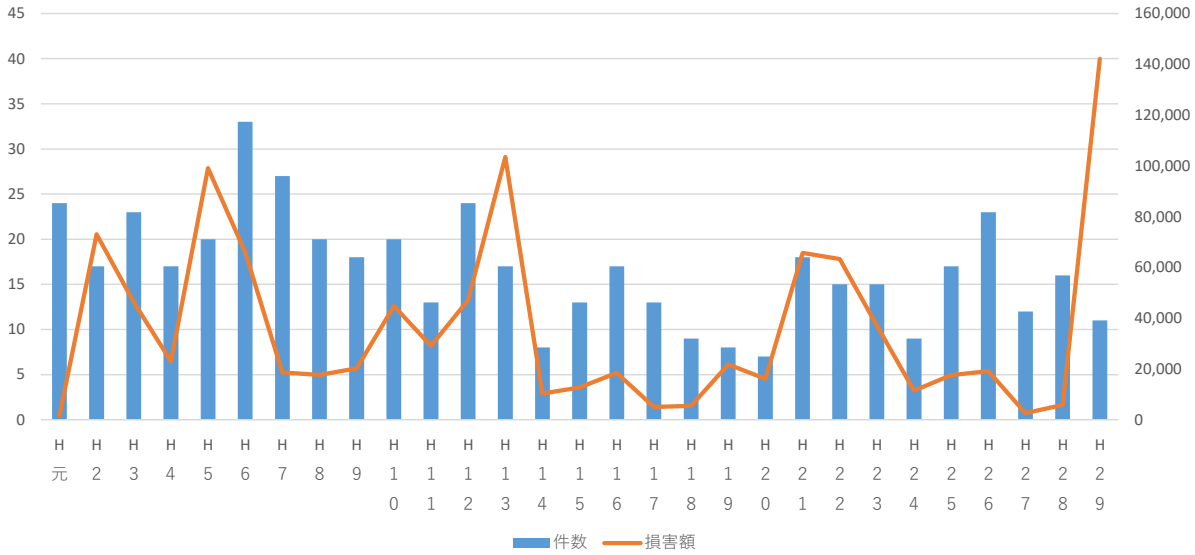
過去50年間の火災状況



(年中)

	種別				合計	焼損程度				り 災 世 帯	り 災 人 員	死傷者		焼損面積			損害額 (千円)				合計
	建 物 火 災	林 野 火 災	車 両 火 災	そ の 他 火 災		全 焼	半 焼	部 分 焼	ぼ や			死 者	負 傷 者	床 面 積 ㎡	表 面 積 ㎡	林 野 a	建 物 火 災	林 野 火 災	車 両 火 災	そ の 他 火 災	
S 4 3	11		6	8	25	11	2	3		2	93	1	4	3,201			31,466		2,530	8	34,004
S 4 4	8	6	4	3	21	6		5		4	8	1		440		41	3,661	115	3,370	7	7,153
S 4 5	9	2	8	2	21	6	2	1		3	15	1	4	956		11	2,970	3	4,420		7,393
S 4 6	8	7	4	4	23	2		4					2	100		130	329	840	73		1,242
S 4 7	11	5	6	7	29	5		8		8	20	1		530		1	5,683		7,237	1	12,921
S 4 8	12	8	3	13	36	8	3	6		11	208	3		4,531		64	61,392	96	1,070	19	62,577
S 4 9	6	3	2	14	25	6				4	20			1,110		15	35,833	30	1,710	20	37,593
S 5 0	7	1	2	17	27	2	2	5		8	34	3	1	390		1	23,683		973		24,656
S 5 1	14	1	4	13	32	4	1	10		10	29	1		338		10	19,476	27	190	428	20,121
S 5 2	8	1	1	12	22	5	2	3		10	31	2	4	691		1	15,817		500		16,317
S 5 3	16	3	2	20	41	14	4	9		16	64		3	3,082		20	107,932		150	186	108,268
S 5 4	8	2	1	28	39	2	1	5		4	11	1	2	199		8	10,336	56	150	66	10,608
S 5 5	12	4	2	6	24	5	3	4		6	25	1	1	904		43	33,465	23	1,000	5	34,493
S 5 6	4		2	9	15	2	1			3	12		3	123			4,167		190	5	4,362
S 5 7	6	1	3	11	21	5	1	1		5	18		1	562		1	35,158	10	7,985		43,153
S 5 8	5	1	1	3	10	2	1	2		5	20			210		52	4,403	50	180		4,633
S 5 9	5	1		6	12	1	1	3		2	7	1		261		10	11,998	300		450	12,748
S 6 0	13		1	4	18	7	2	9		9	30		2	1,114			109,219		3		109,222
S 6 1	10	1	1	5	17	1	4	5		5	17		2	550			22,112	25	240	20	22,397
S 6 2	10		2	5	17	10	3	7		10	38		5	1,601			44,859		126	19	45,004
S 6 3	8	1	2	4	15		1	7		5	19		2	124		1	6,234	18	1,755	25	8,032

平成元年から平成29年までの火災状況



	種別				合計	焼損程度				り 災 世 帯	り 災 人 員	死傷者		焼損面積			損害額 (千円)				合計
	建 物 火 災	林 野 火 災	車 両 火 災	そ の 他 火 災		全 焼	半 焼	部 分 焼	ば や			死 者	負 傷 者	床 面 積 ㎡	表 面 積 ㎡	林 野 a	建 物 火 災	林 野 火 災	車 両 火 災	そ の 他 火 災	
H元	11	6		7	24		1	10		7	24			56		75	1,480	128			1,608
H2	7	1	2	7	17	4	1	5		5	18		1	817		6	72,721	9	288	3	73,021
H3	9	4	3	7	23	3	1	5		6	27	1	2	702		13	44,941		1,459		46,400
H4	5	1	4	7	17	2	1	2		3	15		3	191		1	20,574	82	2,322	46	23,024
H5	8	4	2	6	20	4	1	5		8	78		4	2,679		35	98,528	59	550		99,137
H6	8	6	1	18	33	3	1	4		5	15		10	788		7	65,788	82		1	65,871
H7	12	2	5	8	27	3	2	4	3	5	27	1	3	403	26	16	16,641	189	1,780	14	18,624
H8	7	2	1	10	20	2	1	3	3	4	12		3	181	35	3	17,451	44	199		17,694
H9	5	2	3	8	18		1	1	4	4	18	2		57	6	12	10,166		1,982	8,062	20,210
H10	9	2	5	4	20	4		2	3	2	6		3	1,188	24	4	44,253	100	436		44,789
H11	7		2	4	13	3	1		5	4	16	1	1	345	7		27,589		1,563		29,152
H12	9	1	3	11	24	4	1	5	2	3	16		3	667	7	1	45,717	48	202	1,112	47,079
H13	9	3	3	2	17	3	1	4	1	8	15			765	5	29	101,779	1,313	76	345	103,513
H14	4	1	2	1	8	1		2	1	3	10	1	2	69	2	1	5,610	5	4,723		10,338
H15	8		3	2	13	1	1	3	3	5	19	1		35	138		10,083		2,594	7	12,684
H16	10	3	2	2	17	2	1	4	3	6	24	3	3	277	13	3	17,288	600	422	150	18,460
H17	5	2	5	1	13	1		2	2	3	8	1	1	20	11	9	3,444	851	698	17	5,010
H18	2	2	2	3	9			1	1	2	7		3	32		5	1,651	163	3,647		5,461
H19	6	1		1	8	2	2	2		3	11		5	248	17	1	21,797				21,797
H20	6		1		7	4		2	1	5	17			357	267		15,764		320		16,084
H21	8	5	2	3	18	5	1	2	3	6	19			309	51	11	64,508	412	776		65,696
H22	5	2	2	6	15	3	1	2		3	17	1		413	39	4	59,343	180	3,749		63,272
H23	7	1	1	6	15		1	1	5	1	3		2	874	69	4	36,621	308	246		37,175
H24	7			2	9	2	1		4	6	15	1					11,468				11,468
H25	7		2	8	17	6	1		11	8	25		1	663			17,263		260		17,523
H26	11		2	10	23	2			9	7	23		2	123			17,195		1,967		19,162
H27	6		2	4	12	1	1	2	2	3	12	1	2	63	5		2,407		96	100	2,603
H28	9		1	6	16	2		1	6	7	17	1	4	154	2		3,794		400	1,599	5,793
H29	5	1		5	11			2	3	4	8			184	4		142,171				142,171

目 次

消防情勢

不破消防組合の概要	1
消防財政	3
消防相互応援協定等締結状況	5
基準消防力と現有消防力との比較	7
消防本部（署）組織及び事務分掌	8
職員の年齢・勤続年数・居住地	13
職員教養実施状況	14
職員資格取得状況	15
車両配置状況	16
救助用・救急用主要資器材	17
消防水利施設状況	18
通信施設・119受信状況	19

気象

月別天気状況	20
月別気象状況	20
月別雨量状況	20

火災救急統計

署別火災状況	21
月別火災件数・損害額	22
曜日別火災件数	22
平成29年中火災発生状況	23
過去10年間の火災状況	24
救急出場件数	25
救急搬送人員	26
救助出場状況	27
救急医療情報科目・曜日別案内状況	28
救急医療情報科目・月別案内状況	28
救急医療情報曜日・月別案内状況	29
救急医療情報時間別案内状況	29
救急医療情報科目・受信別状況	29

予防統計

火災予防条例関係届出状況	30
消防関連行事実施表	30
防火対象物一覧表	31
消防用設備等の設置状況	32
防火管理者選任状況	33
建築確認申請同意及び通知状況	34
用途別建築確認申請同意及び通知状況	34
危険物施設等の状況	35
危険物許可・届出状況	35
火薬類・高圧ガス・ 液化石油ガスの届出状況	36

消防団

消防団組織	37
消防団員報酬額	37
消防団員費用弁償額	37
消防団現勢	38
消防団員年齢・在職年数表	39
消防団員の職業別構成	40
消防団員の勤務地状況	40
消防団員出勤状況	40
消防団機械一覧表	41

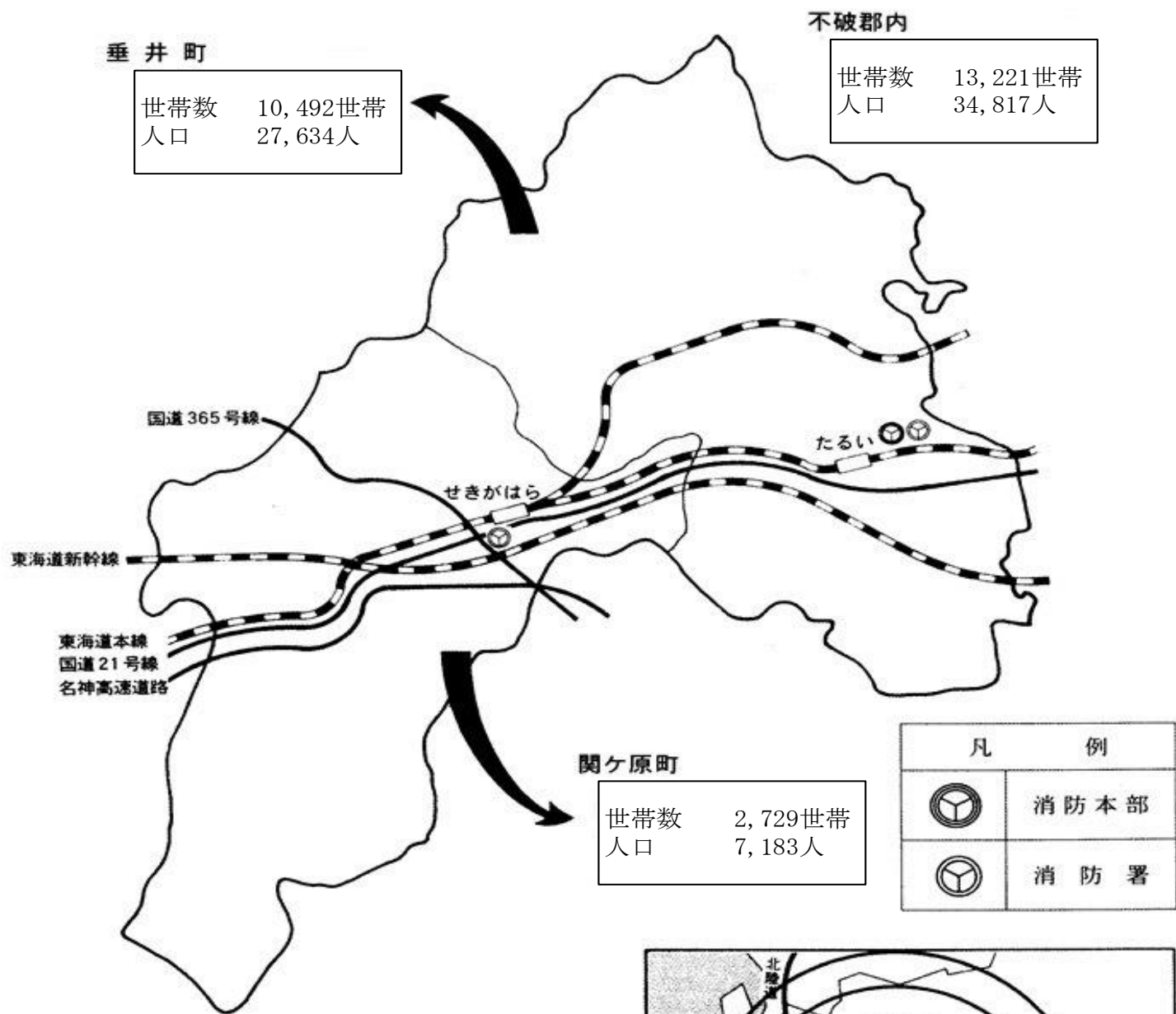
消防クラブ

女性防火クラブ状況	42
少年消防クラブ状況	42
幼年消防クラブ状況	43

消防情勢

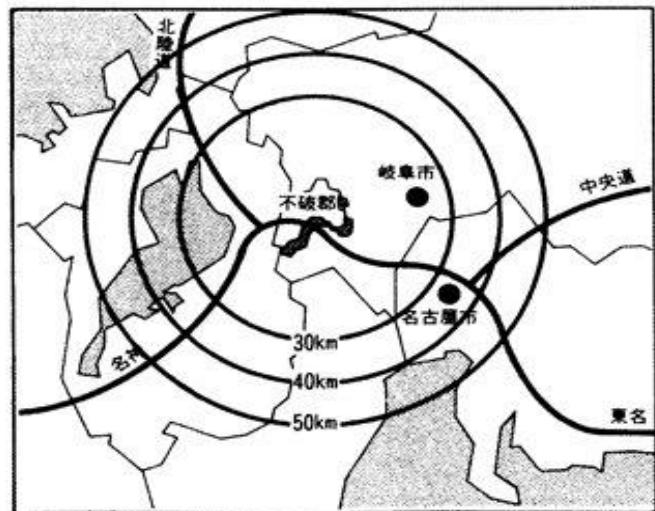
不破消防組合の概要

(平成30年4月1日現在)



位置と状況

	垂井町	関ヶ原町
東 経	136度31分	136度28分
北 緯	35度22分	35度21分
海 抜	30.6m	134m
面 積	57.09 km ²	49.28 km ²





消防本部及び東消防署



西消防署

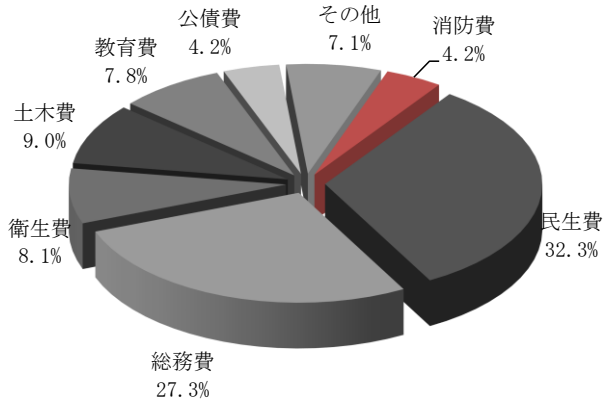
庁舎の概要

	消防本部・東消防署	西消防署
郵便番号	503-2121	503-1501
所在地	岐阜県不破郡垂井町 2466番地の2	岐阜県不破郡関ヶ原町大字 関ヶ原2566番地の1
NTT電話番号	0584-23-2030	0584-43-0119
ファックス番号	0584-22-1914	0584-43-0473
建築構造	鉄筋コンクリート3階建	鉄筋コンクリート2階建
延べ面積	1,241.40平方メートル	427.51平方メートル
建築年月日	昭和53年4月完成	昭和51年3月完成

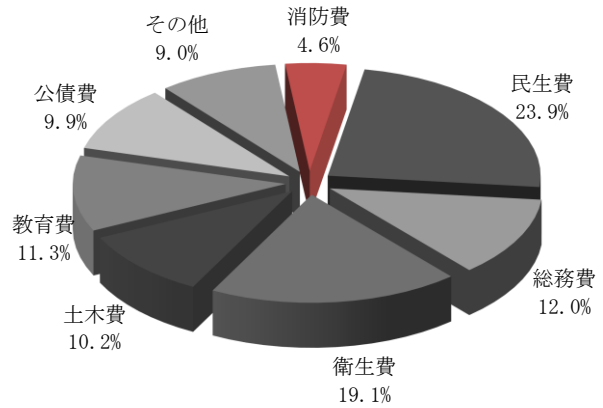
消 防 財 政

平成30年度一般会計予算に対する割合

垂井町総額
9,840,000千円

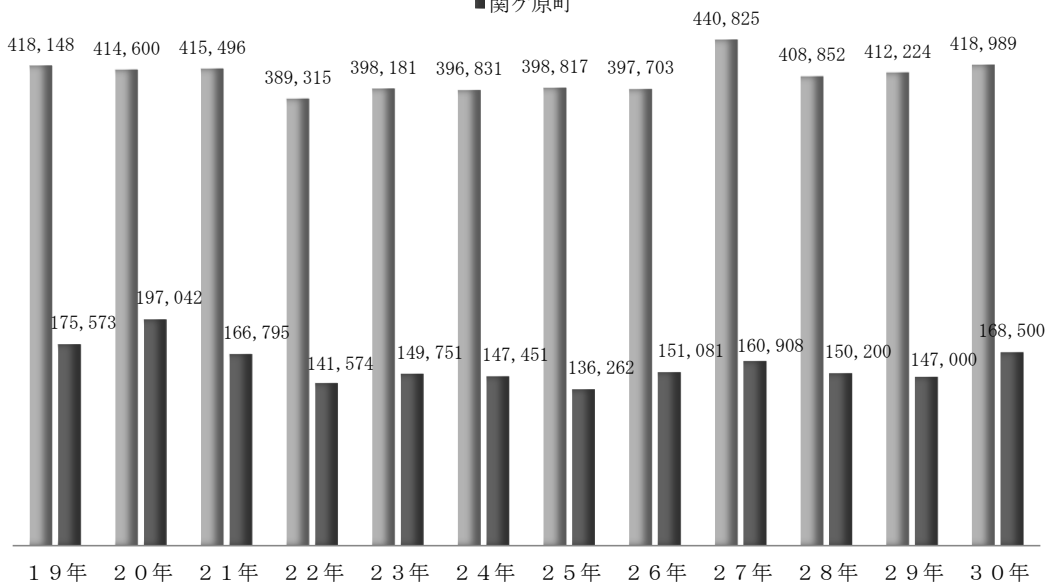


関ヶ原町総額
3,640,800千円



消防費の推移

■ 垂井町
■ 関ヶ原町



(単位：千円)

平成30年度不破消防組一般会計歳入歳出予算

歳 入

(単位：千円)

款	29年度予算	30年度予算	比 較
分担金及び負担金	473,087	471,835	△ 1,252
使用料及び手数料	300	300	
国庫支出金			
財産収入	10	2	△ 8
繰入金			
繰越金	22,000	24,500	2,500
諸収入	6,700	23,561	16,861
県支出金			
組合債		65,000	65,000
歳入合計	502,097	585,198	83,101

△は減

※分担金及び負担金の内訳 垂井町346,433千円 関ヶ原町125,402千円

歳 出

(単位：千円)

款	29年度 予算額	30年度 予算額	比 較	本年度予算額財源内訳			一般財源
				特 定 財 源			
				国県支出金	地方債	その他	
議会費	73	73					73
総務費	24,422	38,748	14,326			2	38,746
消防費	448,271	517,045	68,774			300	516,745
公債費	26,331	26,332	1				26,332
予備費	3,000	3,000					3,000
歳出合計	502,097	585,198	83,101			302	584,896

△は減

消防相互応援協定等締結状況

隣接応援協定

締結年月日	相手側	内容
昭和46年12月15日 (改正 平成19年10月1日)	大垣消防組合	消防業務 救急業務
昭和54年10月1日 (改正 平成19年10月1日)	養老町	
平成18年4月1日	湖北地域消防組合	

名神高速道路相互応援協定

締結年月日	相手側	内容
昭和58年6月1日	羽島市、大垣消防組合 養老町 湖北地域消防組合から以西 大津市までの通過消防本部	消防業務 救急業務

岐阜県内の高速道路における消防相互応援協定

締結年月日	相手側	内容
平成20年3月1日	大垣市、羽島市、関ヶ原町 安八町、養老町、多治見市 土岐市、瑞浪市、恵那市 中津川市、美濃市、関市 岐阜市、各務原市、岐南町 中濃消防組合、大垣消防組合 羽島郡広域連合消防本部 白川村、飛騨市、高山市、郡上市	消防業務 救急業務

岐阜県広域消防相互応援協定

締結年月日	相手側	内 容
平成29年 4月 1日	岐阜県内の市町村 消防の一部事務組合及び 消防を含む一部事務組合	大規模な地震、風水害 大規模な林野、高層建築物 危険物施設、 トンネル等火災 集団的な救急救助事故 大規模な災害又は 特殊な事故災害

岐阜県防災ヘリコプター応援協定

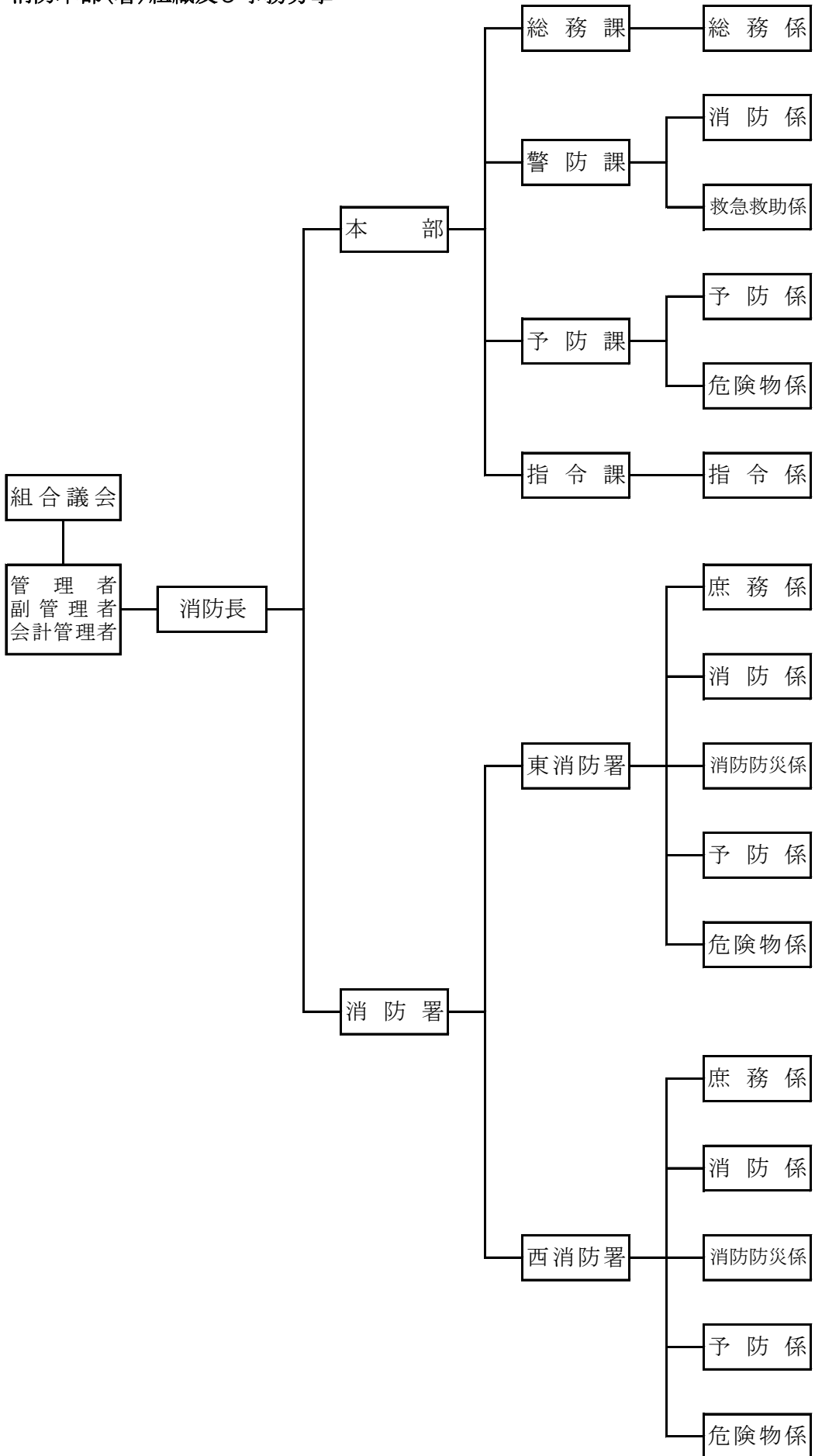
締結年月日	相手側	内 容
平成 6年 3月28日 (改正 平成19年9月27日)	岐 阜 県	消 防 業 務 救 急 業 務

基準消防力と現有消防力の比較

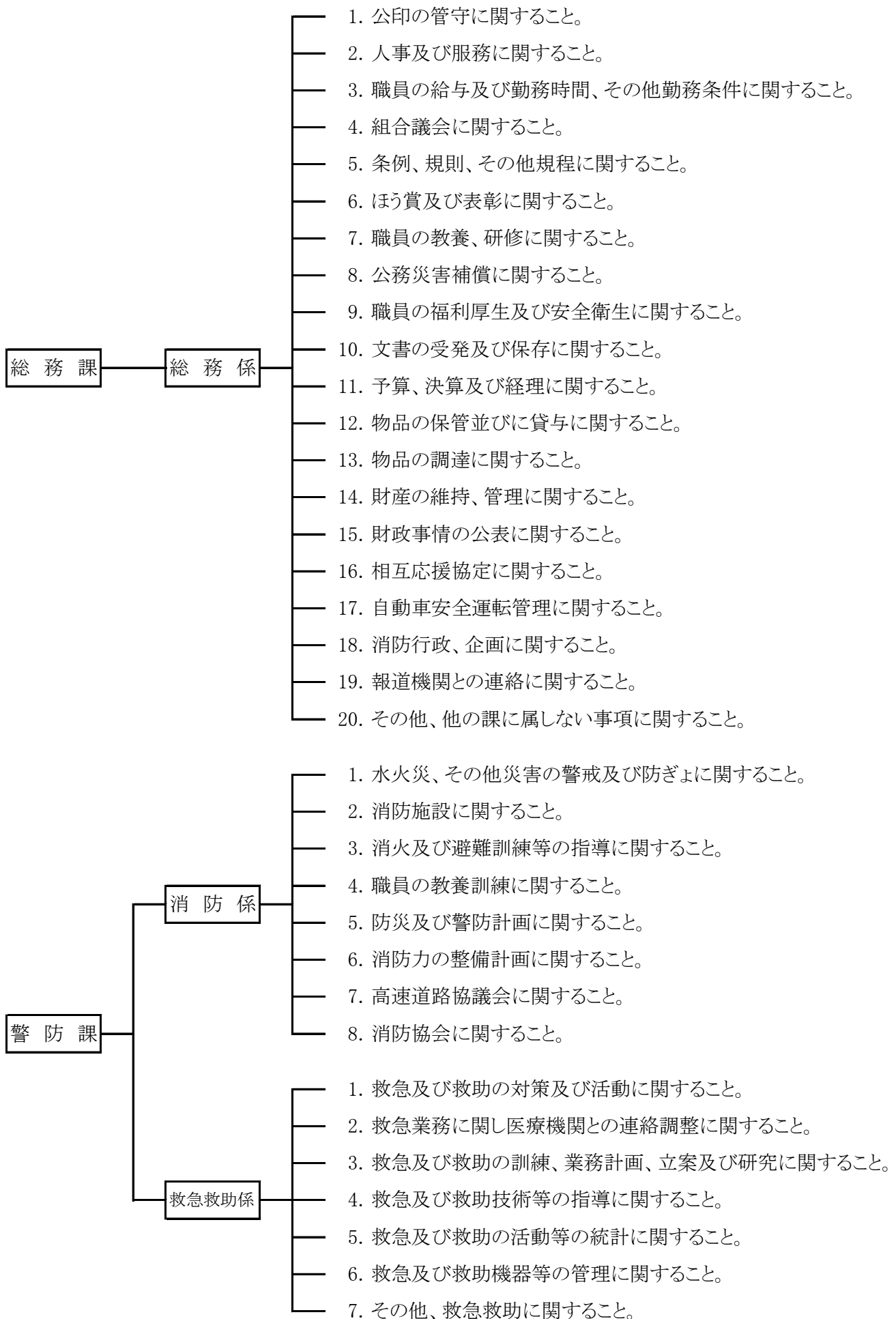
(平成30年4月1日現在)

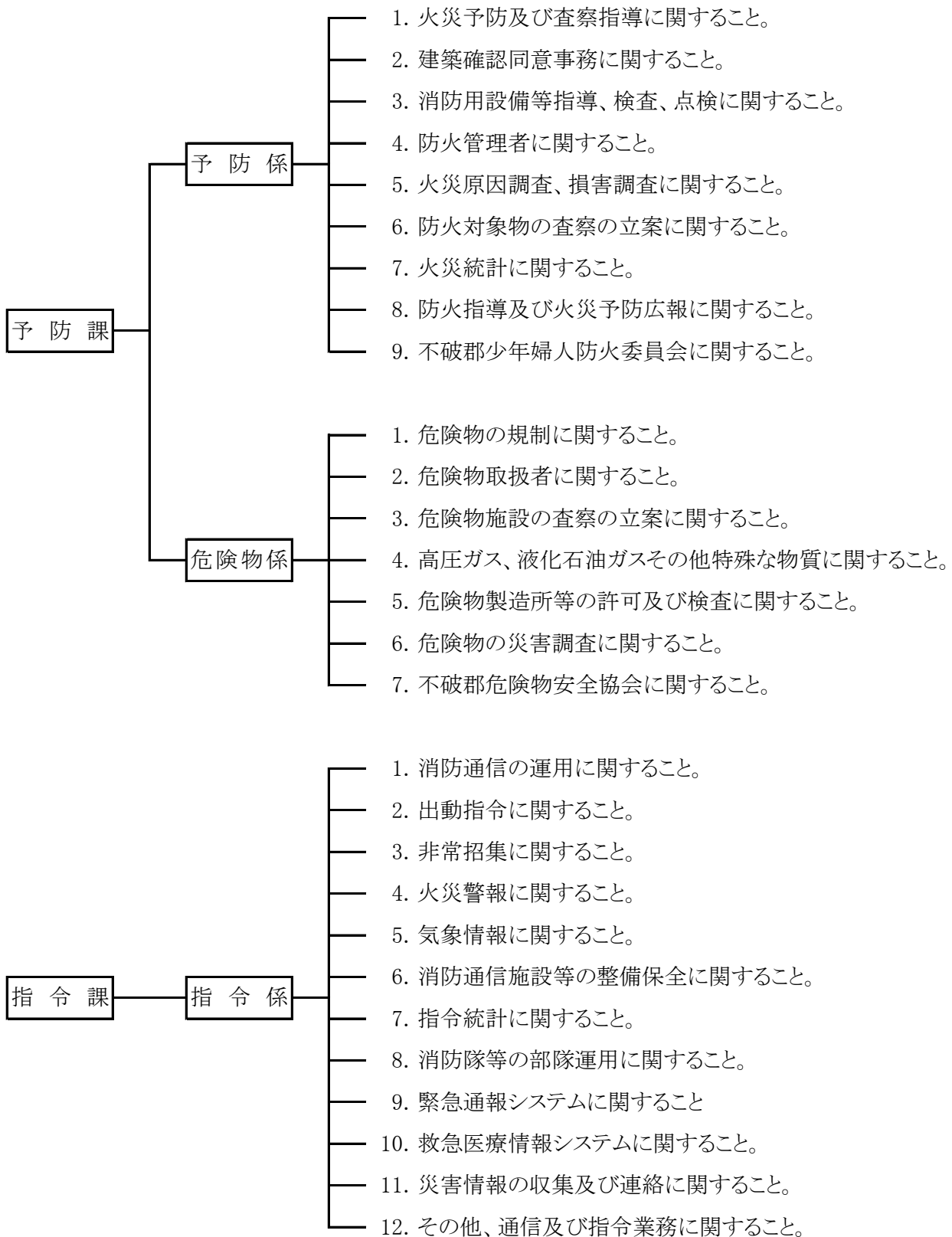
区	分	基準台数 (台)	基準台数 に対する 人員の基 準数 (人)	現有台数 (台)	現有台数 に対する 人員の基 準数 (人)	現有人員 (人)
合	計	14	106	14	106	54
指揮隊員	指 揮 車	1	9	1	9	3
消防隊員	消 防 ポ ン プ 自 動 車	5	61	5	61	40
	は し ご 自 動 車	1		1		
	化 学 消 防 車	1				
	特 殊 車 等	2		2		
救急隊員	救 急 自 動 車	2	20	3	20	
救助隊員	救 助 工 作 車	1	16	1	16	
	その他の消防用自動車	1		1		
予 防 要 員			7		7	1
通 信 員			6		6	3
上記以外の消防吏員						7

消防本部(署)組織及び事務分掌



消 防 本 部





消 防 署

庶務係

1. 公印の管守に関する事。
2. 庁舎保守管理に関する事。
3. 消防用機械類の管理に関する事。
4. 企画並びに各係との連絡に関する事。
5. 福利厚生及び安全衛生に関する事。
6. 勤務、服務、研修に関する事。
7. 統計に関する事。
8. 本部総務課に属する事項と他の係に属さない事項に関する事。

消 防 係

1. 医療機関等との連絡調整に関する事。
2. 救急及び救助の技術等の指導に関する事。
3. 救急及び救助の訓練、業務の計画、立案及び研究に関する事。
4. 救急及び救助の機器等の維持、管理に関する事。
5. 救急業務及び救急救助統計に関する事。
6. 消防教養訓練に関する事。
7. 災害の警戒及び防ぎよに関する事。
8. 消防車両等の保守管理及び整備に関する事。
9. 消防力の整備計画に関する事。
10. 消防統計に関する事。
11. 本部警防課に属する事項に関する事。

消防防災係

1. 消防防災に関する事。
2. 地震対策に関する事。
3. 自主防災に関する事。
4. 自衛消防隊に関する事。
5. 危機管理に関する事。
6. 消防水利に関する事。
7. 消火及び避難訓練に関する事。
8. 消防防災訓練に関する事。
9. 火災予防条例第45条の届出に関する事。
10. 自然災害の警戒及び防ぎよに関する事。
11. 消防団との連絡調整及び消防団事務に関する事。
12. 水防及び資材の整備に関する事。
13. 消防広報に関する事。
14. 本部警防課に属する事項に関する事。

予 防 係

1. 火災予防思想の普及、啓発に関する事。
2. 防火対象物の立入検査の計画、実施及び指導に関する事。
3. 防火対象物の違反処理に関する事。
4. 防火管理者の育成、指導及び講習に関する事。
5. 消防用設備等の設置、指導及び検査に関する事。
6. 火災報告及び統計に関する事。
7. 火災の原因及び損害の調査、証明に関する事。
8. 建築同意事務に関する事。
9. 予防広報に関する事。
10. 消防年報に関する事。
11. 火災予防条例に基づく届出に関する事。
12. 女性防火クラブ、幼年少年消防クラブに関する事。
13. 本部予防課に属する事項に関する事。

危 険 物 係

1. 危険物取扱者に関する事。
2. 危険物製造所等の許可、認可及び検査に関する事。
3. 危険物の安全管理及び災害の予防に関する事。
4. 製造所等の立入検査の計画、実施及び指導に関する事。
5. 製造所等の違反処理に関する事。
6. 危険物の災害調査に関する事。
7. その他危険物規制に関する事。
8. 少量危険物、指定可燃物等に関する事。
9. 火薬類取締法に関する事。
10. 高圧ガス保安法に関する事。
11. ガス事業法に関する事。
12. 液化石油ガスの保安の確保及び取引の適正化に関する事。
13. 本部予防課に属する事項に関する事。

職員の年齢・勤続年数・居住地

(平成30年4月1日現在)

区分	階級	合計	消防司令長	消防司令	消防司令補	消防士長	消防副士長	消防士
合計		54	1	6	12	9	16	10
署別	本東消防部署	35	1	5	7	5	11	6
	西消防署	16		1	4	3	5	3
	派遣・研修	3			1	1		1
年齢 (才)	18～20	1						1
	21～25	5						5
	26～30	12					8	4
	31～35	11				4	7	
	36～40	5				5		
	41～45	11			10		1	
	46～50	7		5	2			
	51～55	1	1					
	56才以上	1		1				
勤続年数	3年未満	5						5
	3～5	2						2
	6～8	9					6	3
	9～11	6					6	
	12～14	7				4	3	
	15～17	3				3		
	18～20	4			2	2		
	21～23	4		1	3			
	24～26	7		1	5		1	
	27～29	5		3	2			
	30～32	1	1					
	33～35							
36年以上	1		1					
居住地	垂井町	32	1	6	6	6	7	6
	関ヶ原町	6			2	1	1	2
	管外	16			4	2	8	2

職員教養実施状況

(平成30年4月1日現在)

学 校	階級		合 計	消 防 司 令 長	消 防 司 令	消 防 司 令 補	消 防 士 長	消 防 副 士 長	消 防 士
	科課程								
消防大学校	上級幹部科	1			1				
	幹部科	3			2	1			
	救助科	2	1			1			
	警防科	1			1				
	火災調査科	1				1			
	危険物科	1				1			
	救急科	2			1	1			
救急救命東京研修所		10	1	1	2	5	1		
救急救命九州研修所		2		2					
名古屋市救急救命士養成所		4		1	2		1		
大阪市消防学校(救急救命士)		1		1					
県消防課研修		1		1					
県 消 防 学 校	初任教育	53	1	6	12	9	16	9	
	初級幹部教育	9	1	4	4				
	中級幹部教育	6	1	4	1				
	上級幹部教育	1	1						
	予防科	4	1	1	2				
	予防査察科	5		1	2	1	1		
	危険物科	3			2	1			
	火災調査科	12			3	6	3		
	警防科	9	1	2	4	2			
	特殊災害科	7			1	4	2		
	救助科	18	1	4	9	4			
	機関科	1				1			
	救急科	33				2	9	13	9
	救急Ⅱ課程	18	1	6	10			1	
	はしご自動車科	4			1	1	2		
	行政事務科								
	操法指導科	27			5	11	9	2	
らっぱ科	2	1	1						

職員資格取得状況

(平成30年4月1日現在)

区分 \ 階級	合計	消防司令長	消防司令	消防司令補	消防士長	消防副士長	消防士
大型免許	47	1	6	12	9	15	4
大型特殊免許	4	1	1	2			
普通免許	54	1	6	12	9	16	10
自動二輪免許	22	1	2	7	2	9	1
特殊無線技士	53	1	6	12	9	16	9
救急救命士	19	1	5	4	5	4	
甲種危険物取扱者	2				2		
乙種危険物取扱者	40	1	1	7	8	15	8
乙種消防設備士	5	1		1	1	2	
4級小型船舶操縦士	2			1		1	
ガス溶接技能者	4			1	2	1	
移動式クレーン運転免許	1			1			
移動式クレーン技能者	28	1	2	9	6	10	
玉掛技能証	22		1	5	6	9	1
足場の組立等作業主任者	1		1				
酸素欠乏作業主任者	3				3		
車両系建設機械運転	15	1	2	7	2	3	
予防技術検定(消防用設備)	2			1	1		
予防技術検定(防火査察)	2				1	1	
予防技術検定(危険物)	5				4	1	
防災士	8	1	1	3	2	1	

車両配置状況

(平成30年4月1日現在)

	種別	社名・型式	年式	ポンプ級別	無線	備考
消防本部	指令車	トヨタ DBA-ZRR70G	H22		指令1	
	指揮車	三菱 LA-V73W	H13		指揮1	(4WD)
	防災車	マツダ ABF-SK82M	H20		広報1	(4WD)
東消防署	水槽付 消防ポンプ自動車	ヒノ KK-FD1JGDA	H12	A-1 野口ポンプ	東タンク1	水-1A 積載水 1,500 日本損害保険協会寄贈
	消防ポンプ自動車	ヒノ BDG-XZU378M	H20	A-2 モリタ	東ポンプ1	(4WD) CAFS 積載水 600
	消防ポンプ自動車	三菱 KC-FG538C	H8	A-2 日本機械	東ポンプ2	(4WD)
	小型動力ポンプ付 水槽車	ヒノ BDG-FG8JJWA	H21	B-2 トーハツ	東水槽1	積載水 5,000
	屈折はしご付消防 ポンプ自動車	ヒノ KL-FG1JKEA	H15	A-2 日本機械	東梯子1	Σ型屈折はしご 20m
	救助工作車	ヒノ KK-GD1JGDA	H11		東救助1	II型 メタハラ 400w × 4 (4WD)
	資器材搬送車	いすゞ TPG-NLS85AR	H27		東積載1	
	連絡車	スズキ GBD-HA24V	H18			軽自動車
	救急車	トヨタ CBF-TRH226S	H22		救急東1	高規格(4WD)
	救急車	トヨタ CBF-TRH226S	H18		救急東2	非常用救急車 高規格(4WD)
西消防署	水槽付 消防ポンプ自動車	ヒノ BDG-GX7JGW A改	H22	A-2 モリタ	西タンク1	水-1A CAFS 積載水 1,500
	消防ポンプ自動車	ヒノ PD-XZU378M	H16	A-2 日本機械	西ポンプ1	(4WD)
	救急車	トヨタ CBF-TRH226S	H24		救急西1	高規格(4WD)
	連絡車	三菱 HBD-H47V	H20			軽自動車(4WD)

救助用主要資器材

(平成30年4月1日現在)

一般救助	かぎ付はしご	3	三連はしご	4	平担架	3
	空気式救助マット	2	救命索発射銃	1	救助用縛帯	5
	緩降機	2	ワイヤー付梯子	2		
重量物排除用	油圧救助器具	3	マット式空気ジヤッキ	1	可搬式ウインチ	6
	ハイジヤッキ	1	50tジヤッキ	1	レバーフック	2
	ロックフック	1	ステップチョーク	1	ゴーシヤッキ	2
切断用	エアツール	3	エンジンカッター	2	ガス溶断器	1
	チェンソー	3	油圧切断機	2	鉄線カッター	3
破壊用	万能斧	4	ハンマー	3	電動ハンマー	1
	油圧スプレッター	2	削岩機	1	ラムシリンダー	1
測定用	可燃性ガス測定器	2	有毒ガス測定器	2	酸素濃度測定器	2
	マルチガスモニター	2	放射線測定器	2		
隊員保護用	耐電手袋	6	耐電長靴	6	空気呼吸器	25
	放射線防護服	6				
水難救助用	救命胴衣	33	救命浮環	2	救命ボート	1
	スローバック	10				
山岳救助用	バスケット型担架	3	山岳救助資機材	1	スケルトン	1
放水・発泡	ジェットシューター	45	簡易発泡器低発泡	7	ネット筒先高発泡	2
	リフターストレーナー	2				
その他	圧力計(放水圧)	2	真空計(吸水圧)	2	騒音計	1
	超音波厚さ計	1	エアテント	1	熱画像カメラ	1
	G P Sレシーバー	5	携帯ナビゲーションシステム	2	加圧排煙機(P P V)	1
	個人被ばく線量計	11	可搬式投光器	1	レスキューフレーム	1

救急用主要資器材

(平成30年4月1日現在)

呼吸・循環管理用資器材	半自動式除細動器	2	パラパック200D	1
	A E D	6	車載型吸引器	3
	ビデオ硬性挿管用喉頭鏡	1	携帯型吸引器	3
	喉頭鏡セット	3	ガブノメーター	2
	高度気道管理セット	1		
観察用資器材	血圧計	6	血中酸素飽和度測定器	6
	聴診器	3	血糖測定器	3
その他の資器材	在宅療法継続用資器材	2		

訓練用資器材

高度救命処置用	気道管理トレーナー	1	静脈穿刺用	1
	A E Dトレーナー	10	A L Sスキルトレーナーセット	1
応急手当(C P R)用訓練人形	大人用	3	乳幼児用	2
	簡易大人用	15	小児用	1

消防水利施設状況

(平成30年4月1日現在)

種別 地区別		消 火 栓		貯 水 槽		井 戸		プ ー ル	池	消 火 栓
		基 準	基 準 外	基 準	基 準 外	基 準	基 準 外	基 準	基 準	器 具 箱
垂 井 町	垂 井	83	28	23	9			1		36
	東	65	36	26	3			2		71
	宮 代	47	32	20	5			2		49
	府 中	62	58 (2)	33	1			2		79
	表 佐	24	50	14	1			1		59
	岩 手	27	36	23	6			1		51
	栗 原	2	23	5				1		20
	小 計	310	263 (2)	144	25			10		365
	関 ヶ 原 町	関 ヶ 原	94	134	98	18			2	3
今 須		7	49	25				1		56
				(13)	(1)					
小 計		101	183	123 (16)	18 (1)			3	3	280

※ ()内は私設消防水利

通信施設

(平成29年中)

種別 署別	有線電話											携 帯 電 話 機	携 帯 電 話	衛 星 電 話	超短波無線電話								署 活 系 ア ナ ロ グ 無 線
	一 般 加 入	救 急 医 療 情 報 シ ス テ ム	フ ア ク シ ミ リ	一 一 九 フ ア ク シ ミ リ	一 一 九 専 用	携 帯 ・ I P 一 一 九 専 用	メ ー ル 一 一 九 専 用	名 神 専 用	内 線	署 間 専 用	そ の 他				岐 阜 県 防 災 親 電 話	シ ズ ク 無 線 子 電 話	デジタル無線				アナログ無線		
																	基 地 局	移動局			移動局		
																		卓 上 固 定	可 搬 型	車 載 型	携 帯 型	車 載 型	
消 防 本 部	5	1	2	1	4	16	1	1	28	1	6	4	1	2	1	4	1	1	1	12	7	2	12
東 消 防 署	2		1						6								1	1		3	5		8
合 計	7	1	3	1	4	16	1	1	34	1	6	6	1	2	1	4	2	2	1	15	12	2	20

119 受信状況

(平成29年中)

分類 月別	火災	救急	問い合わせ	誤報	いたずら	その他	テスト	合計
1月	2	129	7	4	1	16	14	173
2月		116	4	3	1	9	13	146
3月	3	116	6	5		15	14	159
4月	2	96	6	2		22	19	147
5月	1	103	4	3		21	14	146
6月		118	8	1		21	18	166
7月	1	130	12	4		28	22	197
8月	1	139	12	10	1	15	13	191
9月	1	125	3	4		23	14	170
10月	1	110	3	2		36	24	176
11月		115	7	3		23	28	176
12月	3	137	3	1		20	45	209
合計	15	1,434	75	42	3	249	238	2,056

氣 象

月別天気状況

(平成29年中)

月別 天気	1月	2月	3月	4月	5月	6月	7月	8月	9月	10月	11月	12月	合計
晴	20	15	20	20	18	17	16	15	14	11	14	17	197
曇り	4	9	7	5	13	11	12	15	14	13	13	11	127
雨	2	3	3	5	0	2	3	1	2	7	3	1	32
雪	5	1	1	0	0	0	0	0	0	0	0	2	9

東消防署 午後2時観測

月別気象状況

(平成29年中)

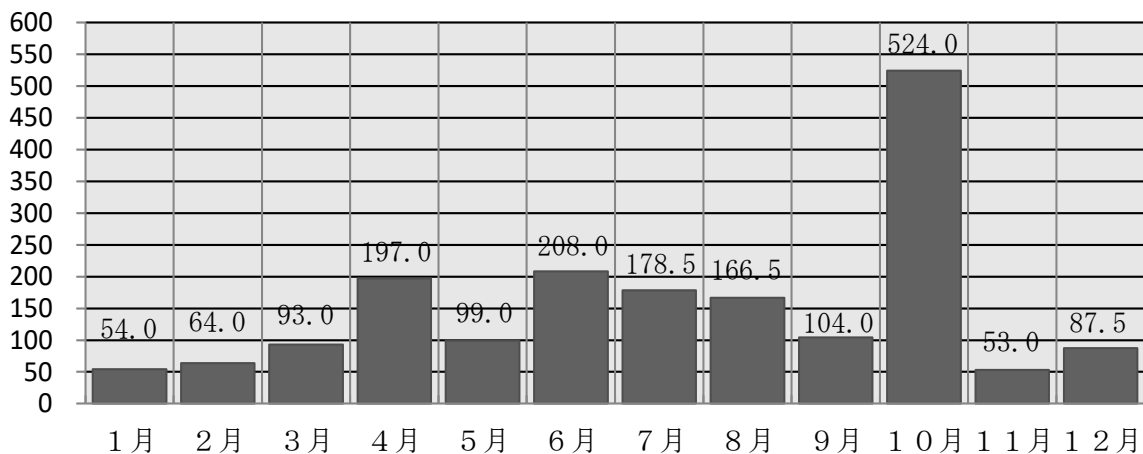
月別 區別	1月	2月	3月	4月	5月	6月	7月	8月	9月	10月	11月	12月	
降雨日数	15	11	12	13	7	9	13	14	13	18	11	14	
月間雨量 (mm)	54.0	64.0	93.0	197.0	99.0	208.0	178.5	166.5	104.0	524.0	53.0	87.5	
風速 (m/s)	平均	4.0	4.0	3.6	3.5	3.1	3.9	2.4	3.2	3.1	3.0	2.8	3.8
	最大	20.9	22.1	20.4	23.5	19.1	20.8	18.2	24.6	26.1	26.8	20.2	23.2
気温 (℃)	平均	4.2	4.2	7.5	13.7	19.9	21.7	27.8	27.6	22.9	17.5	10.6	5.2
	最高	13.4	14.0	19.6	25.8	32.9	31.9	36.2	35.8	32.2	29.0	22.3	14.0
	最低	-2.7	-1.0	-0.4	3.1	10.3	12.8	19.6	20.1	12.4	7.6	1.1	-1.1
実効湿度 (%)	平均	75.6	70.2	64.2	67.9	65.1	64.9	78.8	77.9	70.0	78.4	73.5	73.5
	最高	87.2	85.7	78.0	92.5	78.5	84.3	89.0	91.6	86.1	95.0	86.1	83.3
	最低	59.5	49.4	49.8	49.3	49.8	50.0	50.0	50.0	50.0	49.0	50.0	50.0

○年間雨量

1,828.5 mm

東消防署観測

月別雨量状況



火災救急統計

署別火災状況

(平成29年中)

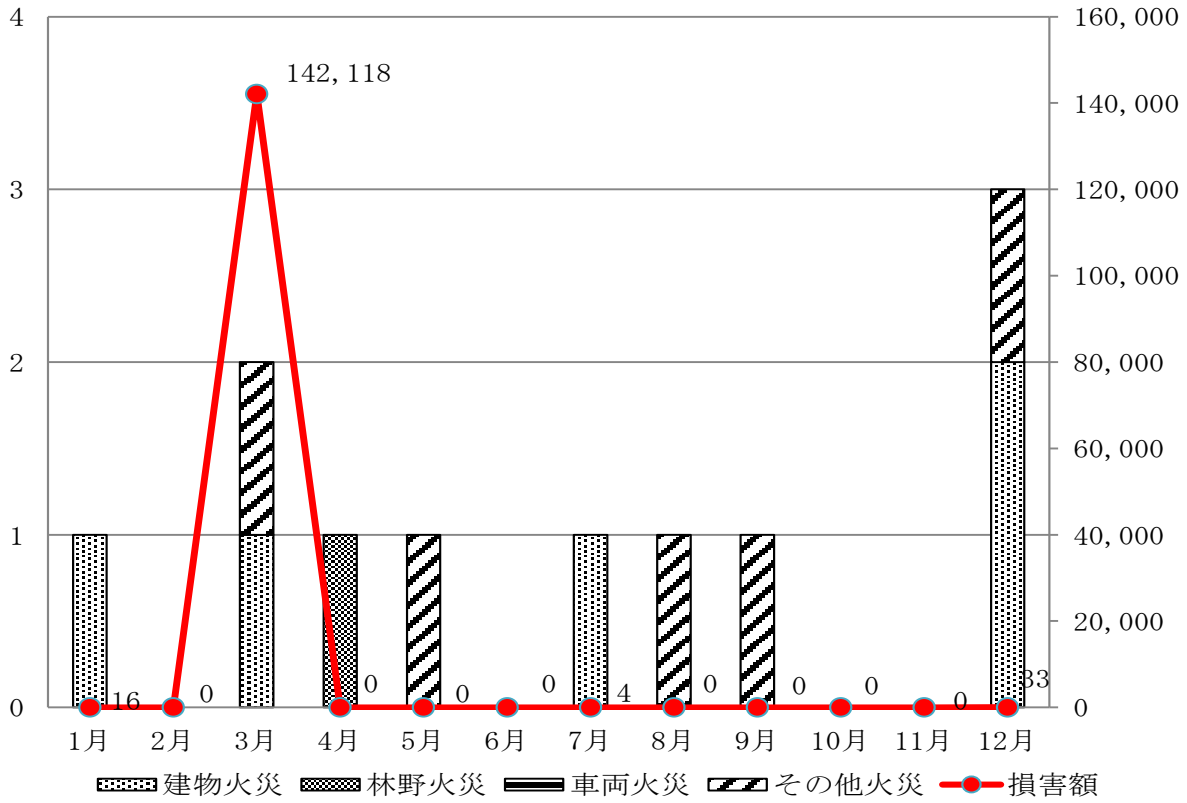
		合 計	東消防署	西消防署
火 災 件 数	合 計	11	7	4
	建 物 火 災	5	3	2
	林 野 火 災	1		1
	車 両 火 災			
	そ の 他	5	4	1
焼 損 面 積	焼損床面積 (㎡)	184	184	
	焼損表面積 (㎡)	5		5
	林 野 (a)			
焼 損 棟 数	全 焼			
	半 焼			
	部 分 焼	2	1	1
	ぼ や	3	2	1
り 災 世 帯	3	2	1	
り 災 人 員	7	5	2	
死 傷 者	死 者			
	負 傷 者			
損 害 額 (千 円)		142,171	142,123	48
出 火 率 (件)		3.1	2.5	5.5

※出火率とは人口1万人当たりの出火件数

(件数)

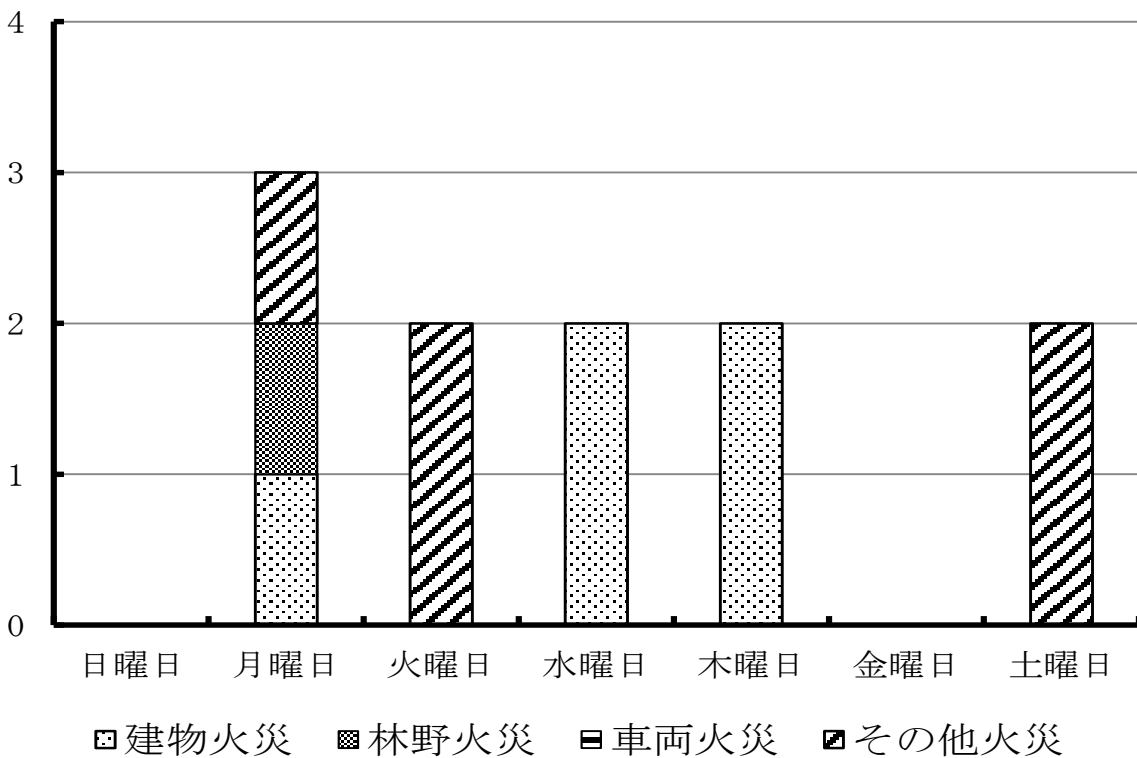
月別火災件数・損害額

(千円)



(件数)

曜日別火災件数



平成29年中火災発生状況

東消防署管内

月 日	場 所	種 別	原 因	損 害 額 (千円)
3月13日	垂井町宮代	建 物	不 明	142,118
3月20日	垂井町栗原	その他	マ ッ チ	0
5月23日	垂井町宮代	その他	火のついたゴミ	0
7月20日	垂井町綾戸	建 物	タ バ コ	4
8月26日	垂井町垂井	その他	火 入 れ	0
12月14日	垂井町綾戸	建 物	配 線 器 具	1
12月30日	垂井町表佐	その他	火のついたゴミ	0

西消防署管内

月 日	場 所	種 別	原 因	損 害 額 (千円)
1月18日	関ヶ原町大字野上	建 物	ガスフライヤー	16
4月3日	関ヶ原町大字今須	林 野	消 し 炭 薪	0
9月5日	関ヶ原町大字今須	その他	野 焼 き	0
12月6日	関ヶ原町大字関ヶ原	建 物	た き 火	32

過去10年間の火災状況

	H20	H21	H22	H23	H24	H25	H26	H27	H28	H29
火災件数										
建物火災	6	8	5	7	7	7	11	6	9	5
林野火災		5	2	1						1
車両火災	1	2	2	1		2	2	2	1	
その他火災		3	6	6	2	8	10	4	6	5
合計	7	18	15	15	9	17	23	12	16	11
焼損程度										
全焼	4	5	3		2	6	2	1	2	
半焼		1	1	1	1	1		1		
部分焼	2	2	2	1				2	1	2
やや	1	3		5	4	11	9	2	6	3
り災世帯(世帯)	5	6	3	1	6	8	7	3	7	3
り災人員(人)	17	19	17	3	15	25	23	12	17	7
死者			1		1			1	1	
負傷者				2		1	2	2	4	
焼損面積										
焼損床面積 (㎡)	357	309	413	874		663	123	63	154	184
焼損表面積 (㎡)	267	51	39	69				5	2	5
林野 (a)		11	4	4						
損害額 (千円)										
建物火災	15,764	64,508	59,343	36,621	11,468	17,263	17,195	2,407	3,794	142,171
林野火災		412	180	308						
車両火災	320	776	3,749	246		260	1,967	96	400	
その他火災								100	1,599	
合計	16,084	65,696	63,272	37,175	11,468	17,523	19,162	2,603	5,793	142,171

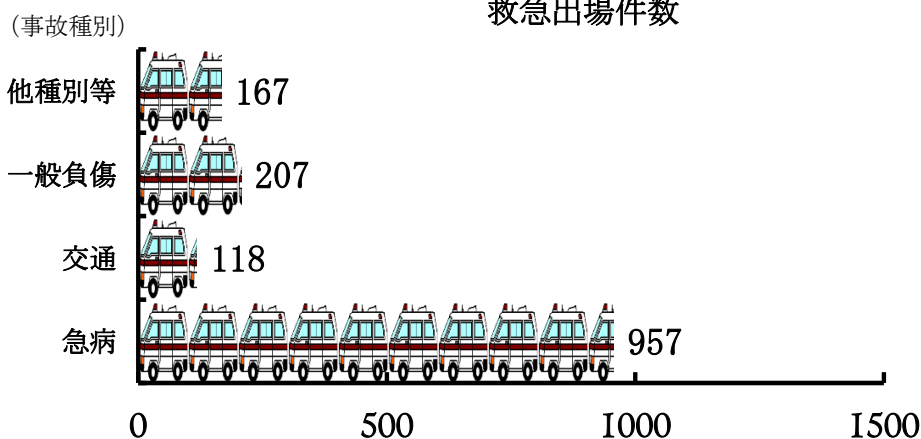
救急出場件数

(平成29年中)

区分	種別	合計	火災	自然災害	水難	交通	労働災害	運動競技	一般負傷	加害	自損行為	急病	その他			
													転院搬送	医師搬送	機材輸送	その他
月別	1月	129				8			26			92	3			
	2月	117			1	7	2		16			77	13			1
	3月	116				10	3		15		1	74	11			2
	4月	96				12	1	1	11			66	5			
	5月	103				8	2		15			67	10			1
	6月	119				8	3		21		2	74	10			1
	7月	130				14	3		13	1	1	93	5			
	8月	140				14	1		16		2	95	11			1
	9月	126				11	4		18	2	1	80	10			
	10月	121				5	2	1	25			74	11			3
	11月	115				13	1	2	12		3	73	11			
	12月	137				8	3	2	19	1		92	11			1
	計	1,449	0	0	1	118	25	6	207	4	10	957	111	0	0	10
曜日別	日曜日	206				17		2	39			139	9			
	月曜日	208				16	4		27	2	3	135	19			2
	火曜日	201				15	4		24	2		137	17			2
	水曜日	227				14	7		36		1	157	10			2
	木曜日	222			1	22	4		32		3	137	23			
	金曜日	188				20	1	2	20			122	21			2
	土曜日	197				14	5	2	29		3	130	12			2
		計	1,449	0	0	1	118	25	6	207	4	10	957	111	0	0
時間帯別	0～2時	58				2			11	1		42	2			
	2～4時	49				3			6		1	38				1
	4～6時	53				2			8	1		41	1			
	6～8時	111				11			14		1	82	3			
	8～10時	176				10	3		26		2	124	11			
	10～12時	177				19	5	4	24			93	31			1
	12～14時	181				20	2	1	30		1	102	23			2
	14～16時	159			1	19	10	1	19		2	97	8			2
	16～18時	159				17	3		27	2		100	8			2
	18～20時	131				7			22			84	18			
	20～22時	118				4	2		13		3	92	3			1
22～24時	77				4			7			62	3			1	
	計	1,449	0	0	1	118	25	6	207	4	10	957	111	0	0	10
署別	東消防署	1,079			1	82	20	5	155	4	6	730	68			8
	西消防署	370				36	5	1	52		4	227	43			2
合計		1,449	0	0	1	118	25	6	207	4	10	957	111	0	0	10

※救急出場件数 1449件 のうち 72件 は不搬送

救急出場件数

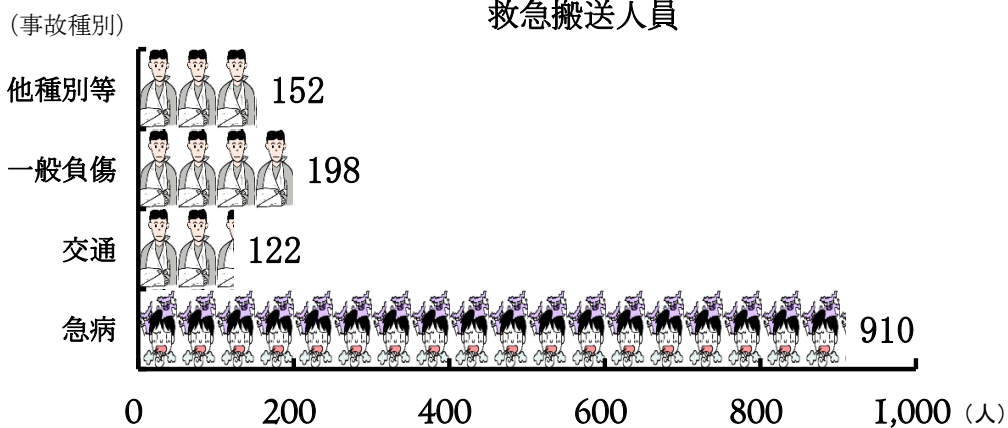


救急搬送人員

(平成29年中)

種別		合	火	自	水	交	労	運	一	加	自	急	そ
区分		計	災	然	難	通	働	動	般	害	損	病	の
			災	害	難	通	害	技	傷	害	為	病	他
署別	東消防署	1,033			1	87	20	5	149	4	5	695	67
	西消防署	349				35	4	1	49		2	215	43
合計		1,382	0	0	1	122	24	6	198	4	7	910	110
傷病程度	死亡	19									1	18	
	重症	144				7	2		23		1	83	28
	中等症	813			1	54	16	3	107	1	4	555	72
	軽症	406				61	6	3	68	3	1	254	10
	その他	0											

救急搬送人員



救助出場状況

(平成29年中)

区分	事故種別	合計	火災	交通	水難	自然災害 風水害	機械による 事故	建物等に よる事故	ガス及び 酸欠事故	爆発事故	その他
出動件数		15		10	1						4
活動件数		2		1	1						
救助人員		2		1	1						
出動隊員		83		55	8						20

救助出場の内訳 東消防署管内

月日	場所	種別	概要
1月31日	垂井町大石	交通事故	軽自動車の単独事故
2月2日	垂井町大石	水難事故	誤って川に転落したもの
3月9日	垂井町綾戸	その他の事故	ドアが施錠され開放困難なため救助要請したもの
4月28日	垂井町東神田	交通事故	普通乗用車と軽自動車の事故
5月21日	垂井町表佐	交通事故	普通乗用車と軽自動車の事故
9月20日	垂井町表佐	その他の事故	誤って水路に転落したもの
10月11日	垂井町宮代	その他の事故	誤って川の土手に転落したもの

西消防署管内

月日	場所	種別	概要
4月18日	関ヶ原町大字関ヶ原	交通事故	普通乗用車同士の衝突事故
7月26日	関ヶ原町大字関ヶ原	交通事故	軽自動車の単独事故
9月10日	関ヶ原町大字野上	交通事故	普通乗用車が停車中の車列に追突し、4台が絡む玉突き事故
11月25日	関ヶ原町大字山中	交通事故	軽自動車の単独事故
12月9日	関ヶ原町大字今須	その他の事故	作業中に誤って転落したもの

名神高速道路

月日	場所	種別	概要
1月18日	名神高速下り 392.0 KP	交通事故	大型トラックの単独事故
4月5日	名神高速上り 養老 SA	交通事故	軽自動車の単独事故
9月22日	名神高速下り 391.5 KP	交通事故	大型トラックと普通乗用車の衝突事故

救急医療情報科目・曜日別案内状況

(平成29年中)

科目 曜日	合 計	内 科	小 児 科	外 科	整 形 外 科	産 婦 人 科	眼 科	耳 鼻 科	そ の 他
日	16	1	12	1	1		1		
月	12	2	8		2				
火	10	1	8						1
水	5	2	2	1					
木	11		7	1	1		1		1
金	9	2	5			1			1
土	17	2	13		1			1	
合 計	80	10	55	3	5	1	2	1	3

救急医療情報科目・月別案内状況

(平成29年中)

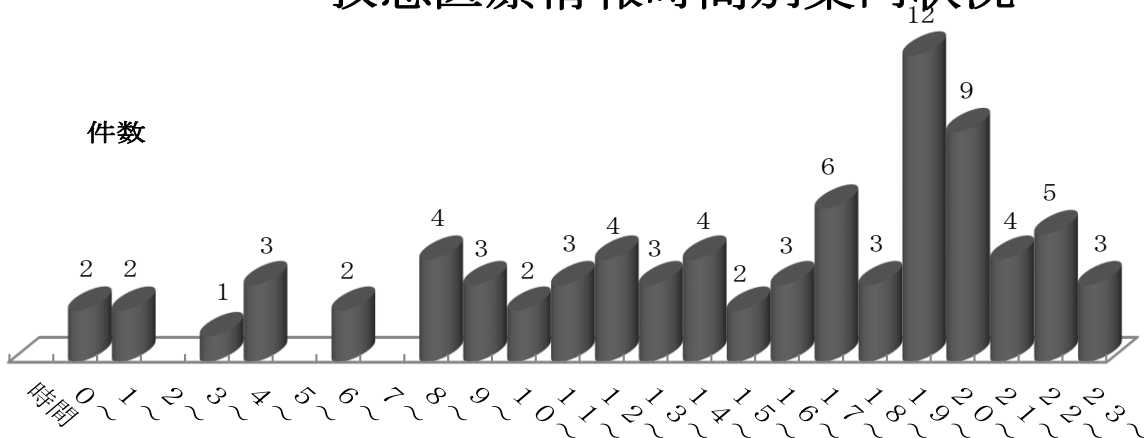
科目 月	合 計	内 科	小 児 科	外 科	整 形 外 科	産 婦 人 科	眼 科	耳 鼻 科	そ の 他
1月	8	4	4						
2月	8	1	5		1				1
3月	8	1	7						
4月	8	1	4	1			2		
5月	11		8		2				1
6月	4	1	3						
7月	7		5		1	1			
8月	8		7					1	
9月	4		4						
10月	3	1	1						1
11月	7	1	4	2					
12月	4		3		1				
合 計	80	10	55	3	5	1	2	1	3

救急医療情報曜日・月別案内状況

(平成29年中)

曜日 月別	計	日	月	火	水	木	金	土
1月	8	4		1	1		1	1
2月	8		1	1		1	2	3
3月	8	2		1	1	1	2	1
4月	8	3			1	1		3
5月	11	3		1		3		4
6月	4		1	1		1		1
7月	7	3	2	1			1	
8月	8		2	2		3		1
9月	4		2	1	1			
10月	3		1	1			1	
11月	7	1	1		1	1	2	1
12月	4		2					2
合計	80	16	12	10	5	11	9	17

救急医療情報時間別案内状況



救急医療情報科目・受信別状況

(平成29年中)

科目 受信	内科	小児科	外科	整形外科	産婦人科	眼科	耳鼻科	その他	合計
医療情報センター 23-3799	7	48	1	3	1	1	1	2	64
一般加入	2	5	2	2		1		1	13
その他	1	2							3
合計	10	55	3	5	1	2	1	3	80

予防統計

火災予防条例関係届出状況

(平成29年中)

届出区分	届出件数		
	合計	東署	西署
少量危険物、指定可燃物貯蔵取扱	17	15	2
火災と紛らわしい煙又は火炎を発する恐れのある行為	52	32	20
煙火消費	10	7	3
水道断(減)水、道路工事	158	127	31
炉、ボイラー、乾燥、火花を生じる設備等	26	20	6
発電、変電、蓄電池設備設置	19	18	1
防火対象物使用開始	19	12	7
消防用設備等の工事計画	16	9	7
催物開催	12	8	4

消防関連行事实施表

(平成29年中)

区分 署別	広報活動			防火教室	防火作品展示	避難消火訓練指導	消防総合訓練	署内見学者説明	救急法指導	普通救命講習会	甲種防火管理講習
	町広報紙掲載	町無防線 利行政用	看板・タ 防火掲 幕示								
東署	12	4	3	14	2	44	11	7	35	15	1
西署	12	16	3	6	1	42	1	2	16	7	
合計	24	20	6	20	3	86	12	9	51	22	1

防火対象物一覧表

(平成30年4月1日現在)

区分 項別	合計		東 署		西 署	
	対 象 物 数	内 5 階 建 以 上	対 象 物 数	内 5 階 建 以 上	対 象 物 数	内 5 階 建 以 上
1 (イ) 劇場・映画館・演芸場等 (ロ) 公会堂・集会場	18		13		5	
2 (イ) キャバレー・ナイトクラブ等 (ロ) 遊技場・ダンスホール (ハ) 性風俗関連特殊営業を営む店舗等 (ニ) カラオケボックスその他遊興のための設備	1 2		1 2			
3 (イ) 待合・料理店等 (ロ) 飲食店	11 29		9 17		2 12	
4 百貨店・マーケット・展示場等	45		34		11	
5 (イ) 旅館・ホテル・宿泊所 (ロ) 寄宿舎・下宿・共同住宅	7 195	8	3 164	6	4 31	2
6 (イ) 病院・診療所・助産所 (ロ) 特別養護老人ホーム・短期入所施設等 (ハ) 老人福祉センター・保育所・児童養護施設等 (ニ) 幼稚園・特別支援学校	25 28 23 6	3 3	21 25 17 6	3 3	4 3 6	
7 小・中・高・大学・各種学校等	43		32		11	
8 図書館・博物館・美術館等	6		1		5	
9 (イ) 公衆浴場のうち蒸気浴場・熱気浴場等 (ロ) 上記(イ)以外の公衆浴場						
10 車両の停車場等	2		1		1	
11 神社・寺院・教会等	80		69		11	
12 (イ) 工場・作業場 (ロ) 映画・テレビスタジオ	445		333		112	
13 (イ) 自動車車庫・駐車場 (ロ) 飛行機等の格納庫	5				5	
14 倉庫	67		34		33	
15 前各項に該当しない事業場	134		77		57	
16 (イ) 特定複合用途防火対象物 (ロ) 上記(イ)以外の複合用途防火対象物	29 12		14 9		15 3	
17 重要文化財等の建造物	4		4			
18 延長50m以上のアーケード						
19 市町村長の指定する山林						
20 自治省令で定める舟車						
合計	1,217	14	886	12	331	2

(延べ面積150㎡以上)

消防用設備等の設置状況

(平成30年4月1日現在)

区分 項別	消火設備					警報設備			避難設備	消火活動上必要な施設		
	屋内消火栓設備	屋外消火栓設備	スプリンクラー設備	水噴霧消火設備等	動力消防ポンプ	自動火災報知設備	漏電火災警報器	非常警報設備	避難器具	誘導灯	消防用水	排煙設備
1 (イ) 劇場・映画館・演芸場等 (ロ) 公会堂・集会場	4		1			17	1	3	1	18		1
2 (イ) キャバレー・ナイトクラブ等 (ロ) 遊技場・ダンスホール (ハ) 性風俗関連・特殊営業を営む店舗等 (ニ) カラオケボックスその他遊興のための設備			1			1				1		
3 (イ) 待合・料理店等 (ロ) 飲食店	1					6				9		
4 百貨店・マーケット・展示場等	5		4			24		7		41		
5 (イ) 旅館・ホテル・宿泊所 (ロ) 寄宿舎・下宿・共同住宅	1					7	1		1	7		
6 (イ) 病院・診療所・助産所 (ロ) 特別養護老人ホーム・短期入所施設等 (ハ) 老人福祉センター・保育所・児童養護施設等 (ニ) 幼稚園・特別支援学校	3		5			10		4	4	21		
7 小・中・高・大学・各種学校	14					21			2			
8 図書館・博物館・美術館等	1					3		1				
9 (イ) 公衆浴場のうち蒸気浴場・熱気浴場 (ロ) 上記(イ)以外の公衆浴場												
10 車両の停車場												
11 神社・寺院・教会等						1		6				
12 (イ) 工場・作業場 (ロ) 映画・テレビスタジオ	52	18			16	121		1	1	2	12	
13 (イ) 自動車車庫・駐車場 (ロ) 飛行機の格納庫						4						
14 倉庫	11	2				28						
15 前各項に該当しない事業場	8					28	1	31	4	3		
16 (イ) 特定複合用途防火対象物 (ロ) 上記(イ)以外の複合用途防火対象物	3					10		7	2	26		
17 重要文化財等の建造物	1					5		1	1			
18 延長50m以上のアーケード						3						
19 市町村長の指定する山林												
20 自治省令で定める船車												
合計	110	20	32		16	359	4	80	30	201	12	1

防火管理者選任状況

(平成30年4月1日現在)

区分 項別	合計				東 署				西 署			
	要 対 象 物 数		選 任 済 数		要 対 象 物 数		選 任 済 数		要 対 象 物 数		選 任 済 数	
	甲	乙	甲	乙	甲	乙	甲	乙	甲	乙	甲	乙
	甲	乙	甲	乙	甲	乙	甲	乙	甲	乙	甲	乙
1 (イ) 劇場・映画館・演芸場等 (ロ) 公会堂・集会場	17		17		13		13		4		4	
2 (イ) キャバレー・ナイトクラブ等 (ロ) 遊技場・ダンスホール (ハ) 性風俗関連・特殊営業を営む店舗等 (ニ) カラオケボックスその他遊興のための設備	1		1		1		1					
3 (イ) 待合・料理店等 (ロ) 飲食店	6	2	6	2	5	1	5	1	1	1	1	1
4 百貨店・マーケット・展示場等	27	3	25	1	22		20		5	3	5	1
5 (イ) 旅館・ホテル・宿泊所 (ロ) 寄宿舎・下宿・共同住宅	4	2	4	2	1	1	1	1	3	1	3	1
6 (イ) 病院・診療所・助産所 (ロ) 特別養護老人ホーム・短期入所施設等 (ハ) 老人福祉センター・保育所・児童養護施設等 (ニ) 幼稚園・特別支援学校	7	1	7		3	1	3		4		4	
7 小・中・高・大学・各種学校等	14		14		11		11		3		3	
8 図書館・博物館・美術館等	4		4		1		1		3		3	
9 (イ) 公衆浴場のうち蒸気浴場・熱気浴場等 (ロ) 上記(イ)以外の公衆浴場												
10 車両の停車場等												
11 神社・寺院・教会等	3	1	2	1	1		1		2	1	1	1
12 (イ) 工場・作業場 (ロ) 映画・テレビスタジオ	33		32		24		23		9		9	
13 (イ) 自動車車庫・駐車場 (ロ) 飛行機等の格納庫												
14 倉庫												
15 前各項に該当しない事業場	31	2	30	1	24	1	23		7	1	7	1
16 (イ) 特定複合用途防火対象物 (ロ) 上記(イ)以外の複合用途防火対象物	11	2	10	1	5		5		6	2	5	1
17 重要文化財等の建造物	3		3		3		3					
合 計	218	33	212	23	156	17	152	12	62	16	60	11

建築確認申請同意及び通知状況

(平成29年中)

区分 署別		工 事 別					合 計
		新 築	増 築	改 築	移 転	用途変更	
東署	通 知	108	6				114
	同 意	14	10				24
西署	通 知	8	8	1			17
	同 意	6	6			1	13
合 計		136	30	1		1	168

用途別建築確認申請同意及び通知状況

(平成29年中)

用途別 月別		合計	1月	2月	3月	4月	5月	6月	7月	8月	9月	10月	11月	12月
			確 認 通 知	131	3	8	21	10	12	12	12	12	16	6
確 認 同 意	専 用 住 宅	6				2				1		1		2
	共同住宅・アパート	3					1						1	1
	店 舗 兼 住 宅													
	住 宅 兼 作 業 場													
	倉 庫													
	店 舗	7				1	1				1	2		2
	学 校・保 育 園	2								2				
	工 場・作 業 場	6		1		1		1			1		1	1
	倉 庫・物 置	6				1	1			1		1		2
	事 務 所	2												2
	集 会 所													
	病 院	3		1						1				1
	旅 館													
	車 庫													
そ の 他	1											1		
小 計	36		2		5	3	1			5	2	5	5	8
合 計		167	3	10	21	15	15	13	12	21	8	18	15	16

危険物施設等の状況

(平成30年4月1日現在)

区分	施設	合計	製造所	貯蔵所						取扱所				
				屋内	屋外タンク	屋内タンク	地下タンク	簡易タンク	移動タンク	屋外	給油		販売	一般
											営業	自家		
合計		152		25	23	1	43		5	4	9	11		31
垂井町		109		20	17	1	28		3	3	6	7		24
関ヶ原町		43		5	6		15		2	1	3	4		7
指定数量の5倍以下		74		10	8	1	29		5	1		3		17
5倍超 10倍以下		35		9	7		9			3		1		6
10倍〃 50倍〃		32		6	7		5					7		7
50倍〃 100倍〃		2			1									1
100倍〃 150倍〃		2									2			
150倍〃 200倍〃														
200倍〃 1000倍〃		7									7			
類別	第1類 第2類 第3類 第4類 第5類 第6類	152		25	23	1	43		5	4	9	11		31

危険物許可・届出状況

(平成29年中)

区分	施設	合計	製造所	貯蔵所						取扱所				
				屋内	屋外タンク	屋内タンク	地下タンク	簡易タンク	移動タンク	屋外	給油		販売	一般
											営業	自家		
設置許可		8			1		2		1		3			1
変更許可		1												1
完成検査		8			1		2		1		3			1
変更完成検査		4		2							2			
廃止届		6			1		2				2			1
仮使用														
仮貯蔵														
仮取扱														

火薬類・高圧ガス・液化石油ガスの届出状況

火薬類取締法

(平成29年中)

	垂井町	関ヶ原町
	届出件数(件)	届出件数(件)
煙火消費許可	2	3

高圧ガス保安法

(平成29年中)

	垂井町	関ヶ原町
	届出件数(件)	届出件数(件)
第1種製造施設等軽微変更届出		
高圧ガス販売事業承継届書		
第1種貯蔵所設置許可		
第2種製造者届出		
第1種製造者継承届出		
第1種製造施設等変更許可		
第2種製造者製造廃止届出(冷凍設備)		
完成検査		
特定高圧ガス消費届書		1
特定高圧ガス消費の変更届書		
高圧ガス製造施設等変更届書	1	2
高圧ガス製造施設軽微変更届書		
高圧ガス保安技術管理者届書		
高圧ガス保安統括者等届書		
高圧ガス販売責任者届出書		
危害予防規程の制定・変更の届出		1
保安統括者選解任届書		
保安技術管理者等選解任届	1	
冷凍保安責任者選解任届		
保安統括者等代理者選解任届		
保安検査	1	
高圧ガス保安協会保安検査受験届並びに指定保安検査機関保安検査受験届に指定保安検査機関保安検査受験届	2	2
保安検査結果報告書	2	2
第1種製造施設休止届		
立入検査		

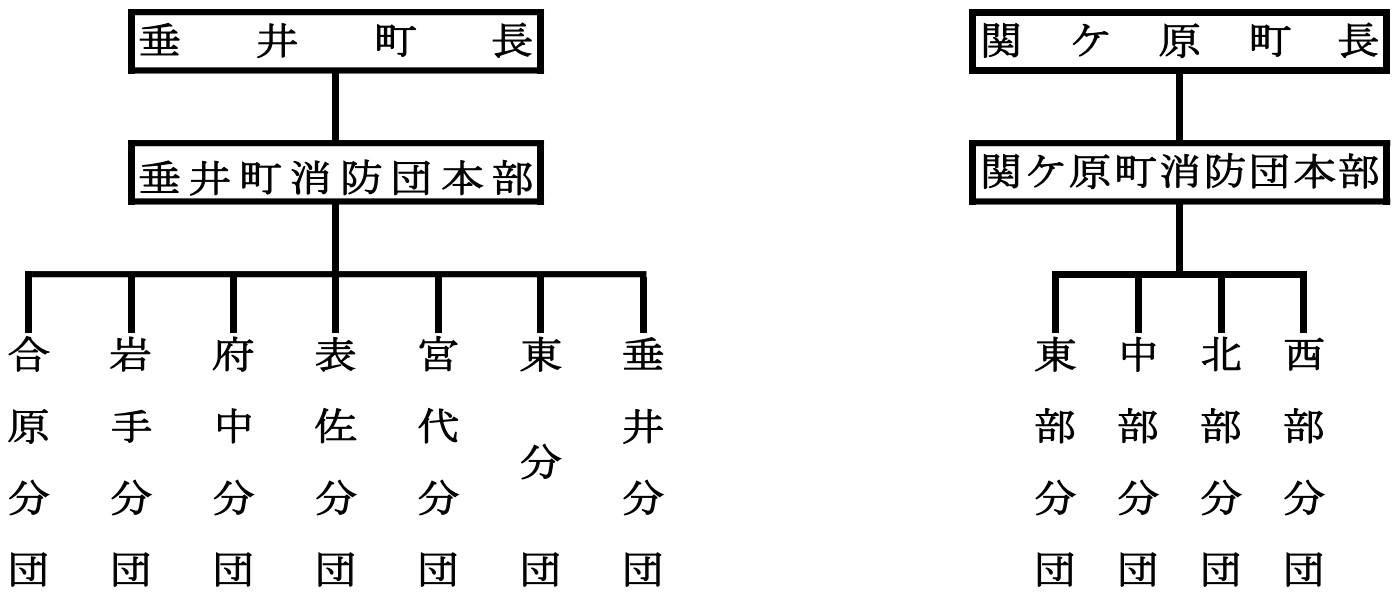
液化石油ガス法

(平成29年中)

	垂井町	関ヶ原町
	届出件数(件)	届出件数(件)
液化石油ガス販売所等変更届出書		
液化石油ガス販売事業報告	1	2
液化石油ガス販売事業者立入検査		
工業用液化石油ガス消費届出書		
工業用液化石油ガス消費施設廃止届出書	1	
保安機関立入検査		
保安業務実施状況報告	1	
保安機関認定更新		
保安期間変更届		
保安検査結果報告書		
液化石油ガス設備工事届	1	
特定液化石油ガス設備工事事業変更届		

消 防 団

消防団組織



消防団員報酬額

(平成29年度)

町別	区分	団長	副団長	分団長	副分団長	部長	班長	団員 (単位 円)
垂井町		68,000	45,000	36,500	23,500	22,500	21,500	20,500
関ヶ原町		66,500	43,500	35,000	22,500	21,500	20,500	19,500

消防団員費用弁償額

(平成29年度)

町別	区分	被服	1回当たりの出動費用弁償額				
			水、火災	警戒	訓練	自動車整備	小型動力整備
垂井町		現物支給	1,800	1,800	1,800	1,800	1,800 (単位 円)
関ヶ原町		現物支給	1,800	1,800	1,800	年額	10,000

消防団現勢

◆垂井町

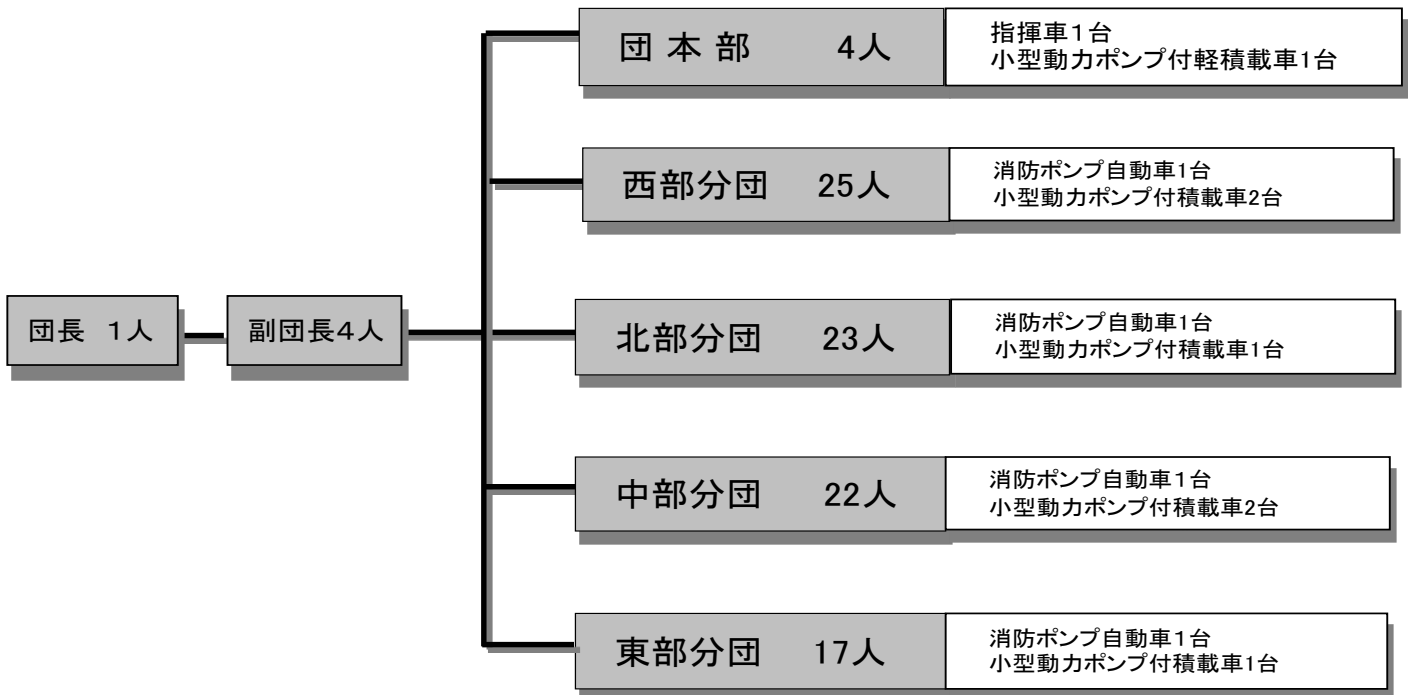
条例定員 298人 (平成30年4月1日現在)



計 298人

◆関ヶ原町

条例定員 110人 (平成30年4月1日現在)



96人

消防団員年齢・在職年数表

◆垂井町

(平成30年4月1日現在)

	年 齢 別									合 計	在 職 年 数 別						
	18才 ～ 20才	21才 ～ 25才	26才 ～ 30才	31才 ～ 35才	36才 ～ 40才	41才 ～ 45才	46才 ～ 50才	51才 ～ 55才	56才 以上		5年未 満	5 10 年以 上未 満	1015 年以 上未 満	1520 年以 上未 満	2025 年以 上未 満	2530 年以 上未 満	30年 以上
本 部						3		1	4	8				2	1		5
垂 井		4	7	15	12	3				41	24	15	1	1			
東 代		2	9	7	11	6	3			38	18	16	3	1			
宮 佐		1	8	22	7	4	1			43	25	15	2	1			
表 中		2	10	11	12	5	1			41	21	10	8	2			
府 手		4	13	13	10	7				47	21	18	6	2			
岩 原			5	14	17	18				54	25	18	11				
合 計		3	5	13	5					26	13	12	1				
合 計		16	57	95	74	46	5	1	4	298	147	104	32	9	1		5

◆関ヶ原町

(平成30年4月1日現在)

区分 分団名	年 齢 別									合 計	在 職 年 数 別						
	18才 ～ 20才	21才 ～ 25才	26才 ～ 30才	31才 ～ 35才	36才 ～ 40才	41才 ～ 45才	46才 ～ 50才	51才 ～ 55才	56才 以上		5年未 満	5 10 年以 上未 満	1015 年以 上未 満	1520 年以 上未 満	2025 年以 上未 満	2530 年以 上未 満	30年 以上
本 部						1	1	4	3	9				3	1	3	2
西 部			3	11	9	2				25	8	12	5				
北 部		3	3	1	10	6				23	6	8	7	2			
中 部		2	4	2	10		3	1		22	6	8	4	1	2	1	
東 部			3	2	8	2	2			17	4	5	7	1			
合 計		5	13	16	37	11	6	5	3	96	24	33	23	7	3	4	2

消防団員の職業別構成

(平成30年4月1日現在)

職業別 町別	農 業	林 業	建 築 業	製 造 業	ガ ス ・ 電 気 ・ 熱 ・ 水 道 業	電 気 ・ 熱 ・ 水 道 業	通 信 業 ・ 運 輸	卸 売 ・ 飲 食 店 ・ 小 売 業	金 融 ・ 保 険 業	サ ー ビ ス 業	地 方 公 務 員	準 特 殊 法 人 等 に 属 す る	そ の 他	合 計
垂井町	5		32	141	7	10	6	3	49	25	12	8	298	
関ヶ原町			8	38	2	1	3	1	22	14	6	1	96	

消防団員の勤務地状況

(平成30年4月1日現在)

区分 町別	町内		町外	
垂井町	94名	(31.5%)	204名	(68.5%)
関ヶ原町	45名	(46.9%)	51名	(53.1%)

消防団員出動状況

(平成30年4月1日現在)

区分 種別	垂井町		関ヶ原町	
	出動回数	出動人員	出動回数	出動人員
火災				
風水害	2	114		
演習訓練等	7	984	49	1,460
広報指導	3	15	14	399
特別警戒	23	496	5	229
その他	43	4,157	9	166
合計	78	5,766	77	2,254

消防団機械一覧表

垂井町

(平成30年4月1日現在)

区分 分団別	登録番号	車名	年式	排気量 (cc)	ポンプ 会社名	ポンプ 性能	小型動力 ポンプ 会社名	馬力	年式
団本部	岐阜800 す70-85	三菱	H18	2350					
垂井分団	岐阜800 さ62-82	日野	H13	4890	モリタ	CD A2			
	岐阜80 あ15-95	スバル	H15	660			トーハツ トーハツ	58 40.8	H11 H28
東分団	岐阜800 す90-08	日野	H19	4000	モリタ	CD A2			
	岐阜80 あ15-96	スバル	H15	660			トーハツ	58	H20
	岐阜80 あ15-97	スバル	H15	660			トーハツ	58	H17
宮代分団	岐阜830 さ38-46	日野	H14	4890	モリタ	CD A2			
	岐阜80 あ15-99	スバル	H15	660			トーハツ	58	H20
	岐阜80 あ16-00	スバル	H15	660			トーハツ	58	H15
表佐分団	岐阜830 さ50-60	日野	H25	4000	モリタ	CD A2			
	岐阜80 あ15-98	スバル	H15	660			トーハツ	58	H20
	岐阜80 あ16-02	スバル	H15	660			トーハツ	58	H23
府中分団	岐阜800 す31-35	日野	H16	4000	モリタ	CD A2			
	岐阜80 あ16-01	スバル	H15	660			トーハツ	58	H21
	岐阜80 あ16-04	スバル	H15	660			トーハツ	58	H19
	岐阜80 あ16-05	スバル	H15	660			トーハツ	58	H17
岩手分団	岐阜800 す7-07	三菱	H15	5240	ニッキ	CD A2			
	岐阜80 あ16-06	スバル	H15	660			トーハツ	58	H16
	岐阜80 あ16-07	スバル	H15	660			トーハツ	58	H21
	岐阜80 あ16-08	スバル	H15	660			トーハツ	58	H22
	岐阜80 あ16-09	スバル	H15	660			トーハツ	58	H10
	岐阜80 あ16-10	スバル	H15	660			トーハツ	58	H18
合原分団	岐阜800 す73-40	日野	H18	4000	モリタ	CD A2			
	岐阜80 あ16-11	スバル	H15	660			トーハツ	40.8	H29

関ヶ原町

(平成30年4月1日現在)

区分 分団別	登録番号	車名	年式	排気量 (cc)	ポンプ 会社名	ポンプ 性能	小型動力 ポンプ 会社名	馬力	年式
団本部	岐阜800 す47-29	三菱	H17	1990					
	岐阜880 あ8-66	ダイハツ	H22	650			トーハツ	22	H22
西部分団	岐阜88 ろ12-71	トヨタ	H8	4100	モリタ	CD A2			
	岐阜800 さ72-47	トヨタ	H13	2980			トーハツ	58	H13
	岐阜88 ろ62-77	トヨタ	H10	1990			トーハツ	40.8	H28
北部分団	岐阜830 た20-08	日野	H20	4000	モリタ	CD A2			
	岐阜800 さ7-10	トヨタ	H11	1990			トーハツ	40.8	H26
中部分団	岐阜800 す31-92	日野	H16	4000	GM いちはら	CD A2			
	岐阜800 す10-98	トヨタ	H15	2980			トーハツ	58	H15
	岐阜800 さ37-81	トヨタ	H12	2980			トーハツ	58	H12
東部分団	岐阜830 せ20-09	日野	H21	4000	GM いちはら	GM2 2A-2			
	岐阜800 さ85-03	トヨタ	H14	2980			トーハツ	58	H14

消防クラブ

女性防火クラブ状況

(平成30年4月1日現在)

町別	項目	クラブ名称	クラブ員数(人)	結成年月日
垂井町		垂井町女性防火クラブ	265	昭和22年4月8日
関ヶ原町		関ヶ原町女性防火クラブ	109	昭和41年7月1日

少年消防クラブ状況

(平成30年4月1日現在)

町別	項目	クラブ名称	クラブ員数(人)	結成年月日
垂井町		不破中学校少年消防隊	594	昭和27年4月1日
		北中学校少年消防隊	217	昭和32年7月20日
関ヶ原町		関ヶ原中学校少年消防隊	137	昭和34年4月1日
垂井町		垂井小学校防災少年団	117	昭和55年4月8日
		宮代小学校防災少年団	72	〃
		表佐小学校防災少年団	70	〃
		合原小学校防災少年団	22	〃
		府中小学校防災少年団	100	〃
		岩手小学校防災少年団	5	〃
関ヶ原町		東小学校防災少年団	133	昭和58年5月20日
		関ヶ原小学校防災少年団	234	昭和56年4月8日
		今須小学校防災少年団	62	昭和56年4月8日

幼年消防クラブ状況

(平成30年4月1日現在)

	クラブ名称	クラブ員数(人)	結成年月日
垂井町	表佐幼稚園幼年消防クラブ	5	昭和56年11月14日
	府中幼稚園幼年消防クラブ	11	〃
	岩手保育園・幼稚園 幼年消防クラブ	1	平成27年4月1日
	宮代保育園・幼稚園 幼年消防クラブ	83	平成25年4月1日
	表佐保育園幼年消防クラブ	114	昭和56年11月14日
	府中保育園幼年消防クラブ	70	〃
	ハスチル・レンズセンター幼年消防クラブ	131	〃

(平成30年4月1日現在)

	クラブ名称	クラブ員数(人)	結成年月日
関ヶ原町	今須保育園幼年消防クラブ	12	昭和56年11月14日
	東保育園幼年消防クラブ	45	〃
	西保育園幼年消防クラブ	84	〃