

# 消 防 年 報

平成 2 9 年刊行 第 4 7 号

不破消防組合消防本部

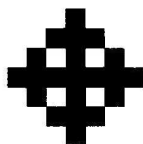
## はじめに

この消防年報は、平成28年の不破消防組合の消防諸般の状況を収録し、広くその実態を紹介するとともに消防をご理解いただくための参考資料として編集しました。

この年報を通じて、本組合に対し、ますますのご指導、ご協力をいただければ幸いと存じます。

平成29年10月

不破消防組合消防本部



## 垂井町民憲章

私たちは、伊吹おろしの風雪にたえてきた垂井町の町民です。私たちは、みんなで力を合わせて、いきいきとしたよい町づくりにねがいをこめて、この町民憲章を定めます。

- 緑と花と太陽のある、明るい町をつくりましょう。
- きまりを守り、老いも若きも手を取りあって幸せの輪をひろげましょう。
- からだをきたえ、仕事にはげみ、くらしに生きがいをみつけましょう。
- 香り高い文化にしたしみ、こころ豊かな教養を身につけましょう。
- 青少年に希望と誇りをもたせ、伸びゆくまちを、めざしましょう。



## 関ヶ原町民憲章

わたしたちのふるさと関ヶ原は、東西文化の接点にある地理的・歴史的な要所で、風土豊かな町です。

わたしたちは、この町に生きる幸せを感謝し、先人の気概を今によみがえらせ、活気ある希望にみちた町づくりを願い、この憲章を定めます。

- 美しい自然を護り、誇りある歴史と伝統を大切にします。
- ふれ合いを大切にし、思いやりの輪を広げます。
- 教養を高め、豊かな環境とかおり高い文化の創造に努めます。
- 心身を鍛え、生きがいある人生を築きます。
- ふるさとを受け継ぐすこやかな青少年の育成を旨とします。

# 不破郡の概要

## 垂井町

垂井町は、昭和29年9月10日旧垂井町を中心に互いに隣接し、民情・風俗・経済面に共通性をもった宮代村、表佐村、府中村、岩手村、荒崎村の一部（綾戸）が合併し「垂井町」と称し、同年12月1日合原村を編入合併し、半農、半商工の町として発足しました。

垂井町は、名神高速道路関ヶ原・大垣インターチェンジの中間にあって、中京、関西を結ぶベルト地帯にあり、また、国道21号線、県道大垣・関ヶ原線が東西に走っているため、交通の要衝として栄えてきたところで、東西交流による高い文化をはぐくみ、歴史的文化遺産を今日に残しています。また、「ときめき、やすらぎ、ふれあいの街ー環境調和都市」を目指し、自然環境や生活環境がほどよく調和・共生したまち創りに取り組んでいます。

## 関ヶ原町

関ヶ原町は、昭和29年9月1日旧関ヶ原町、今須村、玉村及び岩手村の一部（大高）が合併し、今日の「関ヶ原町」が誕生しました。

関ヶ原町は、日本のほぼ中央にある岐阜県の西端に位置し、北からは伊吹山を主峰とする伊吹山地、南からは鈴鹿山脈が迫る天嶮の地形で、今から約400年前に勃発した天下分目の「関ヶ原合戦」の舞台となり、東西に中山道、南に伊勢街道、北に北国街道と古くから交通の要衝として発展を遂げてきた町です。

今では、東海道本線、東海道新幹線、名神高速道路、国道21号線・365号線などの交通幹線が集中するとともに名神関ヶ原インターチェンジ、伊吹山ドライブウェイ、東海自然歩道も整備され「歴史と観光」の町として年間百万人を超える観光客が訪れています。

「町民一人ひとりと向き合い、よりよい町づくりに取り組む町」を目指しています。

## 目 次

### 消 防 情 勢

不破消防組合の沿革	1
消防財政	7
消防相互応援協定等締結状況	9
基準消防力と現有消防力との比較	11
消防本部（署）組織及び事務分掌	12
職員の年齢・勤続年数・居住地	17
職員教養実施状況	18
職員資格取得状況	19
車両配置状況	20
主要資器材・救急用主要資器材	21
消防水利施設状況	22
通信施設	23
119受信状況	23

### 気 象

月別天気・気象・雨量状況	24
--------------	----

### 火災救急統計

署別火災状況	25
月別火災件数・損害額	26
曜日別火災件数	26
平成28年中火災発生状況	27
過去10年間の火災状況	28
救急出場件数	29
救急搬送人員	30
救助活動状況	31
救急医療情報科目・曜日別案内状況	32
救急医療情報科目・月別案内状況	32
救急医療情報曜日・月別案内状況	33
救急医療情報時間別案内状況	33

## 予 防 統 計

火災予防条例関係届出状況	-----	34
消防関連行事実施表	-----	34
防火対象物一覧表	-----	35
消防用設備等の設置状況	-----	36
防火管理者選任状況	-----	37
建築確認申請同意及び通知状況	-----	38
用途別建築確認申請同意及び通知状況	---	38
危険物施設等の状況	-----	39
危険物許可・届出状況	-----	39
火薬類・高圧ガス・ 液化石油ガスの届出状況	-----	40

## 消 防 団

消防団組織	-----	41
消防団員報酬額	-----	41
消防団員費用弁償額	-----	41
消防団現勢	-----	42
消防団員年齢・在職年数表	-----	43
消防団員の職業別構成	-----	44
消防団員の勤務地状況	-----	44
消防団員出動状況	-----	44
消防団機械一覧表	-----	45

## 消防クラブ

女性防火クラブ状況	-----	46
少年消防クラブ状況	-----	46
幼年消防クラブ状況	-----	47

# 消防情勢

# 不破消防組合の沿革

## 1964年（昭和39年）

- 4月12日 関ヶ原町常備消防発足（関ヶ原町消防本部）消防ポンプ自動車1台、救急車1台配備、名神高速道路も担当（区間方式）

## 1967年（昭和42年）

- 4月1日 垂井町常備消防発足（垂井町消防本部）消防ポンプ自動車1台配備

## 1968年（昭和43年）

- 3月15日 アルナ工機(株)より救急車寄贈、垂井消防署に配備
- 4月18日 消防本部を置かなければならない政令指定を垂井町、関ヶ原町が受ける
- 5月1日 岐阜県知事組合消防設立許可、垂井町、関ヶ原町消防組合を一消防本部二署で発足、消防本部を垂井町に置き、東消防署と併設。垂井町管内を東消防署、関ヶ原町管内を西消防署として発足
- 10月17日 水槽付消防ポンプ自動車購入、東消防署に配備
- 11月1日 超短波、消防無線電話購入開局

## 1969年（昭和44年）

- 4月18日 本部指令車購入、消防本部に配備

## 1970年（昭和45年）

- 2月23日 救急車購入、西消防署に配備

## 1971年（昭和46年）

- 5月1日 救急車のサイレンを変更し、ピーポーサイレンを採用
- 12月20日 垂井町、関ヶ原町消防組合例規集発行

## 1973年（昭和48年）

- 7月10日 救急車更新、西消防署に配備
- 8月1日 消防係に救助班を置く

## 1974年（昭和49年）

- 4月1日 日本自動車工業会より救急車寄贈、東消防署に配備
- 垂井町、関ヶ原町消防組合を不破消防組合と名称変更
- 9月11日 消防ポンプ自動車更新、西消防署に配備

## 1976年（昭和51年）

- 3月22日 西消防署庁舎完成に伴い開署式
- 4月15日 名神高速道路区間方式から上下線方式に変更

## 1978年（昭和53年）

- 4月22日 消防本部及び東消防署庁舎完成に伴い落成式並びに組合発足十周年記念式典開催
- 8月26日 化学消防車購入、東消防署に配備

## 1979年（昭和54年）

- 7月31日 水槽付消防ポンプ自動車購入、西消防署に配備

## 1980年（昭和55年）

- 7月30日 消防ポンプ自動車更新、東消防署に配備
- 12月25日 日本損害保険協会より救急自動車寄贈、西消防署に配備

## 1981年（昭和56年）

- 11月10日 救助工作車購入、東消防署に配備
- 11月24日 資機材搬送車購入、東消防署に配備
- 12月8日 林野火災特別区域（西濃）地域の指定



## 1983年(昭和58年)

- 10月31日 小型動力ポンプ付水槽車購入、東消防署に配備
- 12月1日 救急医療情報システム運用開始

## 1984年(昭和59年)

- 6月29日 救急車兼広報車更新、西消防署に配備

## 1985年(昭和60年)

- 2月11日 日本損害保険協会より救急車寄贈、東消防署に配備

## 1986年(昭和61年)

- 2月25日 岐阜県防災行政無線開局
- 10月1日 水槽付消防ポンプ自動車更新、東消防署に配備

## 1987年(昭和62年)

- 1月1日 東消防署・西消防署に救助隊を配備
- 9月30日 消防ポンプ自動車(高圧ポンプ付)更新、西消防署に配備

## 1988年(昭和63年)

- 3月5日 職員、B型肝炎検査及び予防接種(第1回)を実施
- 5月23日 消防組合発足二十周年記念式典開催
- 6月14日 日本防火協会より防火広報車寄贈、消防本部に配備
- 9月6日 日本損害保険協会より消防ポンプ自動車寄贈、東消防署に配備

## 1989年(平成元年)

- 4月2日 4週6休制実施

## 1990年(平成2年)

- 11月21日 三甲(株)より救急車寄贈、東消防署に配備

## 1991年(平成3年)

- 2月14日 日本損害保険協会より救急車寄贈、西消防署に配備
- 8月15日 救急救命士法施行

## 1992年(平成4年)

- 7月23日 パーソナルコンピューター導入

## 1993年(平成5年)

- 4月1日 土曜閉庁実施(4週8休)
- 5月19日 本部指令車更新、消防本部に配備

## 1994年(平成6年)

- 1月20日 本部指令装置更新

## 1995年(平成7年)

- 1月30日 水槽付消防ポンプ自動車更新、西消防署に配備
- 4月1日 機構の一部改正により3課1室6係を設置  
岐阜県新防災行政無線システム運用開始  
岐阜県新救急医療情報システム運用開始
- 11月27日 高規格救急車(フルタイム4WD)購入、東消防署に配備

## 1996年(平成8年)

- 1月1日 高規格救急車運用開始
- 10月1日 消防職員委員会発足
- 12月19日 消防ポンプ自動車更新、東消防署に配備

## 1997年(平成9年)

- 5月28日 防災ヘリコプター総合訓練実施(朝倉運動公園)
- 8月1日 滅菌・消毒室を兼ねた救急資器材庫設置
- 10月6日 管内にて第2回岐阜県緊急援助隊訓練開催

## 1998年(平成10年)

- 6月10日 空気膨張式エアートント購入、東消防署に配備
- 6月29日 資器材搬送車更新、東消防署に配備
- 7月7日 消防組合発足三十周年記念式典開催

## 1999年(平成11年)

- 11月2日 救助工作車更新、東消防署に配備

## 2000年(平成12年)

- 1月12日 本部指令室において不破郡管内統一の独居老人緊急通報システムを運用開始
- 6月13日 岐阜県行政情報ネットワーク(RENTAI)接続
- 9月13日 日本損害保険協会より水槽付消防ポンプ車寄贈、東消防署に配備

## 2001年(平成13年)

- 10月25日 指揮車購入、本部に配備

## 2002年(平成14年)

- 11月15日 高規格救急車購入、西消防署に配備

## 2003年(平成15年)

- 8月20日 屈折はしご車(Σ20)購入、東消防署に配備

## 2004年(平成16年)

- 4月1日 三部制勤務実施
- 11月22日 消防ポンプ自動車(CD-1型)更新、西消防署に配備

## 2005年(平成17年)

- 5月23日 本部指令室に岐阜県総合防災情報システム端末装置設置、運用開始
- 8月3日 自動体外式除細動器(AED)購入、東署救急車に配備
- 12月21日 西消防署に滅菌・消毒室を兼ねた救急資器材庫設置

## 2006年(平成18年)

- 3月15日 高機能消防指令センター(I型)運用開始
- 6月28日 査察車購入、東消防署に配備
- 10月30日 高規格救急車購入、東消防署に配備

## 2007年(平成19年)

- 7月2日 緊急地震速報端末(CATV catfish)、指令室・待機室に設置

## 2008年(平成20年)

- 7月8日 連絡車購入、西消防署に配備
- 9月22日 消防ポンプ自動車更新、東消防署に配備
- 12月15日 東消防署基地局無線機更新(アナログ)

## 2009年(平成21年)

- 9月24日 東消防署仮眠室を個室化
- 11月30日 小型動力ポンプ付水槽車更新、東消防署に配備

## 2010年(平成22年)

- 3月19日 高規格救急車更新、東消防署に配備
- 6月10日 本部指令車更新、消防本部に配備
- 12月24日 水槽付消防ポンプ自動車更新、西消防署に配備

## 2011年(平成23年)

- 9月26日 西消防署仮眠室を個室化する

## 2012年(平成24年)

- 10月12日 高規格救急車更新、西消防署に配備

## 2013年(平成25年)

- 12月26日 新型油圧救助資機材(油圧カッター)購入、東消防署救助工作車に配備

## 2014年(平成26年)

- 5月2日 救助用ボート購入、東消防署に配備
- 9月22日 屋内進入用可搬式投光器購入、東消防署タンク車に配備

## 2015年(平成27年)

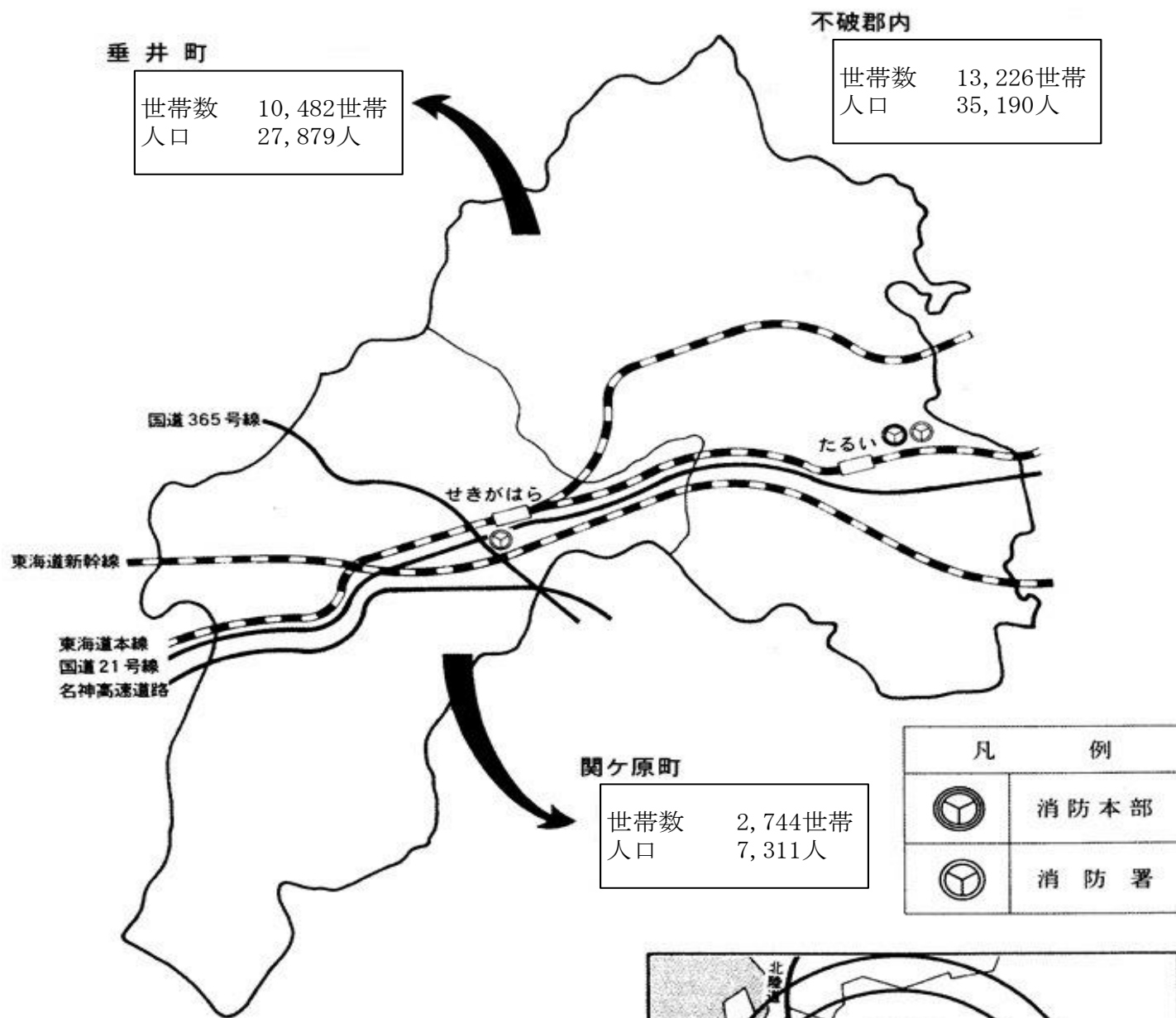
- 3月1日 消防救急デジタル無線運用開始
- 9月2日 積載車更新、東消防署に配備

## 2016年(平成28年)

- 3月23日 東消防署車庫耐震補強工事
- 10月17日 ラムシリンダー購入、東消防署救助工作車に配備
- 11月18日 レスキューフレーム購入、東消防署救助工作車に配備

# 不破消防組合の概要

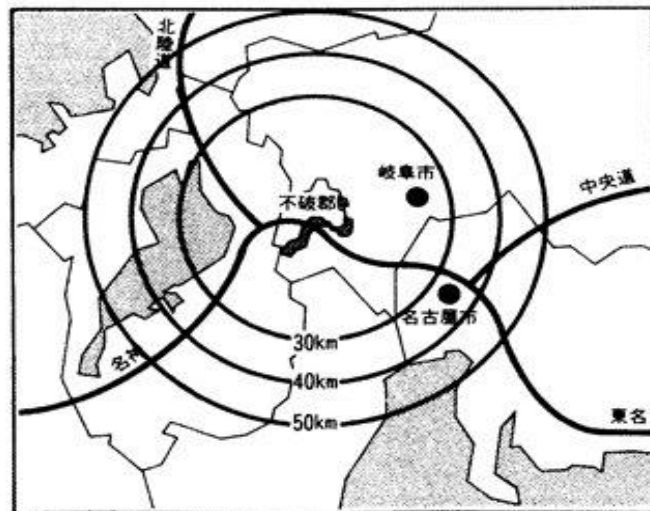
(平成29年4月1日現在)



凡 例	
	消防本部
	消防署

## 位置と状況

	垂井町	関ヶ原町
東 経	136度31分	136度28分
北 緯	35度22分	35度21分
海 抜	30.6m	134m
面 積	57.09 km <sup>2</sup>	49.28 km <sup>2</sup>





消防本部及び東消防署



西消防署

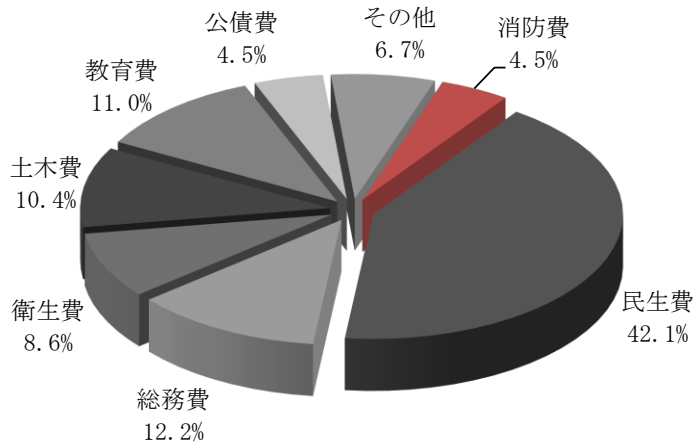
## 庁舎の概要

	消防本部・東消防署	西消防署
郵便番号	503-2121	503-1515
所在地	岐阜県不破郡垂井町 2466番地の2	岐阜県不破郡関ヶ原町大字 関ヶ原2566番地の1
NTT電話番号	0584-23-2030	0584-43-0119
ファックス番号	0584-22-1914	0584-43-0473
建築構造	鉄筋コンクリート3階建	鉄筋コンクリート2階建
延べ面積	1,241.40平方メートル	427.51平方メートル
建築年月日	昭和53年4月完成	昭和51年3月完成

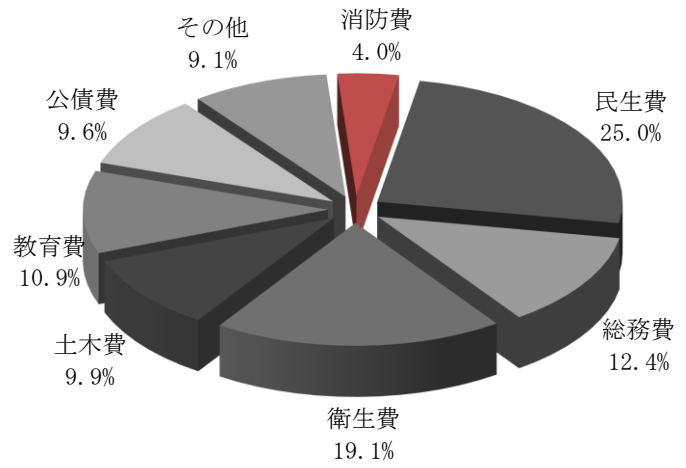
# 消 防 財 政

平成29年度一般会計予算に対する割合

垂井町総額  
9,140,000千円

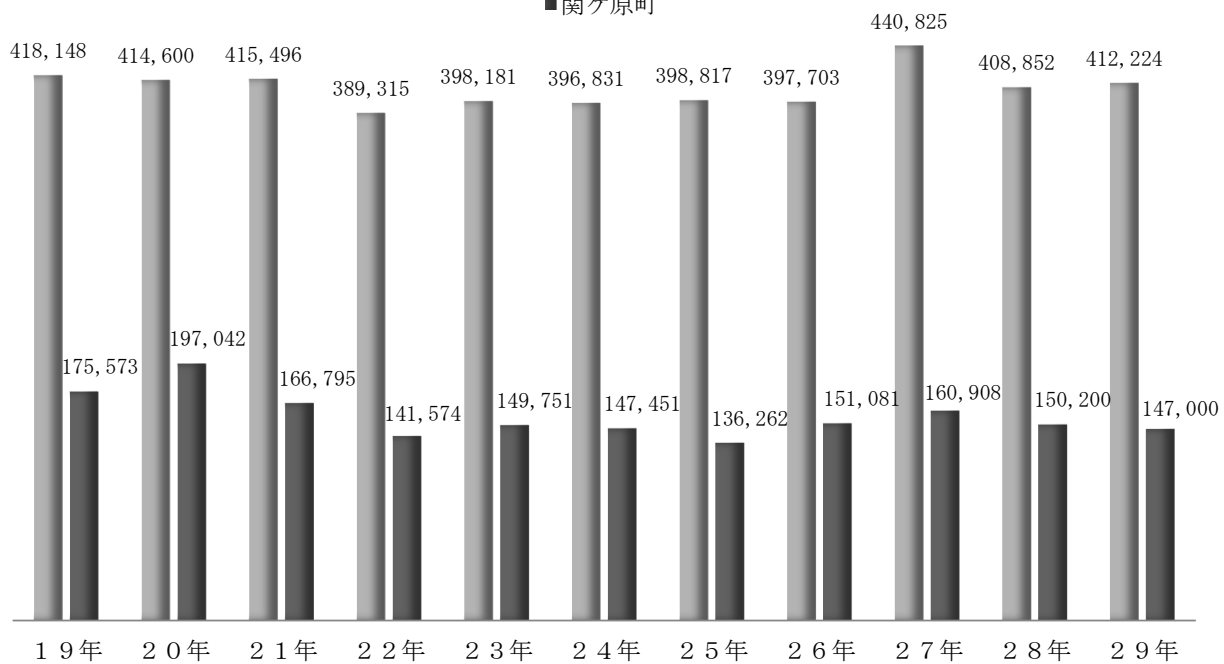


関ヶ原町総額  
3,652,800千円



## 消防費の推移

■ 垂井町  
■ 関ヶ原町



(単位：千円)

## 平成29年度不破消防組合一般会計歳入歳出予算

### 歳 入

(単位：千円)

款	28年度予算	29年度予算	比 較
分担金及び負担金	460,715	473,087	12,372
使用料及び手数	500	300	△ 200
国庫支出金			
財産収入	10	10	
繰入金			
繰越金	23,000	22,000	△ 1,000
諸収入	7,012	6,700	△ 312
県支出金			
組合債			
歳入合計	491,237	502,097	10,860

△は減

※分担金及び負担金の内訳 垂井町347,426千円 関ヶ原町125,661千円

### 歳 出

(単位：千円)

款	28年度 予算額	29年度 予算額	比 較	本年度予算額財源内訳			一般財源
				特 定 財 源			
				国県支出金	地方債	その他	
議会費	73	73					73
総務費	24,440	24,422	△ 18			10	24,412
消防費	437,392	448,271	10,879			300	447,971
公債費	26,332	26,331	△ 1				26,331
予備費	3,000	3,000					3,000
歳出合計	491,237	502,097	10,860			310	501,787

△は減

# 消防相互応援協定等締結状況

## 隣接応援協定

締結年月日	相手側	内容
昭和46年12月15日 (改正 平成19年10月1日)	大垣消防組合	消防業務 救急業務
昭和54年10月1日 (改正 平成19年10月1日)	養老町	
平成18年4月1日	湖北地域消防組合	

## 名神高速道路相互応援協定

締結年月日	相手側	内容
昭和58年6月1日	羽島市、大垣消防組合 養老町 湖北地域消防組合から以西 大津市までの通過消防本部	消防業務 救急業務

## 岐阜県内の高速道路における消防相互応援協定

締結年月日	相手側	内容
平成20年3月1日	大垣市、羽島市、関ヶ原町 安八町、養老町、多治見市 土岐市、瑞浪市、恵那市 中津川市、美濃市、関市 岐阜市、各務原市、岐南町 中濃消防組合、大垣消防組合 羽島郡広域連合消防本部 白川村、飛騨市、高山市、郡上市	消防業務 救急業務



## 岐阜県広域消防相互応援協定

締結年月日	相手側	内 容
平成29年 4月 1日	岐阜県内の市町村 消防の一部事務組合及び 消防を含む一部事務組合	大規模な地震、風水害 大規模な林野、高層建築物 危険物施設、 トンネル等火災 集団的な救急救助事故 大規模な災害又は 特殊な事故災害

## 岐阜県防災ヘリコプター応援協定

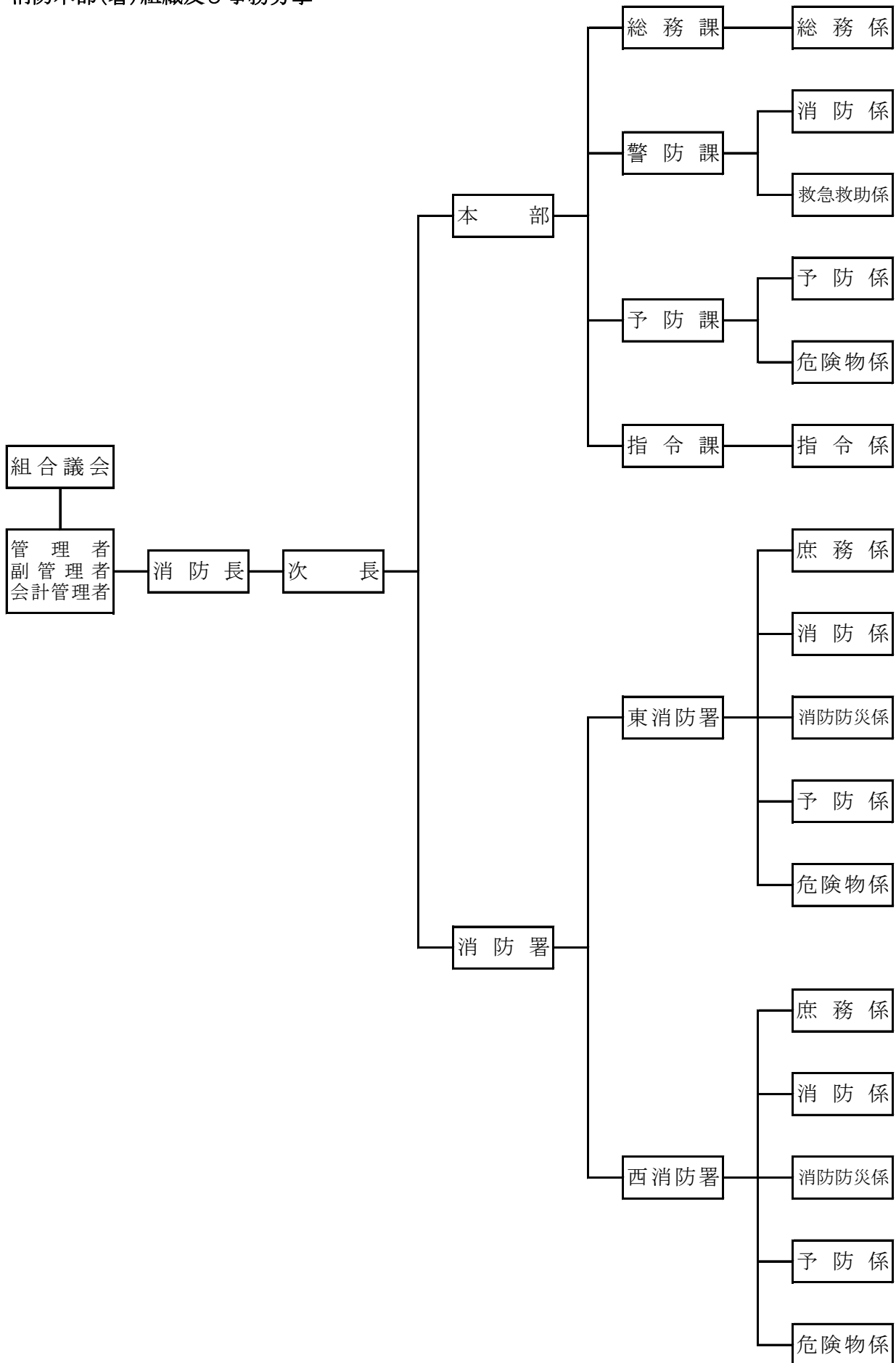
締結年月日	相手側	内 容
平成 6年 3月28日 (改正 平成19年9月27日)	岐 阜 県	消 防 業 務 救 急 業 務

# 基準消防力と現有消防力の比較

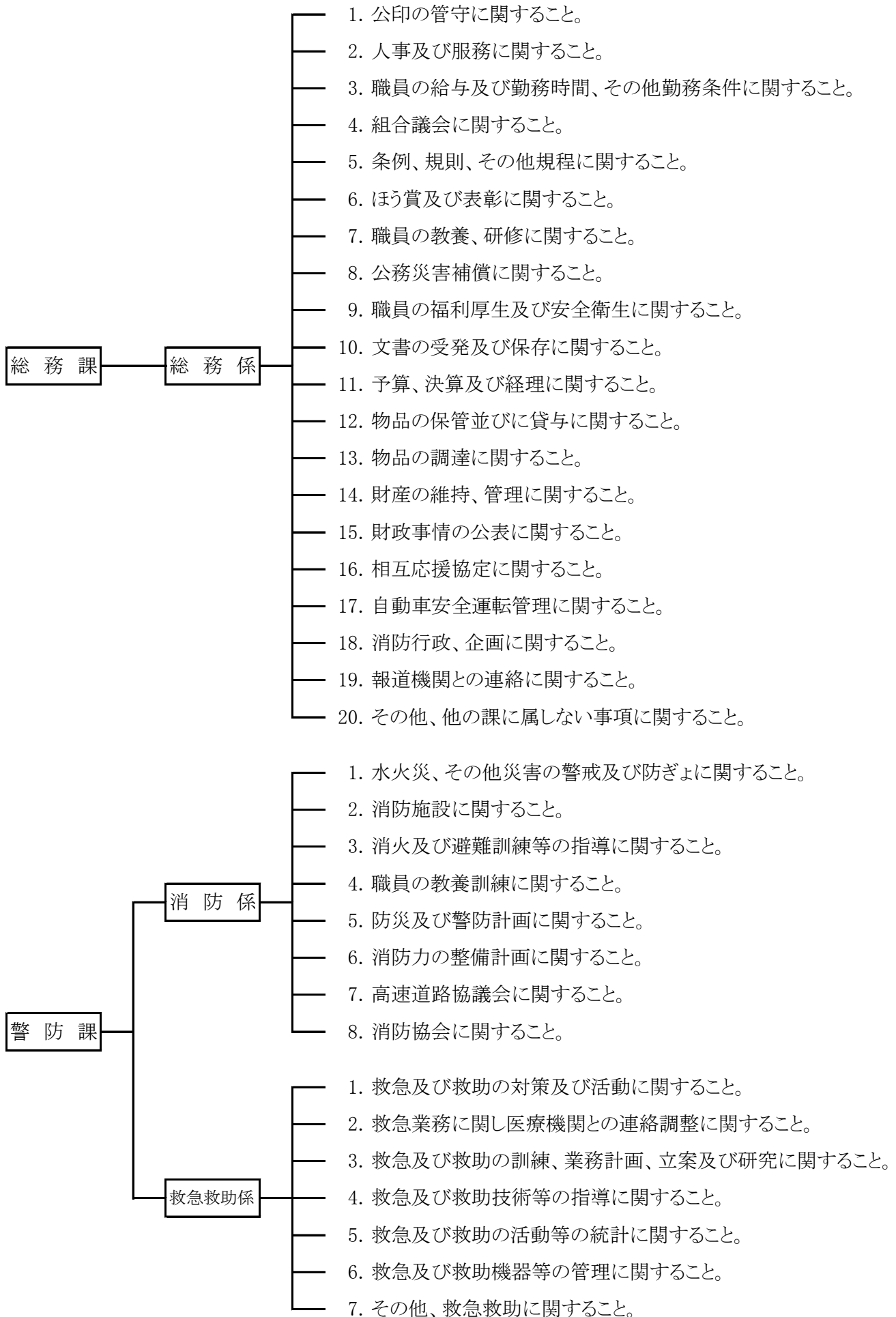
(平成29年4月1日現在)

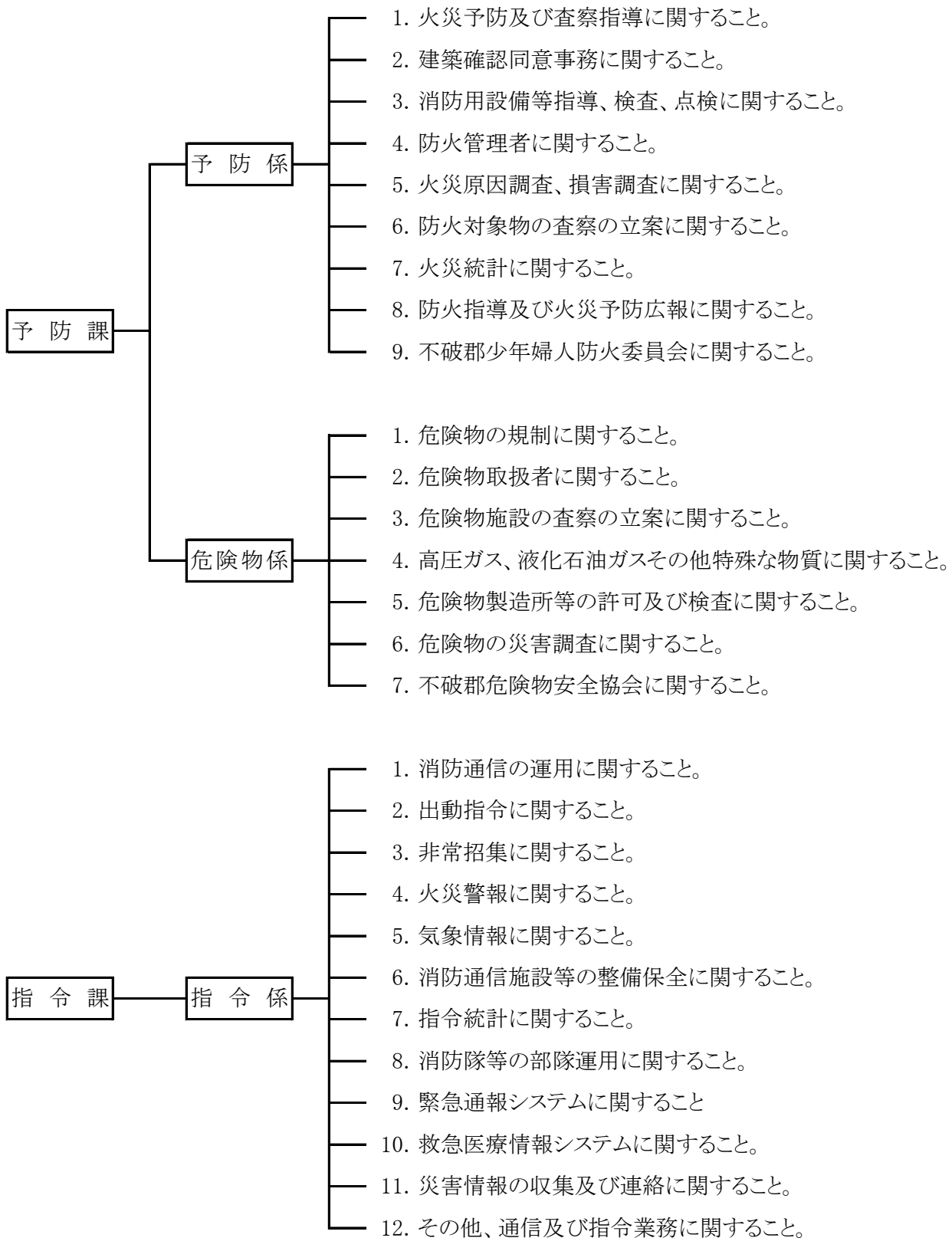
区	分	基準台数 (台)	基準台数 に対する 人員の基 準数 (人)	現有台数 (台)	現有台数 に対する 人員の基 準数 (人)	現有人員 (人)
合	計	14	106	14	106	55
指揮隊員	指 揮 車	1	9	1	9	3
消防隊員	消 防 ポ ン プ 自 動 車	5	61	5	61	38
	は し ご 自 動 車	1		1		
	化 学 消 防 車	1				
	特 殊 車 等	2		2		
救急隊員	救 急 自 動 車	2	20	3	20	
救助隊員	救 助 工 作 車	1	16	1	16	
	その他の消防用自動車	1		1		
予 防 要 員			7		7	1
通 信 員			6		6	6
上記以外の消防吏員						7

消防本部(署)組織及び事務分掌



# 消 防 本 部





## 消 防 署

### 庶務係

1. 公印の管守に関する事。
2. 庁舎保守管理に関する事。
3. 消防用機械類の管理に関する事。
4. 企画並びに各係との連絡に関する事。
5. 福利厚生及び安全衛生に関する事。
6. 勤務、服務、研修に関する事。
7. 統計に関する事。
8. 本部総務課に属する事項と他の係に属さない事項に関する事。

### 消 防 係

1. 医療機関等との連絡調整に関する事。
2. 救急及び救助の技術等の指導に関する事。
3. 救急及び救助の訓練、業務の計画、立案及び研究に関する事。
4. 救急及び救助の機器等の維持、管理に関する事。
5. 救急業務及び救急救助統計に関する事。
6. 消防教養訓練に関する事。
7. 災害の警戒及び防ぎよに関する事。
8. 消防車両等の保守管理及び整備に関する事。
9. 消防力の整備計画に関する事。
10. 消防統計に関する事。
11. 本部警防課に属する事項に関する事。

### 消防防災係

1. 消防防災に関する事。
2. 地震対策に関する事。
3. 自主防災に関する事。
4. 自衛消防隊に関する事。
5. 危機管理に関する事。
6. 消防水利に関する事。
7. 消火及び避難訓練に関する事。
8. 消防防災訓練に関する事。
9. 火災予防条例第45条の届出に関する事。
10. 自然災害の警戒及び防ぎよに関する事。
11. 消防団との連絡調整及び消防団事務に関する事。
12. 水防及び資材の整備に関する事。
13. 消防広報に関する事。
14. 本部警防課に属する事項に関する事。

予 防 係

1. 火災予防思想の普及、啓発に関する事。
2. 防火対象物の立入検査の計画、実施及び指導に関する事。
3. 防火対象物の違反処理に関する事。
4. 防火管理者の育成、指導及び講習に関する事。
5. 消防用設備等の設置、指導及び検査に関する事。
6. 火災報告及び統計に関する事。
7. 火災の原因及び損害の調査、証明に関する事。
8. 建築同意事務に関する事。
9. 予防広報に関する事。
10. 消防年報に関する事。
11. 火災予防条例に基づく届出に関する事。
12. 女性防火クラブ、幼年少年消防クラブに関する事。
13. 本部予防課に属する事項に関する事。

危 険 物 係

1. 危険物取扱者に関する事。
2. 危険物製造所等の許可、認可及び検査に関する事。
3. 危険物の安全管理及び災害の予防に関する事。
4. 製造所等の立入検査の計画、実施及び指導に関する事。
5. 製造所等の違反処理に関する事。
6. 危険物の災害調査に関する事。
7. その他危険物規制に関する事。
8. 少量危険物、指定可燃物等に関する事。
9. 火薬類取締法に関する事。
10. 高圧ガス保安法に関する事。
11. ガス事業法に関する事。
12. 液化石油ガスの保安の確保及び取引の適正化に関する事。
13. 本部予防課に属する事項に関する事。

職員の年齢・勤続年数・居住地

(平成29年4月1日現在)

区分	階級	合計	消防司令長	消防司令	消防司令補	消防士長	消防副士長	消防士
合計		54	1	5	14	9	16	9
署別	本東消防署	34	1	4	9	5	10	5
	西消防署	16		1	4	4	6	1
	派遣・研修	4			1			3
年齢 (才)	18～20							9
	21～25	9						1
	26～30	11					10	
	31～35	11				6	5	
	36～40	4			1	3		
	41～45	12		1	10		1	
	46～50	5		3	2			
	51～55	1	1					
56才以上	2		1	1				
勤続年数	3年未満	5						5
	3～5	3						3
	6～8	9					7	2
	9～11	8				2	6	
	12～14	6				4	2	
	15～17	2				2		
	18～20	3				1		
	21～23	7					1	
	24～26	5		1	4			
	27～29	4		3	1			
	30～32	1	1					
	33～35							
36年以上	2		1	1				
居住地	垂井町	33	1	4	8	6	7	7
	関ヶ原町	6			3	1	1	1
	管外	16		1	3	2	8	2



# 職員教養実施状況

(平成29年4月1日現在)

学 校	階級		合 計	消 防 司 令 長	消 防 司 令	消 防 司 令 補	消 防 士 長	消 防 副 士 長	消 防 士
	科課程								
消防大学校	上級幹部科		1		1				
	幹部科		3		1	2			
	救助科		2	1		1			
	警防科		1		1				
	火災調査科		1			1			
	危険物科		1			1			
	救急科		2		1	1			
救急救命東京研修所		9	1	1	2	5			
救急救命九州研修所		2		1	1				
名古屋市救急救命士養成所		4		1	2		1		
大阪市消防学校(救急救命士)		1			1				
県消防課研修		1		1					
消 防 学 校	初任教育		52	1	5	14	9	16	7
	初級幹部教育		10	1	4	5			
	中級幹部教育		6	1	4	1			
	上級幹部教育		1	1					
	予防科		6	1	1	4			
	火災調査科		12		3	7	2		
	警防科		9	1	1	6	1		
	特殊災害科		6		1	4	1		
	救助科		19	1	4	10	4		
	機関科		1			1			
	救急科		31			2	9	13	7
	救急Ⅱ課程		19	1	5	12		1	
	はしご自動車科		3		1	1	1		
校	行政事務科								
	操法指導科		27	1	4	13	8	1	
	らっぱ科		3	1	1	1			

# 職員資格取得状況

(平成29年4月1日現在)

区分	階級	合計	消防司令長	消防司令	消防司令補	消防士長	消防副士長	消防士
大型免許	大型免許	48	1	5	14	9	15	4
大型特殊免許	大型特殊免許	5	1	2	2			
普通免許	普通免許	55	1	5	14	9	16	10
自動二輪免許	自動二輪免許	23	1	1	9	2	9	1
特殊無線技士	特殊無線技士	52	1	5	14	9	16	7
救急救命士	救急救命士	18	1	3	6	5	3	
甲種危険物取扱者	甲種危険物取扱者	1				1		
乙種危険物取扱者	乙種危険物取扱者	39	1	1	8	8	15	6
乙種消防設備士	乙種消防設備士	6	1	1	1	1	2	
4級小型船舶操縦士	4級小型船舶操縦士	2			1		1	
ガス溶接技能者	ガス溶接技能者	5		1	1	2	1	
移動式クレーン運転免許	移動式クレーン運転免許	1			1			
移動式クレーン技能者	移動式クレーン技能者	28	1	2	10	6	9	
玉掛技能証	玉掛技能証	21		1	6	6	7	1
足場の組立等作業主任者	足場の組立等作業主任者	1			1			
酸素欠乏作業主任者	酸素欠乏作業主任者	4		1		3		
車両系建設機械運転	車両系建設機械運転	15	1	2	7	2	3	
予防技術検定(消防用設備)	予防技術検定(消防用設備)	2			1	1		
予防技術検定(防火査察)	予防技術検定(防火査察)	2				1	1	
予防技術検定(危険物)	予防技術検定(危険物)	5				4	1	
防災士	防災士	9	1	2	3	2	1	

車両配置状況

(平成29年4月1日現在)

	種別	社名・型式	年式	ポンプ級別	無線	備考
消防本部	指令車	トヨタ DBA-ZRR70G	H22		指令1	
	指揮車	三菱 LA-V73W	H13		指揮1	(4WD)
	防災車	マツダ ABF-SK82M	H20		広報1	(4WD)
東消防署	水槽付 消防ポンプ自動車	ヒノ KK-FD1JGDA	H12	A-1 野口ポンプ	東タンク1	水-1A 積載水 1,500 日本損害保険協会寄贈
	消防ポンプ自動車	ヒノ BDG-XZU378M	H20	A-2 モリタ	東ポンプ1	(4WD) CAFS 積載水 600
	消防ポンプ自動車	三菱 KC-FG538C	H8	A-2 日本機械	東ポンプ2	(4WD)
	小型動力ポンプ付 水槽車	ヒノ BDG-FG8JJWA	H21	B-2 トーハツ	東水槽1	積載水 5,000
	屈折はしご付消防 ポンプ自動車	ヒノ KL-FG1JKEA	H15	A-2 日本機械	東梯子1	Σ型屈折はしご 20m
	救助工作車	ヒノ KK-GD1JGDA	H11		東救助1	II型 メタハラ 400w × 4 (4WD)
	資器材搬送車	いすゞ TPG-NLS85AR	H27		東積載1	
	連絡車	スズキ GBD-HA24V	H18			軽自動車
	救急車	トヨタ CBF-TRH226S	H22		救急東1	高規格(4WD)
救急車	トヨタ CBF-TRH226S	H18		救急東2	非常用救急車 高規格(4WD)	
西消防署	水槽付 消防ポンプ自動車	ヒノ BDG-GX7JGW A改	H22	A-2 モリタ	西タンク1	水-1A CAFS 積載水 1,500
	消防ポンプ自動車	ヒノ PD-XZU378M	H16	A-2 日本機械	西ポンプ1	(4WD)
	救急車	トヨタ CBF-TRH226S	H24		救急西1	高規格(4WD)
	連絡車	三菱 HBD-H47V	H20			軽自動車(4WD)

## 救助用主要資器材

(平成29年4月1日現在)

一般救助	かぎ付はしご	3	三連はしご	3	平担架	5
	空気式救助マット	2	救命索発射銃	2	救助用縛帯	3
	緩降機	2	ワイヤー付梯子	1		
重量物排除用	油圧救助器具	3	マット式空気ジヤッキ	1	可搬式ウインチ	6
	ハイジヤッキ	1	50tジヤッキ	1	レバーフック	2
	ロックフック	1	ステップチョーク	1	ゴージヤッキ	2
切断用	エアツール	2	エンジンカッター	3	ガス溶断器	2
	チェーンソー	5	油圧切断機	3	鉄線カッター	2
破壊用	万能斧	6	ハンマー	4	電動ハンマー	1
	油圧スプレッター	2	削岩機	1	ラムシリンダー	1
測定用	可燃性ガス測定器	1	有毒ガス測定器	1	酸素濃度測定器	1
	マルチガスモニター	2	放射線測定器	1		
隊員保護用	耐電手袋	11	耐電長靴	9	耐熱服	2
	空気呼吸器	25	放射線防護服	6		
水難救助用	救命胴衣	14	救命浮環	3	救命ボート	2
	スローバック	10				
山岳救助用	バスケット型担架	3	山岳救助資機材	1	スケルトン	1
放水・発泡	ジェットシューター	45	簡易発泡器低発泡	7	ネット筒先高発泡	2
	リフタチストレーナー	2				
その他	圧力計(放水圧)	2	真空計(吸水圧)	2	騒音計	1
	超音波厚さ計	1	エアテント	1	熱画像カメラ	1
	GPSレシーバー	5	携帯ナビゲーションシステム	2	加圧排煙機(PPV)	1
	個人被ばく線量計	11	可搬式投光器	1	レスキューフレーム	1

## 救急用主要資器材

(平成29年4月1日現在)

呼吸・循環管理用資器材	半自動式除細動器	2	パライック200D	1
	AED	7	車載型吸引器	3
	ビデオ硬性挿管用喉頭鏡	1	携帯型吸引器	3
	喉頭鏡セット	3	マジール鉗子(大・中・小)	3
	高度気道管理セット	1		
観察用資器材	血圧計	6	血中酸素飽和度測定器	6
	聴診器	3	血糖測定器	2
その他の資器材	在宅療法継続用資器材	2		

## 訓練用資器材

高度救命処置用	気道管理トレーナー	1	静脈穿刺用	1
	AEDトレーナー	10		
	ALSスキルトレーナーセット	1		
応急手当(CPR)用訓練人形	大人用	3	乳幼児用	2
	簡易大人用	15	小児用	1

# 消防水利施設状況

(平成29年4月1日現在)

種別 地区別		消 火 栓		貯 水 槽		井 戸		プ ー ル	池	消 火 栓
		基 準	基 準 外	基 準	基 準 外	基 準	基 準 外	基 準	基 準	器 具 箱
垂 井 町	垂 井	83	28	23	9			1		36
	東	65	36	26	3			2		69
	宮 代	47	32	20	5			2		48
	府 中	62	57 (2)	32	1			2		78
	表 佐	24	50	14	1			1		59
	岩 手	27	36	23	6			1		50
	栗 原	2	23	5				1		20
	小 計	310	262 (2)	143	25			10		360
	関 ヶ 原 町	関 ヶ 原	94	134	94	17			2	2
今 須		7	49	22				1	(1)	56
小 計		101	183	116 (9)	17			3	2 (1)	282

※ ( )内は私設消防水利

# 通信施設

(平成29年4月1日現在)

種別 署別	有線電話										携 帯 電 話	携 帯 電 話 端 末 機	衛 星 電 話	超短波無線電話								署 活 系 ア ナ ロ グ 無 線	
	一 般 加 入	救 急 医 療 情 報 シ ス テ ム	フ ア ク シ ミ リ	一 一 九 フ ア ク シ ミ リ	一 一 九 専 用	携 帯 ・ I P 一 一 九 専 用	メ ー ル 一 一 九 専 用	名 神 専 用	内 線	署 間 専 用				そ の 他	岐 阜 防 災 親 電 話	行 政 無 テ ム 子 電 話	デジタル無線				アナログ無線		
																	基 地 局	移動局			移動局		
																		卓 上 固 定	可 搬 型	車 載 型	携 帯 型		車 載 型
消防本部	5	1	2	1	4	16	1	1	28	6	4	1	2	1	4	1	1	1	12	7	2	12	
東消防署									1														
西消防署	2		1					6			2			1	1	1	3	5				8	
合計	7	1	3	1	4	16	1	1	34	1	6	1	2	1	4	2	2	1	15	12	2	20	

## 119 受信状況

(平成28年中)

分類 月別	火災	救急	問い合わせ	誤報	いたずら	その他	テスト	合計
1月	3	151	9	12		28	31	234
2月	3	112	3	6		17	13	154
3月	2	114	8	5		18	11	158
4月		132	5	3	1	29	20	190
5月	2	102	5		1	21	17	148
6月		89	8	2		23	8	130
7月	5	116	5	1		54	2	183
8月	2	133	8	6		23	12	184
9月		104	6	3	1	19	14	147
10月	1	118	6	2		32	22	181
11月	1	105		2		33	20	161
12月		118	2	2		13	9	144
合計	19	1,394	65	44	3	310	179	2,014

氛 象

# 月別天気状況

(平成28年中)

月別 天気	1月	2月	3月	4月	5月	6月	7月	8月	9月	10月	11月	12月	合計
晴	20	19	20	15	15	14	19	23	8	18	19	21	211
曇り	9	5	10	12	12	10	8	7	17	10	7	7	114
雨	1	5	1	3	4	6	4	1	5	3	4	3	40
雪	1	0	0	0	0	0	0	0	0	0	0	0	1

東消防署 午後2時観測

# 月別気象状況

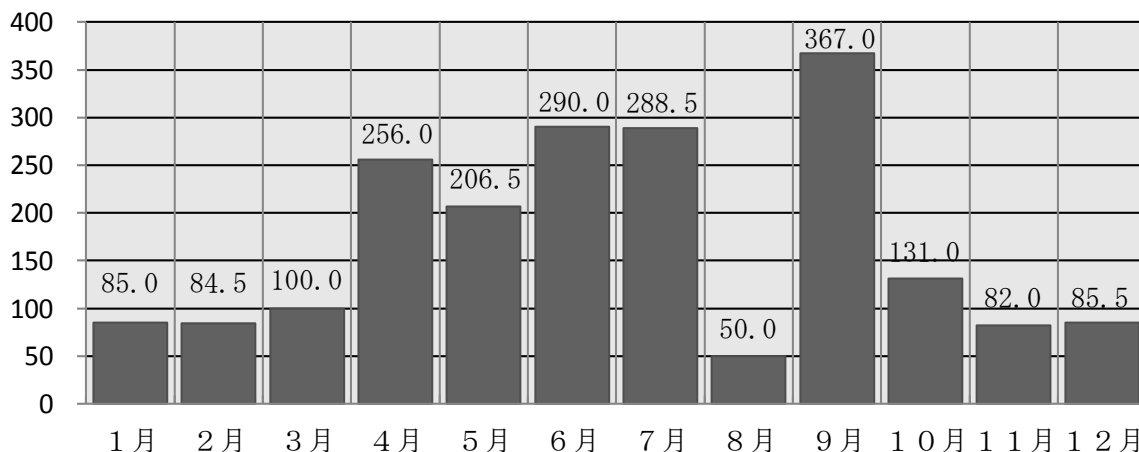
(平成28年中)

月別 区別	1月	2月	3月	4月	5月	6月	7月	8月	9月	10月	11月	12月	
降雨日数	8	8	6	12	13	18	10	11	13	10	10	11	
月間雨量 (mm)	85.0	84.5	100.0	256.0	206.5	290.0	288.5	50.0	367.0	131.0	82.0	85.5	
風速 (m/s)	平均	3.7	3.3	4.0	3.7	3.3	2.9	2.8	3.2	2.5	3.5	3.2	3.2
	最大	21.6	20.6	21.1	21.9	20.5	20.5	17.7	17.9	24.1	18.9	18.7	18.8
気温 (℃)	平均	5.2	5.5	9.5	14.8	19.7	22.4	26.4	28.3	24.7	18.8	12.1	7.6
	最高	14.7	18.5	21.6	27.8	32.5	32.0	35.8	37.5	34.6	29.0	21.3	17.5
	最低	-5.0	-3.1	-1.0	2.8	9.7	12.6	20.4	18.6	15.4	6.6	2.0	-0.7
湿度 (%)	平均	72.0	69.4	66.3	72.5	73.2	79.5	80.8	77.8	85.1	77.7	74.1	74.6
	最低	24.0	23.8	17.9	21.9	24.7	31.2	40.7	38.6	31.9	27.9	29.4	36.6
実効湿度 (%)	平均	71.7	67.5	65.8	69.9	70.4	77.4	81.5	76.4	82.6	76.5	71.8	71.6

○年間雨量 2,026.0 mm

東消防署観測

# 月別雨量状況





# 火災救急統計

# 署別火災状況

(平成28年中)

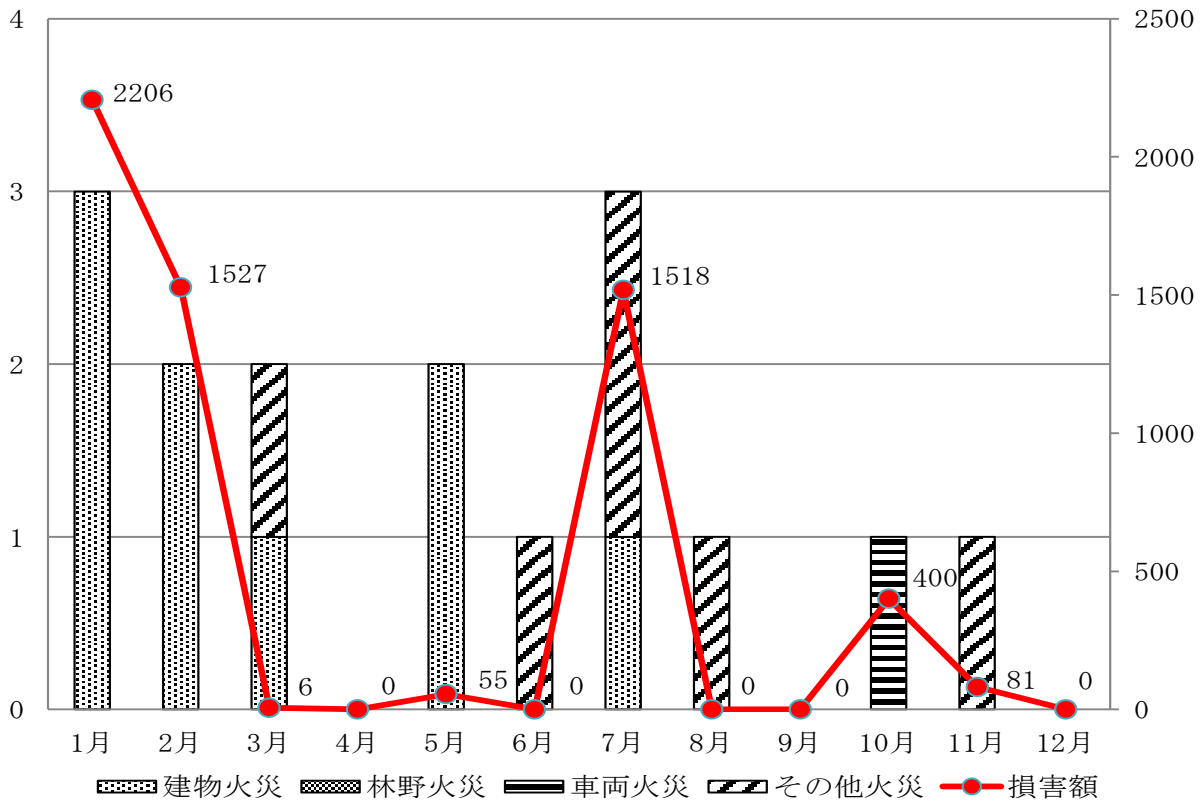
		合 計	東消防署	西消防署
火 災 件 数	合 計	16	10	6
	建 物 火 災	9	6	3
	林 野 火 災			
	車 両 火 災	1		1
	そ の 他	6	4	2
焼 損 面 積	焼損床面積 (㎡)	154	134	20
	焼損表面積 (㎡)	2	1	1
	林 野 (a)			
焼 損 棟 数	全 焼	2	1	1
	半 焼			
	部 分 焼	1		1
	ぼ や	6	5	1
り 災 世 帯		7	3	4
り 災 人 員		17	9	8
死 傷 者	死 者	1	1	
	負 傷 者	4	3	1
損 害 額 ( 千 円 )		5,793	2,649	3,144
出 火 率 ( 件 )		4.5	3.6	8.2

※出火率とは人口1万人当たりの出火件数

(件数)

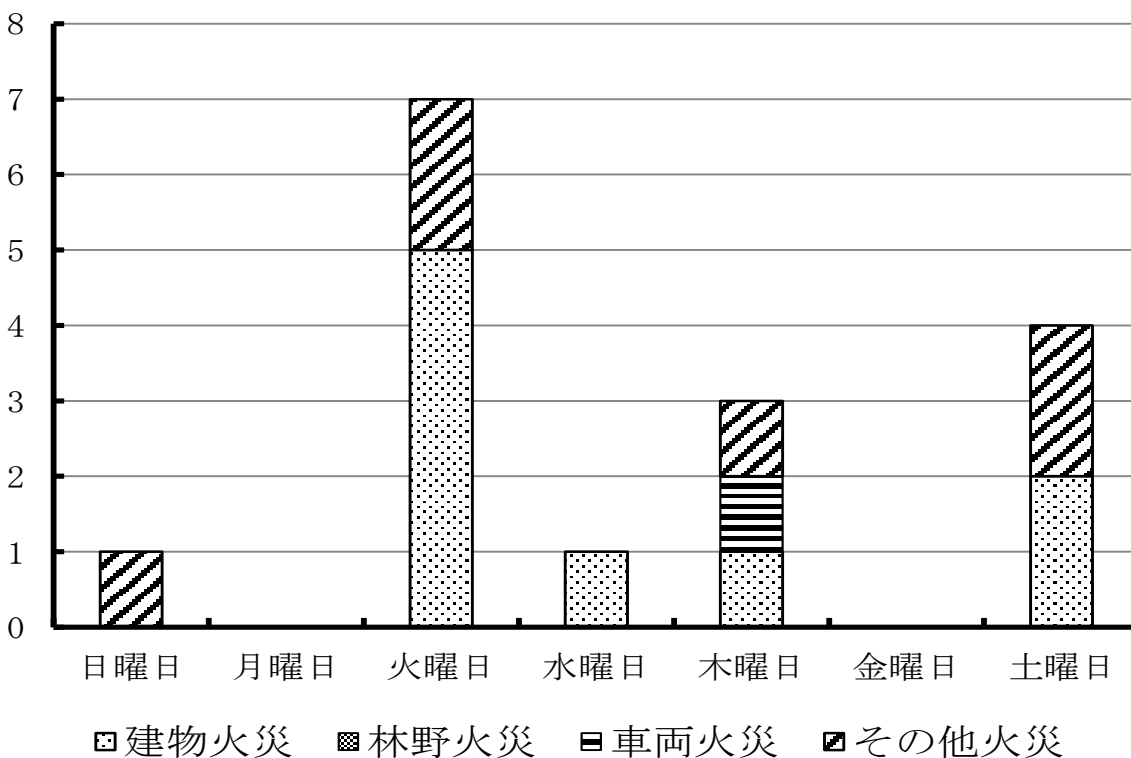
# 月別火災件数・損害額

(千円)



(件数)

# 曜日別火災件数



## 平成28年中火災発生状況

### 東消防署管内

月 日	場 所	種 別	原 因	損 害 額 (千 円)
1月2日	垂井町表佐	建 物	不 明	1,977
2月17日	垂井町府中	建 物	コ ー ド	12
3月24日	垂井町表佐	建 物	不 明	6
3月27日	垂井町府中	そ の 他	た き 火	0
5月3日	垂井町宮代	建 物	不 明	3
5月3日	垂井町大滝	建 物	不 明	52
6月4日	垂井町宮代	そ の 他	不 明	0
7月16日	垂井町岩手	建 物	ラ イ タ ー	0
7月21日	垂井町表佐	そ の 他	マ ッ チ	518
11月5日	垂井町宮代	そ の 他	火入れの火の粉	81

### 西消防署管内

月 日	場 所	種 別	原 因	損 害 額 (千 円)
1月12日	関ヶ原町藤下	建 物	不 明	218
1月19日	関ヶ原町関ヶ原	建 物	電 気 ス ト ー ブ	11
2月9日	関ヶ原町関ヶ原	建 物	飛 び 火	1,515
7月19日	関ヶ原町今須	そ の 他	自然発火しやすい油類	1,000
8月9日	関ヶ原町山中	そ の 他	マ ッ チ	0
10月20日	関ヶ原町今須	車 両	不 明	400

# 過去10年間の火災状況

	H19	H20	H21	H22	H23	H24	H25	H26	H27	H28
火災件数										
建物火災	6	6	8	5	7	7	7	11	6	9
林野火災	1		5	2		1				
車両火災		1	2	2	1		2	2	2	1
その他火災	1		3	6	6	2	8	10	4	6
合計	8	7	18	15	15	9	17	23	12	16
焼損程度										
全焼	2	4	5	3		2	6	2	1	2
半焼	2		1	1	1	1	1		1	
部分焼	2	2	2	2	1				2	1
やや		1	3		5	4	11	9	2	6
り災世帯(世帯)	3	5	6	3		6	8	7	3	7
り災人員(人)	11	17	19	17	3	15	25	23	12	17
死者				1		1			1	1
傷者	5				2		1	2	2	4
焼損面積										
焼損床面積 (㎡)	248	357	309	413	874		663	123	63	154
焼損表面積 (㎡)	17	267	51	39	69				5	2
林野 ( a )	1		11	4	4					
損害額 (千円)										
建物火災	21,797	15,764	64,508	59,343	36,621	11,468	17,263	17,195	2,407	3,794
林野火災			412	180	308					
車両火災		320	776	3749	246		260	1967	96	400
その他火災									100	1,599
合計	21,797	16,084	65,696	63,272	37,175	11,468	17,523	19,162	2,603	5,793

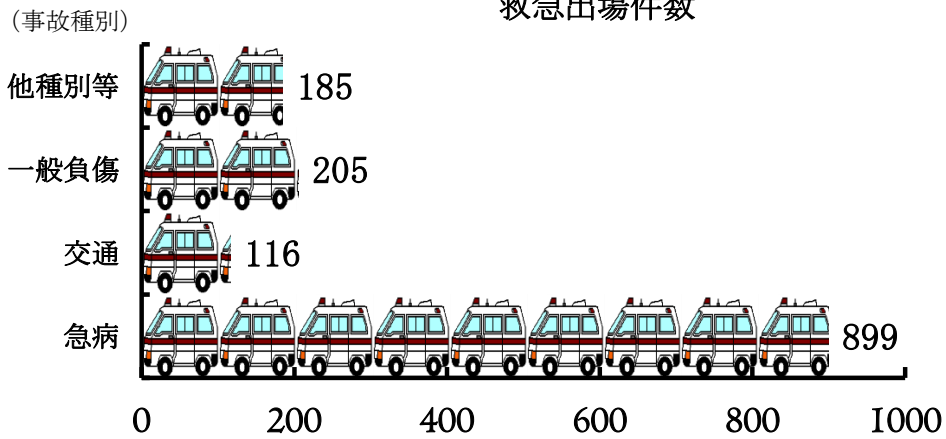
# 救急出場件数

(平成28年中)

区分	種別	合計	火災	自然災害	水難	交通	労働災害	運動競技	一般負傷	加害	自損行為	急病	その他				
													転院搬送	医師搬送	機材輸送	その他	
月別	1月	151	3			8	1		24		1	96	18				
	2月	112				8	2		16		1	73	12				
	3月	118	1			9			12	1	1	84	7	1		2	
	4月	133				14	1	1	18	1	1	80	16			1	
	5月	102				4	3		21		1	59	12			2	
	6月	89				7	3	2	16			53	8				
	7月	120				15	5		12		3	80	5				
	8月	133				15	2	1	21		2	83	9				
	9月	106				12	2		14		1	66	11				
	10月	118				12			19			77	10				
	11月	105				3			16		1	70	14				1
	12月	118				9	2		16		1	78	10				2
	計	1,405	4	0	0	116	21	4	205	2	13	899	132	1	0	8	
曜日別	日曜日	184				16	1	3	31		1	124	8				
	月曜日	221				18	3		31		3	141	22			3	
	火曜日	199	1			15	3		28		3	122	26	1			
	水曜日	180				17	2		27	2	2	114	15			1	
	木曜日	182	1			8	2		23			131	16			1	
	金曜日	230				21	4		35		3	147	19			1	
	土曜日	209	2			21	6	1	30		1	120	26			2	
		計	1,405	4	0	0	116	21	4	205	2	13	899	132	1	0	8
時間帯別	0～2	44							5			39					
	2～4	37	1			2	1		2		1	30					
	4～6	52				5			7			36	2			2	
	6～8	103				3	1		12		2	82	2			1	
	8～10	188				15	4	2	34		2	113	18				
	10～12	170				17	3		28		1	94	26			1	
	12～14	186				13	4	1	29	1		109	26	1		2	
	14～16	134	1			16	6	1	16		1	80	12			1	
	16～18	149				20	2		26		2	80	19				
	18～20	157				13			25		3	100	16				
	20～22	102	1			9			12	1	1	74	3			1	
	22～24	83	1			3			9			62	8				
	計	1,405	4	0	0	116	21	4	205	2	13	899	132	1	0	8	
署別	東消防署	1,077	3			77	18	3	155	2	9	731	72			7	
	西消防署	328	1			39	3	1	50		4	168	60	1		1	
合計		1,405	4	0	0	116	21	4	205	2	13	899	132	1	0	8	

※救急出場件数 1405件 のうち 19件 は不搬送

### 救急出場件数

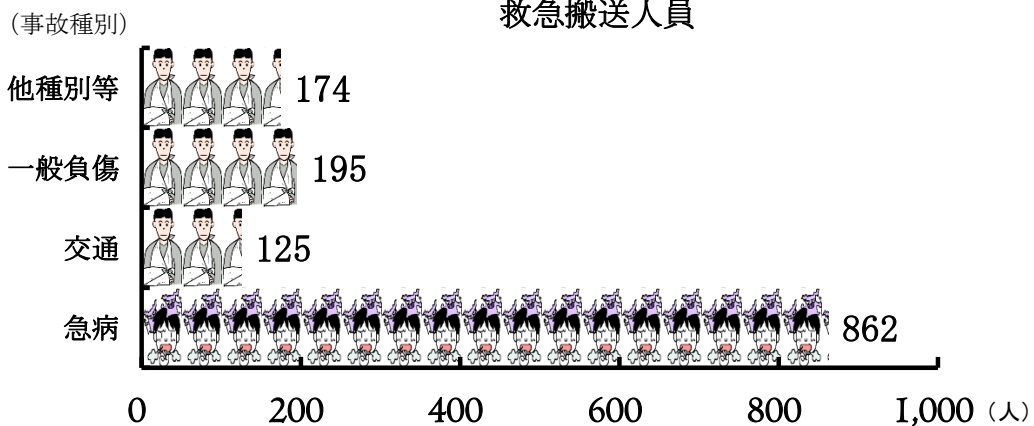


### 救急搬送人員

(平成28年中)

種別		合計	火災	自然災害	水難	交通	労働災害	運動競技	一般負傷	加害	自損行為	急病	その他
署別	東消防署	1,037	3			80	19	3	148	2	7	702	73
	西消防署	319	1			45	3		47		3	160	60
合計		1,356	4	0	0	125	22	3	195	2	10	862	133
傷病程度	死亡	10				1					1	8	
	重症	174	2			3	2		16		6	98	47
	中等症	795	2			52	13	2	94	1	3	548	80
	軽症	377				69	7	1	85	1		208	6
	その他	0											

### 救急搬送人員



# 救助出場状況

(平成28年中)

区分 \ 事故種別	合計	火災	交通	水難	自然災害 風水害	機械による 事故	建物等に よる事故	ガス及び 酸欠事故	爆発事故	その他
出動件数	15		8			1				6
活動件数	11		5			1				5
救助人員	11		4			1				6
出動隊員	87		49			3				35

## 救助出場の内訳

### 東消防署管内

月日	場所	種別	概要
3月1日	垂井町栗原	交通事故	軽乗用車の単独事故
5月21日	垂井町平尾	機械による事故	小豆を攪拌する機械に誤って触れ、手袋ごと腕が巻き込まれたもの
6月2日	垂井町垂井	その他の事故	4階建てアパートの屋上で作業中、気分が悪くなり動けなくなったもの
7月9日	垂井町綾戸	交通事故	乗用車同士の衝突事故
7月29日	垂井町綾戸	交通事故	乗用車と軽乗用車の衝突事故
8月3日	垂井町表佐	その他の事故	低所で作業中に負傷し、脱出ができなくなったもの
12月21日	垂井町表佐	その他の事故	行方不明者が川で発見されたもの
12月24日	垂井町表佐	その他の事故	自宅のトイレ内で倒れ、傷病者の身体によって扉が開放できなくなったもの

### 西消防署管内

月日	場所	種別	概要
3月15日	関ヶ原町大字今須	交通事故	軽乗用車と大型トラックの衝突事故
12月9日	関ヶ原町大字今須	その他の事故	山の斜面を移動中に足を滑らせ、沢に滑落したもの

### 名神高速道路

月日	場所	種別	概要
1月25日	名神高速上り384.7KP	交通事故	中型トラック、乗用車及び大型トラックの追突事故
4月14日	名神高速下り396.0KP	交通事故	乗用車が中央分離帯に衝突した単独事故
4月26日	名神高速上り375.3KP	交通事故	大型トラック4台の追突事故
7月26日	名神高速上り389.0KP	交通事故	中型トラック同士の追突事故
8月19日	名神高速上り養老SA	その他の事故	シートベルトが腹部に絡まり、圧迫されて取れなくなったもの



## 救急医療情報科目・曜日別案内状況

(平成28年中)

科目 曜日	合 計	内 科	小 児 科	外 科	整 形 外 科	産 婦 人 科	眼 科	耳 鼻 科	皮 膚 科	沁 尿 器 科	脳 神 経 外 科	そ の 他
日	23	3	20									
月	7	1	4		1			1				
火	5		5									
水	11	2	6				1					2
木	10	1	3		1				2			3
金	8		7				1					
土	17	3	9		2			1				2
合 計	81	10	54		4		2	2	2			7

## 救急医療情報科目・月別案内状況

(平成28年中)

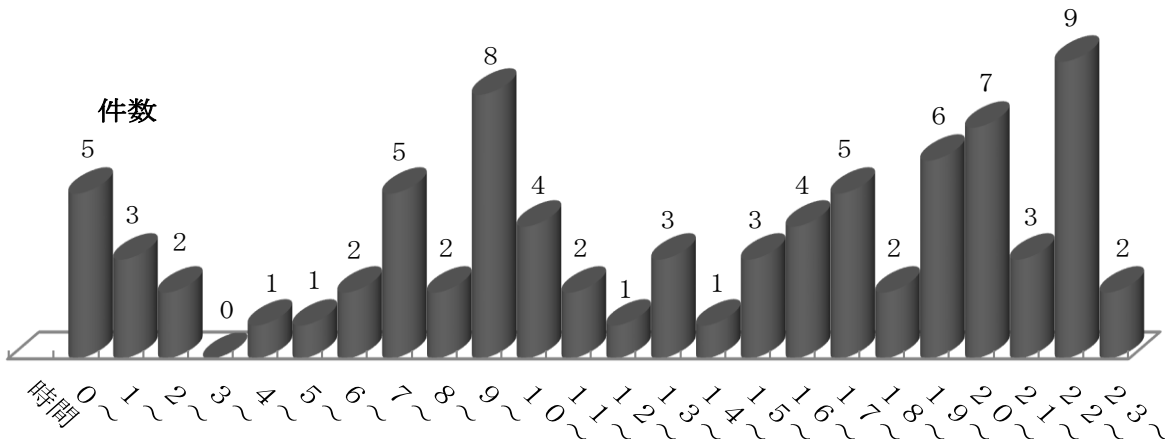
科目 月	合 計	内 科	小 児 科	外 科	整 形 外 科	産 婦 人 科	眼 科	耳 鼻 科	皮 膚 科	沁 尿 器 科	脳 神 経 外 科	そ の 他
1月	6	1	3				1					1
2月	11	2	5		3							1
3月	8	2	6									
4月	4		3				1					
5月	8	1	4						1			2
6月	4		4									
7月	4		4									
8月	8		7						1			
9月	8	1	6					1				
10月	4		4									
11月	6		3					1				2
12月	10	3	5		1							1
合 計	81	10	54		4		2	2	2			7

## 救急医療情報曜日・月別案内状況

(平成28年中)

曜日 月別	計	日	月	火	水	木	金	土
1月	6	1			2	1	2	
2月	11	3	1		3	1		3
3月	8	4	1					3
4月	4	1					2	1
5月	8			1	3	3	1	
6月	4	2		1				1
7月	4	1		1			1	1
8月	8	2	1	1	1	1		2
9月	8	4	2		1	1		
10月	4	1	1				1	1
11月	6	2				2		2
12月	10	2	1	1	1	1	1	3
合計	81	23	7	5	11	10	8	17

## 救急医療情報時間別案内状況



## 救急医療情報科目・受信別状況

(平成28年中)

科目 受信	内科	小児科	外科	整形外科	産婦人科	眼科	耳鼻科	その他	合計
医療情報センター 23-3799	5	41		3		1	2	5	57
一般加入	4	10		1		1		4	20
その他	1	3							4
合計	10	54	0	4	0	2	2	9	81

# 予防統計

# 火災予防条例関係届出状況

(平成28年中)

届出区分	届出件数		
	合計	東署	西署
少量危険物、指定可燃物貯蔵取扱	21	16	5
火災と紛らわしい煙又は火炎を発する恐れのある行為	46	31	15
煙火消費	13	10	3
水道断(減)水、道路工事	131	99	32
炉、ボイラー、乾燥、火花を生じる設備等	9	6	3
発電、変電、蓄電池設備設置	23	19	4
防火対象物使用開始	11	9	2
消防用設備等の工事計画	10	8	2
催物開催	6	4	2

# 消防関連行事实施表

(平成28年中)

区分	広報活動			防火教室	防火作品展示	避難消火訓練指導	消防総合訓練	署内見学者説明	救急法指導	普通救命講習会	防火管理者講習会
	町広報紙掲載	町無防線利用行政	看板・タテ幕								
東署	12	4	3	14	2	70	5	7	32	21	1
西署	12	16	3	6	1	39	2	3	17	5	
合計	24	20	6	20	3	109	7	10	49	26	1

# 防火対象物一覧表

(平成29年4月1日現在)

区 分  項 別	合 計		東 署		西 署	
	対 象 物 数	内 5 階 建 以 上	対 象 物 数	内 5 階 建 以 上	対 象 物 数	内 5 階 建 以 上
1 (イ) 劇場・映画館・演芸場等 (ロ) 公会堂・集会場	18		13		5	
2 (イ) キャバレー・ナイトクラブ等 (ロ) 遊技場・ダンスホール (ハ) 性風俗関連特殊営業を営む店舗等 (ニ) カラオケボックスその他遊興のための設備	1 2		1 2			
3 (イ) 待合・料理店等 (ロ) 飲食店	11 29		9 17		2 12	
4 百貨店・マーケット・展示場等	46		35		11	
5 (イ) 旅館・ホテル・宿泊所 (ロ) 寄宿舎・下宿・共同住宅	7 194	8	3 164	6	4 30	2
6 (イ) 病院・診療所・助産所 (ロ) 特別養護老人ホーム・短期入所施設等 (ハ) 老人福祉センター・保育所・児童養護施設等 (ニ) 幼稚園・特別支援学校	25 28 22 7	7 3	21 25 16 6	7 3	4 3 6 1	
7 小・中・高・大学・各種学校等	43		32		11	
8 図書館・博物館・美術館等	6		1		5	
9 (イ) 公衆浴場のうち蒸気浴場・熱気浴場等 (ロ) 上記(イ)以外の公衆浴場						
10 車両の停車場等	2		1		1	
11 神社・寺院・教会等	80		69		11	
12 (イ) 工場・作業場 (ロ) 映画・テレビスタジオ	447		334		113	
13 (イ) 自動車車庫・駐車場 (ロ) 飛行機等の格納庫	6				6	
14 倉庫	66		33		33	
15 前各項に該当しない事業場	133		77		56	
16 (イ) 特定複合用途防火対象物 (ロ) 上記(イ)以外の複合用途防火対象物	31 13		14 9		17 4	
17 重要文化財等の建造物	4		4			
18 延長50m以上のアーケード						
19 市町村長の指定する山林						
20 自治省令で定める舟車						
合 計	1,221	18	886	16	335	2

(延べ面積150㎡以上)

# 消防用設備等の設置状況

(平成29年4月1日現在)

区分 項別	消火設備					警報設備			避難 設備	消火活動上 必要な施設		
	屋内 消火栓 設備	屋外 消火栓 設備	スプリン クラー 設備	水噴霧 消火設 備等	動力 消防ポン プ	自動火 災報知 設備	漏電火 災警報 器	非常 警報設 備	避難 器具	誘導 灯	消 防 用 水	排 煙 設 備
1 (イ) 劇場・映画館・演芸場等 (ロ) 公会堂・集会場	4		1			17	1	3	1	18		1
2 (イ) キャバレー・ナイトクラブ等 (ロ) 遊技場・ダンスホール (ハ) 性風俗関連・特殊営業を営む店舗等 (ニ) カラオケボックスその他遊興のための設備			1			1				1		
3 (イ) 待合・料理店等 (ロ) 飲食店	1					6				10		
4 百貨店・マーケット・展示場等	5		4			25		6		42		
5 (イ) 旅館・ホテル・宿泊所 (ロ) 寄宿舍・下宿・共同住宅	1					7	1		1	7		
6 (イ) 病院・診療所・助産所 (ロ) 特別養護老人ホーム・短期入所施設等 (ハ) 老人福祉センター・保育所・児童養護施設等 (ニ) 幼稚園・特別支援学校	3		5			10		4	4	21		
7 小・中・高・大学・各種学校	14					21			2			
8 図書館・博物館・美術館等	1					3		1				
9 (イ) 公衆浴場のうち蒸気浴場・熱気浴場 (ロ) 上記(イ)以外の公衆浴場												
10 車両の停車場												
11 神社・寺院・教会等						1		6				
12 (イ) 工場・作業場 (ロ) 映画・テレビスタジオ	51	18			16	119		1	1	1	12	
13 (イ) 自動車車庫・駐車場 (ロ) 飛行機の格納庫						4						
14 倉庫	11	2				27						
15 前各項に該当しない事業場	8					27	1	31	4	3		
16 (イ) 特定複合用途防火対象物 (ロ) 上記(イ)以外の複合用途防火対象物	3					10		8	2	27		
17 重要文化財等の建造物						3						
18 延長50m以上のアーケード												
19 市町村長の指定する山林												
20 自治省令で定める船車												
合 計	110	20	26		16	355	4	79	30	203	12	1

# 防火管理者選任状況

(平成29年4月1日現在)

区分 項別	合計				東 署				西 署			
	要 対 象 物 選 任 数		選 任 済 数		要 対 象 物 選 任 数		選 任 済 数		要 対 象 物 選 任 数		選 任 済 数	
	甲	乙	甲	乙	甲	乙	甲	乙	甲	乙	甲	乙
1 (イ) 劇場・映画館・演芸場等 (ロ) 公会堂・集会場	17		15		13		11		4		4	
2 (イ) キャバレー・ナイトクラブ等 (ロ) 遊技場・ダンスホール (ハ) 性風俗関連・特殊営業を営む店舗等 (ニ) カラオケボックスその他遊興のための設備	1		1		1		1					
3 (イ) 待合・料理店等 (ロ) 飲食店	6	3	5	2	5	2	4	1	1	1	1	1
4 百貨店・マーケット・展示場等	28	2	25	1	22		19		6	2	6	1
5 (イ) 旅館・ホテル・宿泊所 (ロ) 寄宿舎・下宿・共同住宅	4	2	4	2	1	1	1	1	3	1	3	1
6 (イ) 病院・診療所・助産所 (ロ) 特別養護老人ホーム・短期入所施設等 (ハ) 老人福祉センター・保育所・児童養護施設等 (ニ) 幼稚園・特別支援学校	7	1	7		3	1	3		4		4	
7 小・中・高・大学・各種学校等	14		14		11		11		3		3	
8 図書館・博物館・美術館等	4		4		1		1		3		3	
9 (イ) 公衆浴場のうち蒸気浴場・熱気浴場等 (ロ) 上記(イ)以外の公衆浴場												
10 車両の停車場等												
11 神社・寺院・教会等	3	1	2	1	1		1		2	1	1	1
12 (イ) 工場・作業場 (ロ) 映画・テレビスタジオ	33		32		24		23		9		9	
13 (イ) 自動車車庫・駐車場 (ロ) 飛行機等の格納庫												
14 倉庫												
15 前各項に該当しない事業場	31	6	30	1	24	5	23		7	1	7	1
16 (イ) 特定複合用途防火対象物 (ロ) 上記(イ)以外の複合用途防火対象物	14	2	13	1	6		6		8	2	7	1
17 重要文化財等の建造物	3		3		3		3					
合 計	222	37	212	23	157	22	149	12	65	15	63	11

## 建築確認申請同意及び通知状況

(平成28年中)

区分 署別		工 事 別					合 計
		新 築	増 築	改 築	移 転	用途変更	
東署	通 知	117	10				127
	同 意	23	10				33
西署	通 知	10	1				11
	同 意	6					6
合 計		156	21				177

## 用途別建築確認申請同意及び通知状況

(平成28年中)

用途別 月別		合計	1月	2月	3月	4月	5月	6月	7月	8月	9月	10月	11月	12月
確 認 通 知		138	5	15	11	15	17	12	6	18	11	11	10	7
確 認 同 意	専 用 住 宅	6				1	1		2	1				1
	共同住宅・アパート													
	店 舗 兼 住 宅													
	住 宅 兼 作 業 場													
	倉 庫	1								1				
	店 舗	1											1	
	学 校 ・ 保 育 園	2										2		
	工 場 ・ 作 業 場													
	倉 庫 ・ 物 置	8	2	1			1	2				2		
	事 務 所	5		1	1	1	1				1			
	集 会 所	1									1			
	病 院													
	旅 館													
	車 庫	6		1		1		1		1		1	1	
そ の 他	9					1		4	1	1	1		1	
小 計	39	2	3	1	3	4	3	6	6	1	6	2	2	
合 計		177	7	18	12	18	21	15	12	24	12	17	12	9



## 危険物施設等の状況

(平成29年4月1日現在)

区分	施設	合計	製造所	貯蔵所						取扱所				
				屋内	屋外タンク	屋内タンク	地下タンク	簡易タンク	移動タンク	屋外	給油		販売	一般
											営業	自家		
合計		157	1	27	23	1	43		5	4	11	11		31
垂井町		113	1	22	17	1	28		3	3	7	7		24
関ヶ原町		44		5	6		15		2	1	4	4		7
	指定数量の5倍以下	74		10	8	1	29		5	1		3		17
	5倍超 10倍以下	38	1	11	7		9			3		1		6
	10倍〃 50倍〃	32		6	7		5					7		7
	50倍〃 100倍〃	2			1									1
	100倍〃 150倍〃	2									2			
	150倍〃 200倍〃													
	200倍〃 1000倍〃	9									9			
類別	第1類	1		1										
	第2類													
	第3類													
	第4類	156	1	26	23	1	43		5	4	11	11		31
	第5類													
	第6類													

## 危険物許可・届出状況

(平成28年中)

区分	施設	合計	製造所	貯蔵所						取扱所				
				屋内	屋外タンク	屋内タンク	地下タンク	簡易タンク	移動タンク	屋外	給油		販売	一般
											営業	自家		
設置許可	可	2		1	1									
変更許可	可	4				1					3			
完成検査	査	1		1										
変更完成検査	査	4				1					3			
廃止届出	届	6	1	1		1					1	1		1
仮使用届出	届	4				1					3			
仮貯蔵届出	届	3								3				
仮取扱届出	届	1												1

# 火薬類・高圧ガス・液化石油ガスの届出状況

## 火薬類取締法

(平成28年中)

	垂井町	関ヶ原町
	届出件数(件)	届出件数(件)
煙火消費許可	4	2

## 高圧ガス保安法

(平成28年中)

	垂井町	関ヶ原町
	届出件数(件)	届出件数(件)
第1種製造施設等軽微変更届出		
高圧ガス販売事業承継届書		
第1種貯蔵所設置許可		
第2種製造者届出		
第1種製造者継承届出		
第1種製造施設等変更許可		
第2種製造者製造廃止届出(冷凍設備)		
完成検査		
特定高圧ガス消費届書		
特定高圧ガス消費の変更届書		
高圧ガス製造施設等変更届書	1	
高圧ガス製造施設軽微変更届書	1	
高圧ガス保安技術管理者届書		
高圧ガス保安統括者等届書		
高圧ガス販売責任者届出書		
危害予防規程の制定・変更の届出		
保安統括者選解任届書		
保安技術管理者等選解任届		
冷凍保安責任者選解任届		
保安統括者等代理者選解任届	1	
保安検査	1	
高圧ガス保安協会保安検査受験届並びに指定保安検査機関保安検査受験届に指定保安検査機関保安検査受験届	1	1
保安検査結果報告書		1
第1種製造施設休止届		
立入検査		

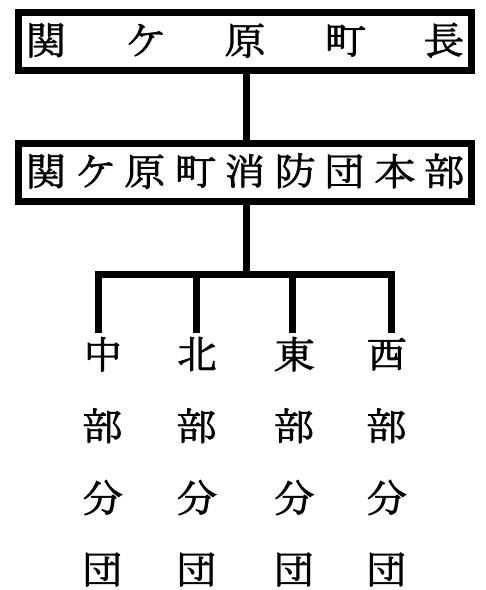
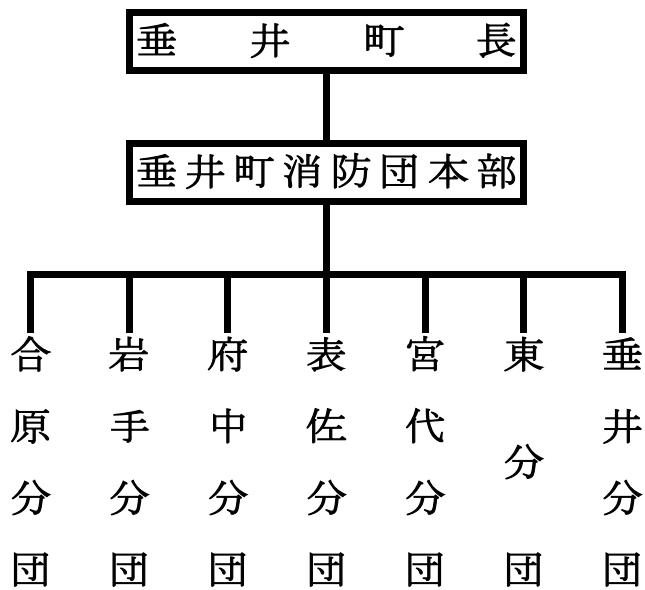
## 液化石油ガス法

(平成28年中)

	垂井町	関ヶ原町
	届出件数(件)	届出件数(件)
液化石油ガス販売所等変更届出書		
液化石油ガス販売事業報告	2	1
液化石油ガス販売事業者立入検査		
工業用液化石油ガス消費届出書	1	
工業用液化石油ガス消費施設廃止届出書		
保安機関立入検査		
保安業務実施状況報告	1	
保安機関認定更新		
保安期間変更届		
保安検査結果報告書		
液化石油ガス設備工事届		
特定液化石油ガス設備工事事業変更届	1	

消 防 団

# 消防団組織



## 消防団員報酬額

平成28年度

(単位：円)

町別 \ 区分	団長	副団長	分団長	副分団長	部長	班長	団員
垂井町	68,000	45,000	36,500	23,500	22,500	21,500	20,500
関ヶ原町	66,500	43,500	35,000	22,500	21,500	20,500	19,500

## 消防団員費用弁償額

平成28年度

(単位：円)

町別 \ 区分	被服	1回当たりの出動費用弁償額				
		水、火災	警戒	訓練	自動車整備	小型動力整備
垂井町	現物支給	1,800	1,800	1,800	1,800	1,800
関ヶ原町	現物支給	1,800	1,800	1,800	年額	10,000

# 消防団現勢

## ◆垂井町

条例定員 298人 (平成29年4月1日現在)



計298人

## ◆関ヶ原町

条例定員 110人 (平成29年4月1日現在)



計101人

# 消防団員年齢・在職年数表

## ◆垂井町

(平成29年4月1日現在)

	年 齢 別									合 計	在 職 年 数 別						
	18才 ～ 20才	21才 ～ 25才	26才 ～ 30才	31才 ～ 35才	36才 ～ 40才	41才 ～ 45才	46才 ～ 50才	51才 ～ 55才	56才 以上		5年未 満	5 10 年未 上満	10 15 年未 上満	15 20 年未 上満	20 25 年未 上満	25 30 年未 上満	30年 以上
本 部					1	2		1	4	8				3			5
垂 井		3	11	10	15	2				41	25	14	2				
東 代		3	11	4	12	8				38	21	14	3				
官 佐		1	15	18	4	4	1			43	26	14	1	2			
表 中		1	1	9	14	10	6			41	22	9	8	2			
府 手		3	10	18	9	7				47	27	11	5	4			
岩 原			6	16	19	13				54	30	18	6				
合 計		2	9	12	3					26	15	10	1				
合 計		13	63	87	77	46	7	1	4	298	166	90	26	11			5

## ◆関ヶ原町

(平成29年4月1日現在)

区分	年 齢 別									合 計	在 職 年 数 別						
	18才 ～ 20才	21才 ～ 25才	26才 ～ 30才	31才 ～ 35才	36才 ～ 40才	41才 ～ 45才	46才 ～ 50才	51才 ～ 55才	56才 以上		5年未 満	5 10 年未 上満	10 15 年未 上満	15 20 年未 上満	20 25 年未 上満	25 30 年未 上満	30年 以上
本 部						1	2	4	2	9				3	1	5	
西 部			4	8	11	1				24	10	9	5				
北 部		3	3	3	10	4				23	6	13	3	1			
中 部		2	4	5	8	2	3	1		25	6	10	6		2	1	
東 部			5	2	9	3	1			20	6	8	5	1			
合 計		5	16	18	38	11	6	5	2	101	28	40	19	5	3	6	

## 消防団員の職業別構成

(平成29年4月1日現在)

職業別 町別	農 業	林 業	建 築 業	製 造 業	ガ ス ・ 電 気 ・ 熱 ・ 水 道 業	通 信 業 ・ 運 輸	卸 売 ・ 飲 食 店 ・ 小 売 業	金 融 ・ 保 険 業	サ ー ビ ス 業	地 方 公 務 員	準 特 殊 法 人 等 に 属 す る	そ の 他	合 計
垂井町	5		29	146	7	10	7	4	48	22	14	6	298
関ヶ原町			8	42	2	1	2	3	21	15	5	2	101

## 消防団員の勤務地状況

(平成29年4月1日現在)

町別	町内	町外
垂井町	91名 (30.5%)	207名 (69.5%)
関ヶ原町	50名 (49.5%)	51名 (50.5%)

## 消防団員出動状況

(平成29年4月1日現在)

種別	垂井町		関ヶ原町	
	出動回数	出動人員	出動回数	出動人員
火災	2	10	2	9
風水害				
演習訓練等	9	1,517	77	1,443
広報指導	5	26	14	443
特別警戒	25	1,125	4	203
その他	86	4,676	10	168
合計	127	7,354	107	2,266

# 消防団機械一覽表

## 垂井町

(平成29年4月1日現在)

区分 分団別	登録番号	車名	年式	排気量 (cc)	ポンプ 会社名	ポンプ 性能	小型動力 ポンプ 会社名	馬力	年式
団本部	岐阜800 す70-85	三菱	H18	2350					
垂井分団	岐阜800 さ62-82	日野	H13	4890	モリタ	CD A2			
	岐阜80 あ15-95	スバル	H15	660			トーハツ トーハツ	58 40.8	H11 H28
東分団	岐阜800 す90-08	日野	H19	4000	モリタ	CD A2			
	岐阜80 あ15-96	スバル	H15	660			トーハツ	58	H20
	岐阜80 あ15-97	スバル	H15	660			トーハツ	58	H17
宮代分団	岐阜830 さ38-46	日野	H14	4890	モリタ	CD A2			
	岐阜80 あ15-99	スバル	H15	660			トーハツ	58	H20
	岐阜80 あ16-00	スバル	H15	660			トーハツ	58	H15
表佐分団	岐阜830 さ50-60	日野	H25	4000	モリタ	CD A2			
	岐阜80 あ15-98	スバル	H15	660			トーハツ	58	H20
	岐阜80 あ16-02	スバル	H15	660			トーハツ	58	H23
府中分団	岐阜800 す31-35	日野	H16	4000	モリタ	CD A2			
	岐阜80 あ16-01	スバル	H15	660			トーハツ	58	H21
	岐阜80 あ16-04	スバル	H15	660			トーハツ	58	H19
	岐阜80 あ16-05	スバル	H15	660			トーハツ	58	H17
岩手分団	岐阜800 す7-07	三菱	H15	5240	ニッキ	CD A2			
	岐阜80 あ16-06	スバル	H15	660			トーハツ	58	H16
	岐阜80 あ16-07	スバル	H15	660			トーハツ	58	H21
	岐阜80 あ16-08	スバル	H15	660			トーハツ	58	H22
	岐阜80 あ16-09	スバル	H15	660			トーハツ	58	H10
	岐阜80 あ16-10	スバル	H15	660			トーハツ	58	H18
合原分団	岐阜800 す73-40	日野	H18	4000	モリタ	CD A2			
	岐阜80 あ16-11	スバル	H15	660			トーハツ	55	H9

## 関ヶ原町

(平成29年4月1日現在)

区分 分団別	登録番号	車名	年式	排気量 (cc)	ポンプ 会社名	ポンプ 性能	小型動力 ポンプ 会社名	馬力	年式
団本部	岐阜800 す47-29	三菱	H17	1990					
	岐阜880 あ8-66	ダイハツ	H22	650			トーハツ	22	H22
西部分団	岐阜88 ろ12-71	トヨタ	H8	4100	モリタ	CD A2			
	岐阜800 さ72-47	トヨタ	H13	2980			トーハツ	58	H13
	岐阜88 ろ62-77	トヨタ	H10	1990			トーハツ	40.8	H28
北部分団	岐阜830 た20-08	日野	H20	4000	モリタ	CD A2			
	岐阜800 さ7-10	トヨタ	H11	1990			トーハツ	40.8	H26
中部分団	岐阜800 す31-92	日野	H16	4000	GM いちほら	CD A2			
	岐阜800 す10-98	トヨタ	H15	2980			トーハツ	58	H15
	岐阜800 さ37-81	トヨタ	H12	2980			トーハツ	58	H12
東部分団	岐阜830 せ20-09	日野	H21	4000	GM いちほら	GM2 2A-2			
	岐阜800 さ85-03	トヨタ	H14	2980			トーハツ	58	H14



消防クラブ

## 女性防火クラブ状況

(平成29年4月1日現在)

町別	項目	クラブ名称	クラブ員数(人)	結成年月日
垂井町		垂井町女性防火クラブ	272	昭和22年4月8日
関ヶ原町		関ヶ原町女性防火クラブ	112	昭和41年7月1日

## 少年消防クラブ状況

(平成29年4月1日現在)

町別	項目	クラブ名称	クラブ員数(人)	結成年月日
垂井町		不破中学校少年消防隊	602	昭和27年4月1日
		北中学校少年消防隊	201	昭和32年7月20日
関ヶ原町		関ヶ原中学校少年消防隊	149	昭和34年4月1日
垂井町		垂井小学校防災少年団	119	昭和55年4月8日
		宮代小学校防災少年団	72	〃
		表佐小学校防災少年団	16	〃
		合原小学校防災少年団	11	〃
		府中小学校防災少年団	116	〃
		岩手小学校防災少年団	8	〃
		東小学校防災少年団	132	昭和58年5月20日
関ヶ原町		関ヶ原小学校防災少年団	262	昭和56年4月8日
		今須小学校防災少年団	65	昭和56年4月8日

## 幼年消防クラブ状況

(平成29年4月1日現在)

	ク ラ ブ 名 称	クラブ員数 (人)	結成年月日
垂 井 町	垂井幼稚園幼年消防クラブ	46	昭和56年11月14日
	表佐幼稚園幼年消防クラブ	2	〃
	府中幼稚園幼年消防クラブ	2	〃
	岩手保育園・幼稚園 幼 年 消 防 ク ラ ブ	13	平成27年4月1日
	東保育園幼年消防クラブ	88	昭和56年11月14日
	西保育園幼年消防クラブ	41	〃
	宮代保育園・幼稚園 幼 年 消 防 ク ラ ブ	29	平成25年4月1日
	表佐保育園幼年消防クラブ	76	昭和56年11月14日
	府中保育園幼年消防クラブ	80	〃
	ハチスチルト <sup>®</sup> レンズ <sup>®</sup> センター幼年消防クラブ	150	〃

(平成29年4月1日現在)

	ク ラ ブ 名 称	クラブ員数 (人)	結成年月日
関ヶ原町	関ヶ原小学校附属幼稚園 幼 年 消 防 ク ラ ブ	39	昭和56年11月14日
	今須保育園幼年消防クラブ	24	〃
	東保育園幼年消防クラブ	32	〃
	西保育園幼年消防クラブ	62	〃