

# 消 防 年 報

平成 2 6 年刊行 第 4 4 号

不破消防組合消防本部

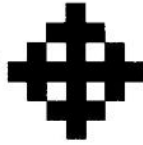
## はじめに

この消防年報は、平成25年中の不破消防組合の消防諸般の状況を収録し、広くその実態を紹介するとともに消防をご理解いただくための参考資料として編集しました。

この年報を通じて、本組合に対し、ますますのご指導、ご協力をいただければ幸いと存じます。

平成26年9月

不破消防組合消防本部



## 垂井町民憲章

私たちは、伊吹おろしの風雪にたえてきた垂井町の町民です。私たちは、みんなで力を合わせて、いきいきとしたよい町づくりにねがいをこめて、この町民憲章を定めます。

- 緑と花と太陽のある、明るい町をつくりましょう。
- きまりを守り、老いも若きも手を取りあって幸せの輪をひろげましょう。
- からだをきたえ、仕事にはげみ、くらしに生きがいを見つけましょう。
- 香り高い文化にしたしみ、こころ豊かな教養を身につけましょう。
- 青少年に希望と誇りをもたせ、伸びゆくまちを、めざしましょう。



## 関ヶ原町民憲章

わたしたちのふるさと関ヶ原は、東西文化の接点にある地理的・歴史的な要所で、風土豊かな町です。

わたしたちは、この町に生きる幸せを感謝し、先人の気概を今によみがえらせ、活気ある希望にみちた町づくりを願い、この憲章を定めます。

- 美しい自然を護り、誇りある歴史と伝統を大切にします。
- ふれ合いを大切にし、思いやりの輪を広げます。
- 教養を高め、豊かな環境とかおり高い文化の創造に努めます。
- 心身を鍛え、生きがいある人生を築きます。
- ふるさとを受け継ぐすこやかな青少年の育成を目ざします。

# 不破郡の概要

## 垂井町

垂井町は、昭和29年9月10日旧垂井町を中心に互いに隣接し、民情・風俗・経済面に共通性をもった宮代村、表佐村、府中村、岩手村、荒崎村の一部（綾戸）が合併し「垂井町」と称し、同年12月1日合原村を編入合併し、半農、半商工の町として発足しました。

垂井町は、名神高速道路関ヶ原・大垣インターチェンジの中間にあつて、中京、関西を結ぶベルト地帯にあり、また、国道21号線、県道大垣・関ヶ原線が東西に走っているため、交通の要衝として栄えてきたところで、東西交流による高い文化をはぐくみ、歴史的文化遺産を今日に残しています。また、「ときめき、やすらぎ、ふれあいの街ー環境調和都市」を目指し、自然環境や生活環境がほどよく調和・共生したまち創りに取り組んでいます。

## 関ヶ原町

関ヶ原町は、昭和29年9月1日旧関ヶ原町、今須村、玉村及び岩手村の一部（大高）が合併し、今日の「関ヶ原町」が誕生しました。

関ヶ原町は、日本のほぼ中央にある岐阜県の西端に位置し、北からは伊吹山を主峰とする伊吹山地、南からは鈴鹿山脈が迫る天嶮の地形で、今から約400年前に勃発した天下分目の「関ヶ原合戦」の舞台となり、東西に中山道、南北に北国街道と古くから交通、軍事の要衝として発展を遂げてきた町です。

今では、東海道本線、東海道新幹線、名神高速道路、国道21号線・365号線などの交通幹線が集中するとともに名神関ヶ原インターチェンジ、伊吹山ドライブウェイ、東海自然歩道も整備され「歴史と観光」の町として年間百万人を超える観光客が訪れている。

また、個と全体の調和を図る「ホロニック」を最大のテーマに、町民一人ひとりの幸せと町の活力、発展を目指しています。

# 目 次

## 消 防 情 勢

不破消防組合の沿革	1
不破消防組合の概要	5
消防財政	7
消防相互応援協定等締結状況	9
基準消防力と現有消防力との比較	11
消防本部（署）組織及び事務分掌	12
職員の年齢・勤続年数・居住地	17
職員教養実施状況	18
職員資格取得状況	19
車両配置状況	20
主要資器材・救急用主要資器材	21
消防水利施設状況・通信施設	22
119受信状況	23

## 気 象

月別天気状況	24
月別気象状況	24
月別風向状況	25
月別雨量状況	25

## 火災救急統計

署別火災状況	26
月別火災件数・損害額	27
曜日別火災件数	27
平成25年火災発生状況	28
過去10年間の火災状況	29
救急出場件数	30
救急搬送人員	31
救助出場状況	32
救急医療情報科目・曜日別案内状況	33
救急医療情報科目・月別案内状況	33
救急医療情報曜日・月別案内状況	34
救急医療情報時間別案内状況	34
救急医療情報科目・受信別状況	34

## 予 防 統 計

火災予防条例関係届出状況	-----	35
消防関連行事実施表	-----	35
防火対象物一覧表	-----	36
消防用設備等の設置状況	-----	37
防火管理者選任状況	-----	38
建築確認申請同意及び通知状況	-----	39
用途別建築確認申請同意及び通知状況	-----	39
危険物施設等の状況	-----	40
危険物許可・届出状況	-----	40
火薬類・高圧ガス・ 液化石油ガスの届出状況	-----	41

## 消 防 団

消防団組織	-----	42
消防団員報酬額	-----	42
消防団員費用弁償額	-----	42
消防団現勢	-----	43
消防団員年齢・在職年数表	-----	44
消防団員の職業別構成	-----	45
消防団員の勤務地状況	-----	45
消防団員出動状況	-----	45
消防団機械一覧表	-----	46

## 消防クラブ

女性防火クラブ状況	-----	47
少年消防クラブ状況	-----	47
幼年消防クラブ状況	-----	48

# 不破消防組合の沿革

## 1964年（昭和39年）

- 4月12日 関ヶ原町常備消防発足（関ヶ原町消防本部）消防ポンプ自動車1台、救急車1台配備、名神高速道路も担当する。（区間方式）

## 1967年（昭和42年）

- 4月1日 垂井町常備消防発足（垂井町消防本部）消防ポンプ自動車1台配備

## 1968年（昭和43年）

- 3月15日 アルナ工機(株)より救急車寄贈、垂井消防署に配備
- 4月18日 消防本部を置かなければならない政令指定を垂井町、関ヶ原町がうける。
- 5月1日 岐阜県知事組合消防設立許可、垂井町、関ヶ原町消防組合を一消防本部二署で発足、消防本部を垂井町に置き、東消防署と併設。垂井町管内を東消防署、関ヶ原町管内を西消防署として発足する。
- 10月17日 水槽付消防ポンプ自動車購入、東消防署に配備
- 11月1日 超短波、消防無線電話購入開局

## 1969年（昭和44年）

- 4月18日 本部指令車購入、消防本部に配備

## 1970年（昭和45年）

- 2月23日 救急車購入、西消防署に配備

## 1971年（昭和46年）

- 5月1日 救急車のサイレンを変更し、ピーポーサイレンを採用する。
- 12月20日 垂井町、関ヶ原町消防組合例規集発行

## 1973年（昭和48年）

- 7月10日 救急車更新、西消防署に配備
- 8月1日 消防係に救助班を置く。

## 1974年（昭和49年）

- 4月1日 日本自動車工業会より救急車寄贈、東消防署に配備
- 垂井町、関ヶ原町消防組合を不破消防組合と名称変更する。
- 9月11日 消防ポンプ自動車更新、西消防署に配備

## 1976年（昭和51年）

- 3月22日 西消防署庁舎完成に伴い開署式
- 4月15日 名神高速道路区間方式から上下線方式に変更

## 1978年（昭和53年）

- 4月22日 消防本部及び東消防署庁舎完成に伴い落成式並びに組合発足十周年記念式典開催
- 8月26日 化学消防車購入、東消防署に配備

## 1979年（昭和54年）

- 7月31日 水槽付消防ポンプ自動車購入、西消防署に配備

## 1980年（昭和55年）

- 7月30日 消防ポンプ自動車更新、東消防署に配備
- 12月25日 日本損害保険協会より救急自動車寄贈、西消防署に配備

## 1981年（昭和56年）

- 11月10日 救助工作車購入、東消防署に配備
- 11月24日 資機材搬送車購入、東消防署に配備
- 12月8日 林野火災特別区域（西濃）地域の指定を受ける。

## 1983年(昭和58年)

- 10月31日 小型動力ポンプ付水槽車購入、東消防署に配備
- 12月1日 救急医療情報システム運用開始

## 1984年(昭和59年)

- 6月29日 救急車兼広報車更新、西消防署に配備

## 1985年(昭和60年)

- 2月11日 日本損害保険協会より救急車寄贈、東消防署に配備

## 1986年(昭和61年)

- 2月25日 岐阜県防災行政無線開局
- 10月1日 水槽付消防ポンプ自動車更新、東消防署に配備

## 1987年(昭和62年)

- 1月1日 東消防署・西消防署に救助隊を配備する。
- 9月30日 消防ポンプ自動車(高圧ポンプ付)更新、西消防署に配備

## 1988年(昭和63年)

- 3月5日 職員、B型肝炎検査及び予防接種(第1回)を実施
- 5月23日 消防組合発足二十周年記念式典開催
- 6月14日 日本防火協会より防火広報車寄贈、消防本部に配備
- 9月6日 日本損害保険協会より消防ポンプ自動車寄贈、東消防署に配備

## 1989年(平成元年)

- 4月2日 4週6休制実施

## 1990年(平成2年)

- 11月21日 三甲(株)より救急車寄贈、東消防署に配備

## 1991年(平成3年)

- 2月14日 日本損害保険協会より救急車寄贈、西消防署に配備
- 8月15日 救急救命士法施行

## 1992年(平成4年)

- 7月23日 パーソナルコンピューター導入

## 1993年(平成5年)

- 4月1日 土曜閉庁実施(4週8休)
- 5月19日 本部指令車更新、消防本部に配備

## 1994年(平成6年)

- 1月20日 本部指令装置更新

## 1995年(平成7年)

- 1月30日 水槽付消防ポンプ自動車更新、西消防署に配備
- 4月1日 機構の一部改正により3課1室6係を設置  
岐阜県新防災行政無線システム運用開始  
岐阜県新救急医療情報システム運用開始
- 11月27日 高規格救急車(フルタイム4WD)購入、東消防署に配備

## 1996年(平成8年)

- 1月1日 高規格救急車運用開始
- 10月1日 消防職員委員会発足
- 12月19日 消防ポンプ自動車更新、東消防署に配備



## 1997年(平成9年)

- 5月28日 防災ヘリコプター総合訓練実施(朝倉運動公園)
- 8月1日 滅菌・消毒室を兼ねた救急資器材庫設置
- 10月6日 管内にて第2回岐阜県緊急援助隊訓練開催

## 1998年(平成10年)

- 6月10日 空気膨張式エアートント購入、東消防署に配備
- 6月29日 資器材搬送車更新、東消防署に配備
- 7月7日 消防組合発足三十周年記念式典開催

## 1999年(平成11年)

- 11月2日 救助工作車更新、東消防署に配備

## 2000年(平成12年)

- 1月12日 本部指令室において不破郡管内統一の独居老人緊急通報システムを運用開始
- 6月13日 岐阜県行政情報ネットワーク(RENTAI)接続
- 9月13日 日本損害保険協会より水槽付消防ポンプ車寄贈、東消防署に配備

## 2001年(平成13年)

- 10月25日 指揮車購入、本部に配備

## 2002年(平成14年)

- 11月15日 高規格救急車購入、西消防署に配備

## 2003年(平成15年)

- 8月20日 屈折はしご車(Σ20)購入、東消防署に配備

## 2004年(平成16年)

- 4月1日 三部制勤務実施
- 11月22日 消防ポンプ自動車(CD-1型)更新、西消防署に配備

## 2005年(平成17年)

- 5月23日 本部指令室に岐阜県総合防災情報システム端末装置設置、運用開始
- 8月3日 自動体外式除細動器(AED)購入、東署救急車に配備
- 12月21日 西消防署に滅菌・消毒室を兼ねた救急資器材庫設置

## 2006年(平成18年)

- 3月15日 高機能消防指令センター(I型)運用開始
- 6月28日 査察車購入、東消防署に配備
- 10月30日 高規格救急車購入、東消防署に配備

## 2007年(平成19年)

- 7月2日 緊急地震速報端末(CATV catfish)、指令室・待機室に設置

## 2008年(平成20年)

- 7月8日 連絡車購入、西消防署に配備
- 9月22日 消防ポンプ自動車更新、東消防署に配備
- 12月15日 東消防署基地局無線機更新(アナログ)

## 2009年(平成21年)

- 9月24日 東消防署仮眠室を個室化する。
- 11月30日 小型動力ポンプ付水槽車更新、東消防署に配備

## 2010年(平成22年)

- 3月19日 高規格救急車更新、東消防署に配備
- 6月10日 本部指令車更新、消防本部に配備
- 12月24日 水槽付消防ポンプ自動車更新、西消防署に配備

## 2011年(平成23年)

- 9月26日 西消防署仮眠室を個室化する。

## 2012年(平成24年)

- 10月12日 高規格救急車更新、西消防署に配備

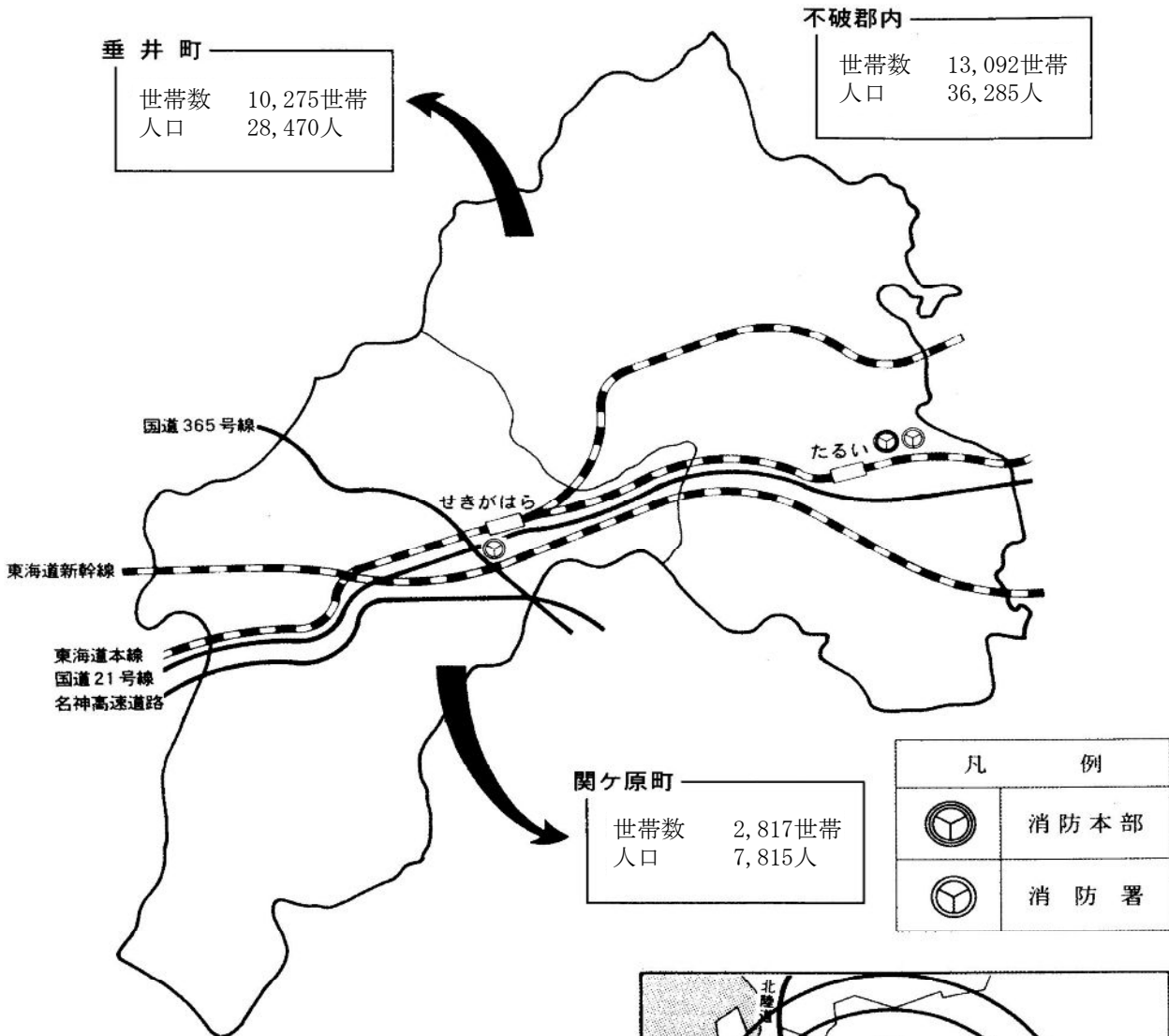
## 2013年(平成25年)

- 12月26日 新型油圧救助資機材(油圧カッター)購入、東消防署救助工作車に配備

# 消防情勢

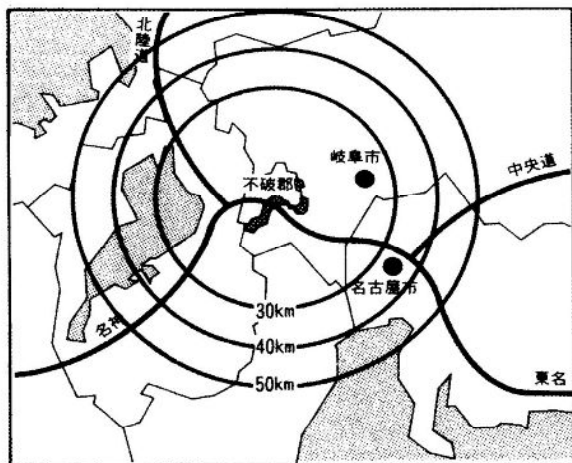
# 不破消防組合の概要

(平成26年4月1日現在)



## 位置と状況

	垂井町	関ヶ原町
東 経	136度31分	136度28分
北 緯	35度22分	35度21分
海 抜	31.3m	123m
面 積	57.14km <sup>2</sup>	49.29km <sup>2</sup>





消防本部及び東消防署



西消防署

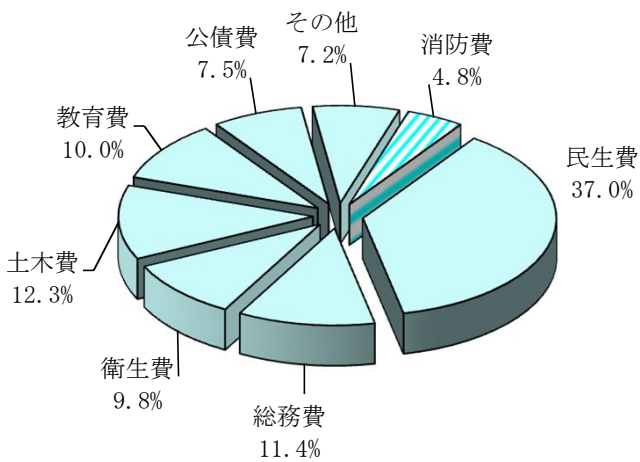
## 庁舎の概要

	消防本部・東消防署	西消防署
郵便番号	503-2121	503-1515
所在地	岐阜県不破郡垂井町 2466番地の2	岐阜県不破郡関ヶ原町大字 関ヶ原2566番地の1
N T T 電話番号	0584-23-2030	0584-43-0119
ファックス番号	0584-22-1914	0584-43-0473
建築構造	鉄筋コンクリート3階建	鉄筋コンクリート2階建
延べ面積	1,241.40平方メートル	427.51平方メートル
建築年月日	昭和53年4月完成	昭和51年3月完成

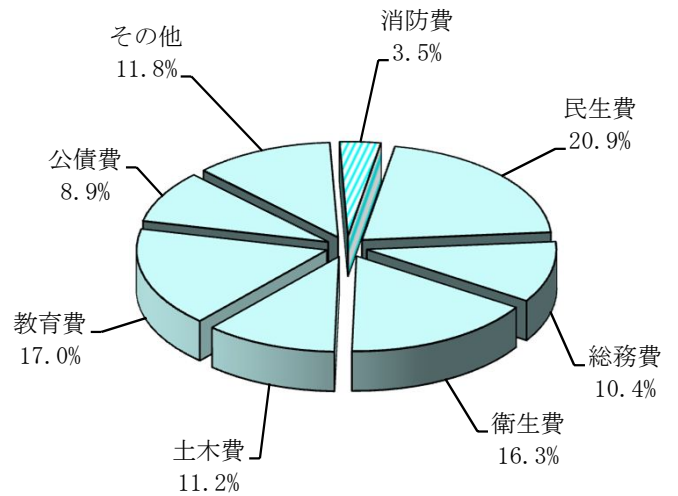
# 消 防 財 政

## 平成26年度一般会計予算に対する割合

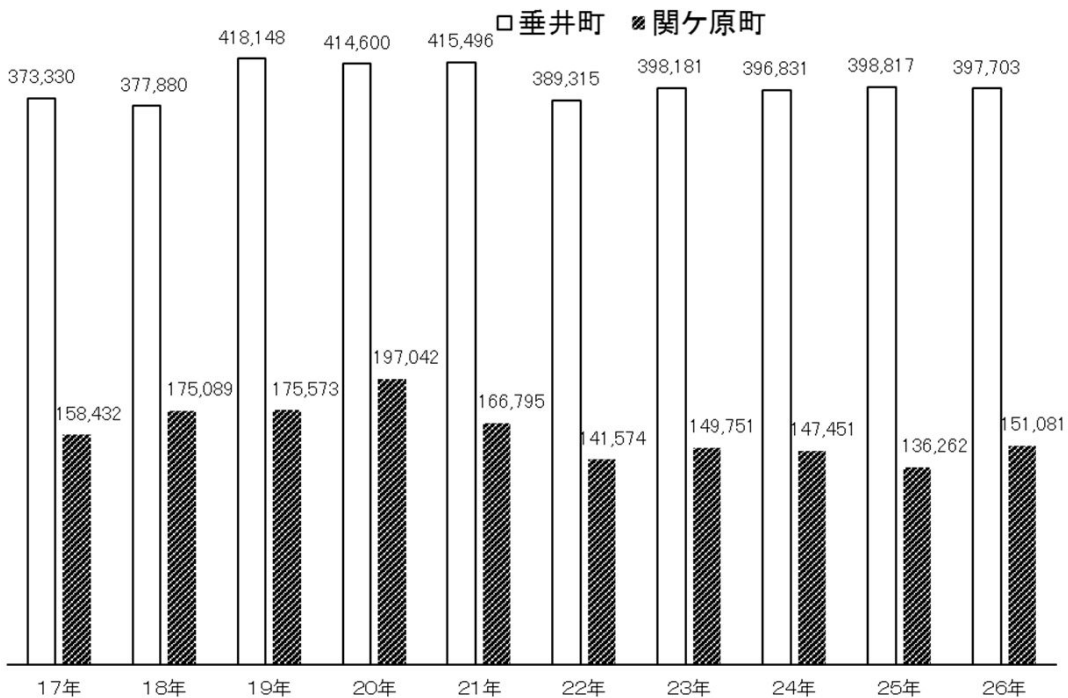
垂井町総額  
8,270,000千円



関ヶ原町総額  
4,343,800千円



## 消防費の推移



(単位:千円)

## 平成25年度不破消防組合一般会計歳入歳出予算

歳 入

(単位：千円)

款	25年度予算額	26年度予算額	比 較
分担金及び負担金	433,200	445,836	12,636
使用料及び 使手 数 料	400	400	0
国庫支出金	0	0	0
財産収入	10	10	0
繰入金	0	0	0
繰越金	26,000	20,000	△ 6,000
諸収入	16,000	9,800	△ 6,200
県支出金	0	0	0
組合債	0	0	0
入 合	475,610	476,046	436

△は減

※分担金及び負担金の内訳 垂井町326,677千円 関ヶ原町119,159千円

歳 出

(単位：千円)

款	25年度 予算額	26年度 予算額	比 較	本年度予算額財源内訳			一般財源
				特 定 財 源			
				国県支出金	地方債	その他	
議会費	73	73	0	0	0	0	73
総務費	26,478	22,374	△ 4,104	0	0	10	22,364
消防費	413,603	423,577	9,974	0	0	400	423,177
公債費	32,456	27,022	△ 5,434	0	0	0	27,022
予備費	3,000	3,000	0	0	0	0	3,000
歳出合計	475,610	476,046	436	0	0	410	475,636

△は減

# 消防相互応援協定等締結状況

## 隣接応援協定

締結年月日	相手側	内容
昭和46年12月15日 (改正 平成19年10月1日)	大垣消防組合	消防業務 救急業務
昭和54年10月1日 (改正 平成19年10月1日)	養老町	
平成18年4月1日	湖北地域消防組合	

## 名神高速道路相互応援協定

締結年月日	相手側	内容
昭和58年6月1日	羽島市、大垣消防組合 養老町 湖北地域消防組合から以西 大津市までの通過消防本部	消防業務 救急業務

## 岐阜県内の高速道路における消防相互応援協定

締結年月日	相手側	内容
平成20年3月1日	大垣市、羽島市、関ヶ原町、 安八町、養老町、多治見市 土岐市、瑞浪市、恵那市 中津川市、美濃市、関市、 岐阜市、各務原市、岐南町、 中濃消防組合、大垣消防組合、 羽島郡広域連合消防本部、 白川村、飛騨市、高山市、郡上市	消防業務 救急業務



## 西濃ブロック消防組合等特殊災害消防相互応援協定

締 結 年 月 日	相 手 側	内 容
昭和63年 4月 1日 (改正 平成19年10月1日)	大垣消防組合、揖斐郡消防組合 養 老 町 、 海 津 市	特 殊 災 害

## 岐阜県広域消防相互応援協定

締 結 年 月 日	相 手 側	内 容
平成 3年 3月11日	岐 阜 県 内 の 市 町 村 消 防 の 一 部 事 務 組 合 及 び 消 防 を 含 む 一 部 事 務 組 合	大規模な地震、風水害 大規模な林野、高層建築物 危険物施設、 トンネル等火災 集団的な救急救助事故 大規模な災害又は 特殊な事故災害

## 岐阜県防災ヘリコプター応援協定

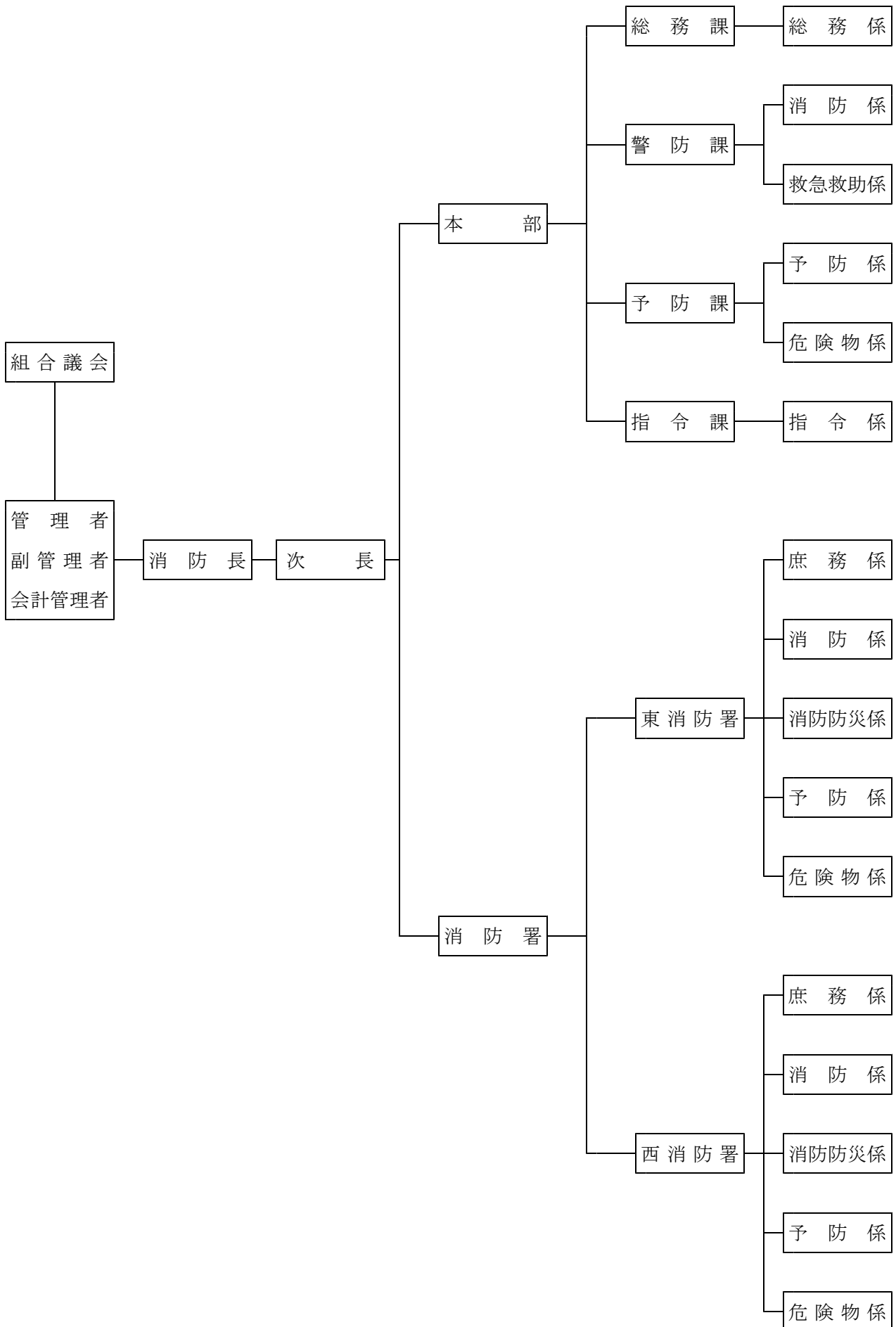
締 結 年 月 日	相 手 側	内 容
平成 6年 3月28日 (改正 平成19年9月27日)	岐 阜 県	消 防 業 務 救 急 業 務

# 基準消防力と現有消防力の比較

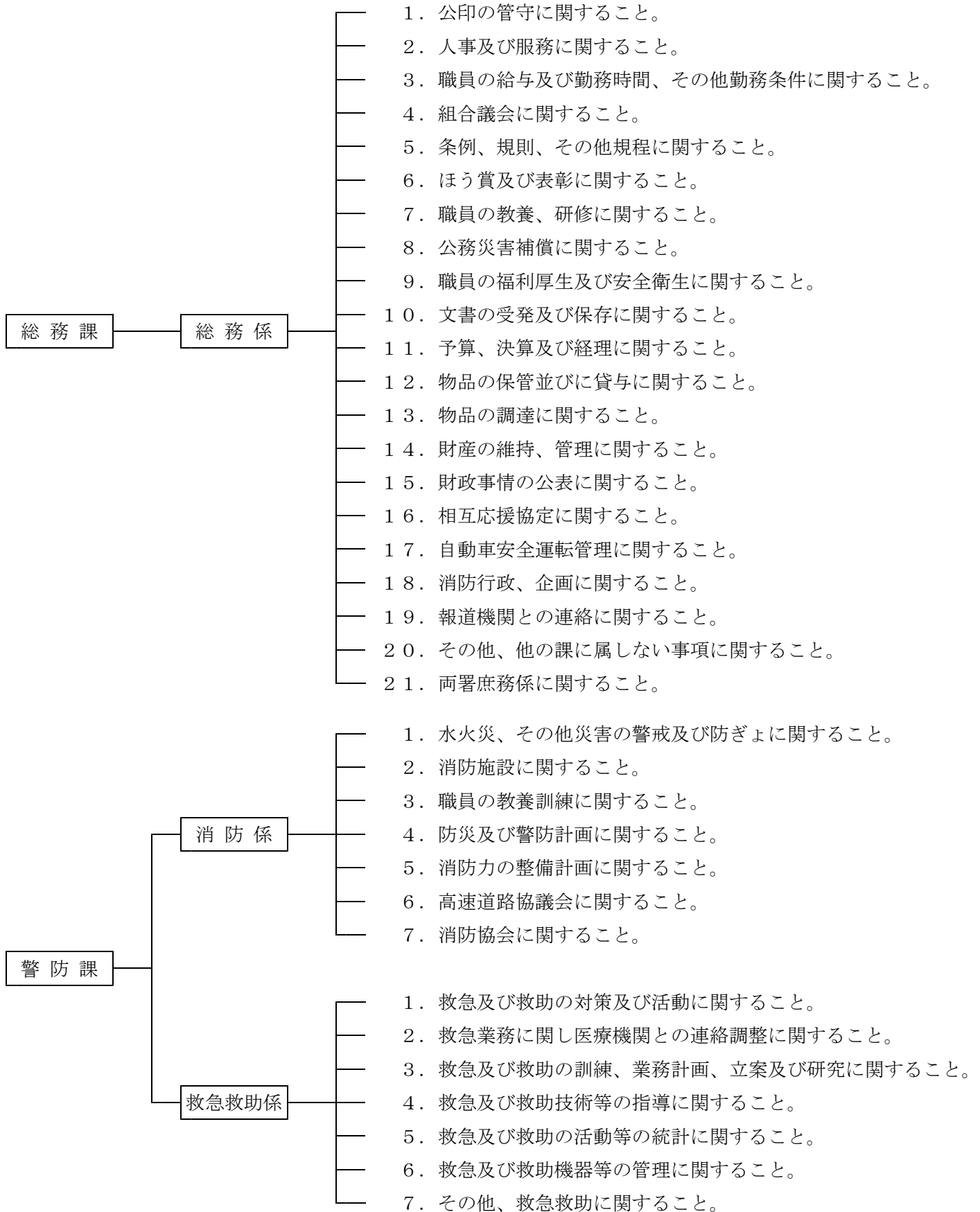
平成26年4月1日現在

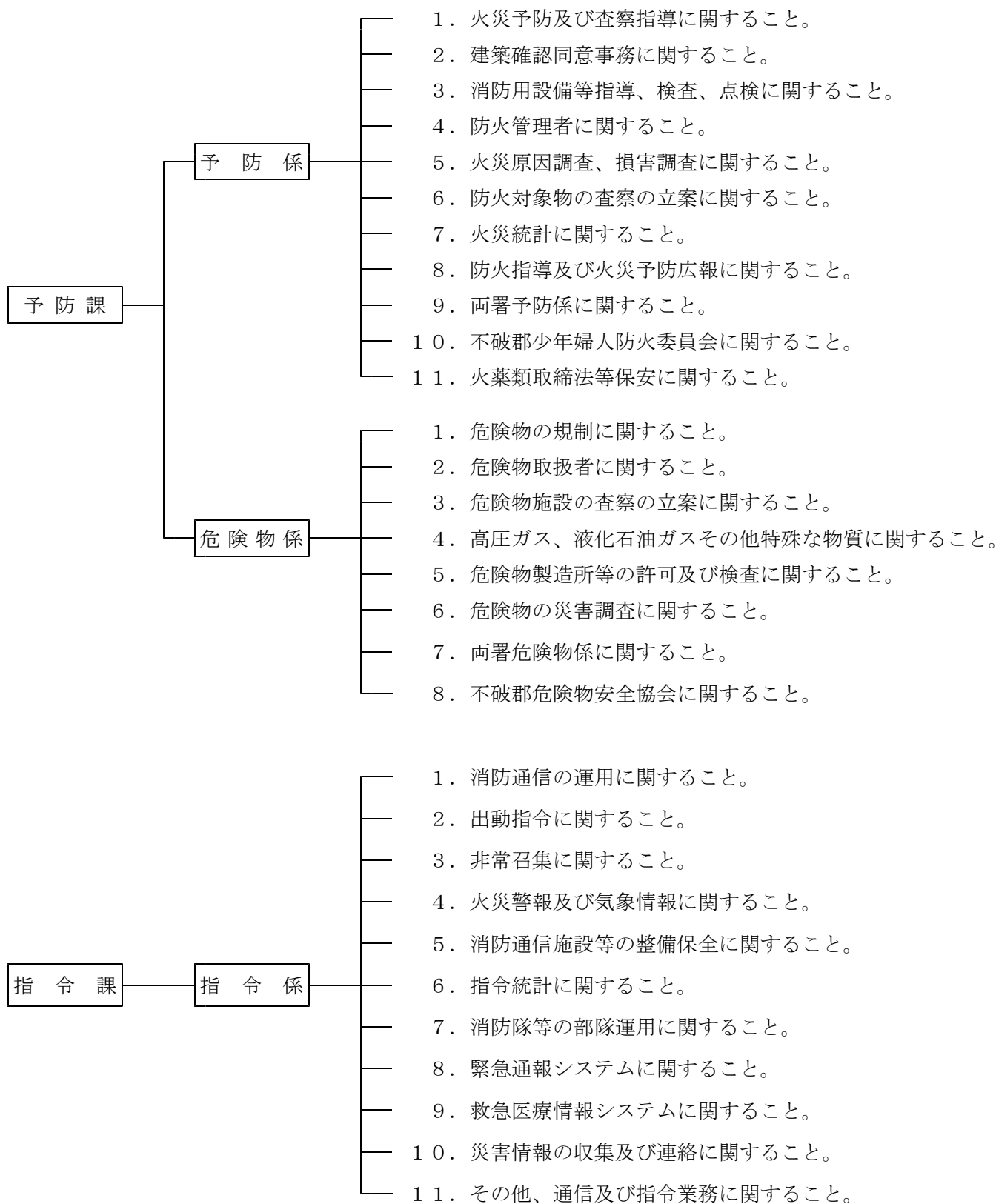
区	分	基準台数 (台)	基準台数に 対する人員 の基準数 (人)	現有台数 (台)	現有台数に 対する人員 の基準数 (人)	現有人員 (人)
合 計		13	124	12	112	55
指揮隊員	指 揮 車	1	9	1	9	5
消防隊員	消 防 ポ ン プ 自 動 車	5	69	5	69	42
	は し ご 自 動 車	1	0	1	0	0
	化 学 消 防 車	1	12	0	0	0
	特 殊 車 等	1	0	1	0	0
救急隊員	救 急 自 動 車	2	19	2	19	0
救助隊員	救 助 工 作 車	1	15	1	15	0
	その他の消防用自動車	1	0	1	0	0
予 防 要 員			8		8	1
通 信 員			2		2	5
上 記 以 外 の 消 防 吏 員						2

# 消防本部（署）組織及び事務分掌

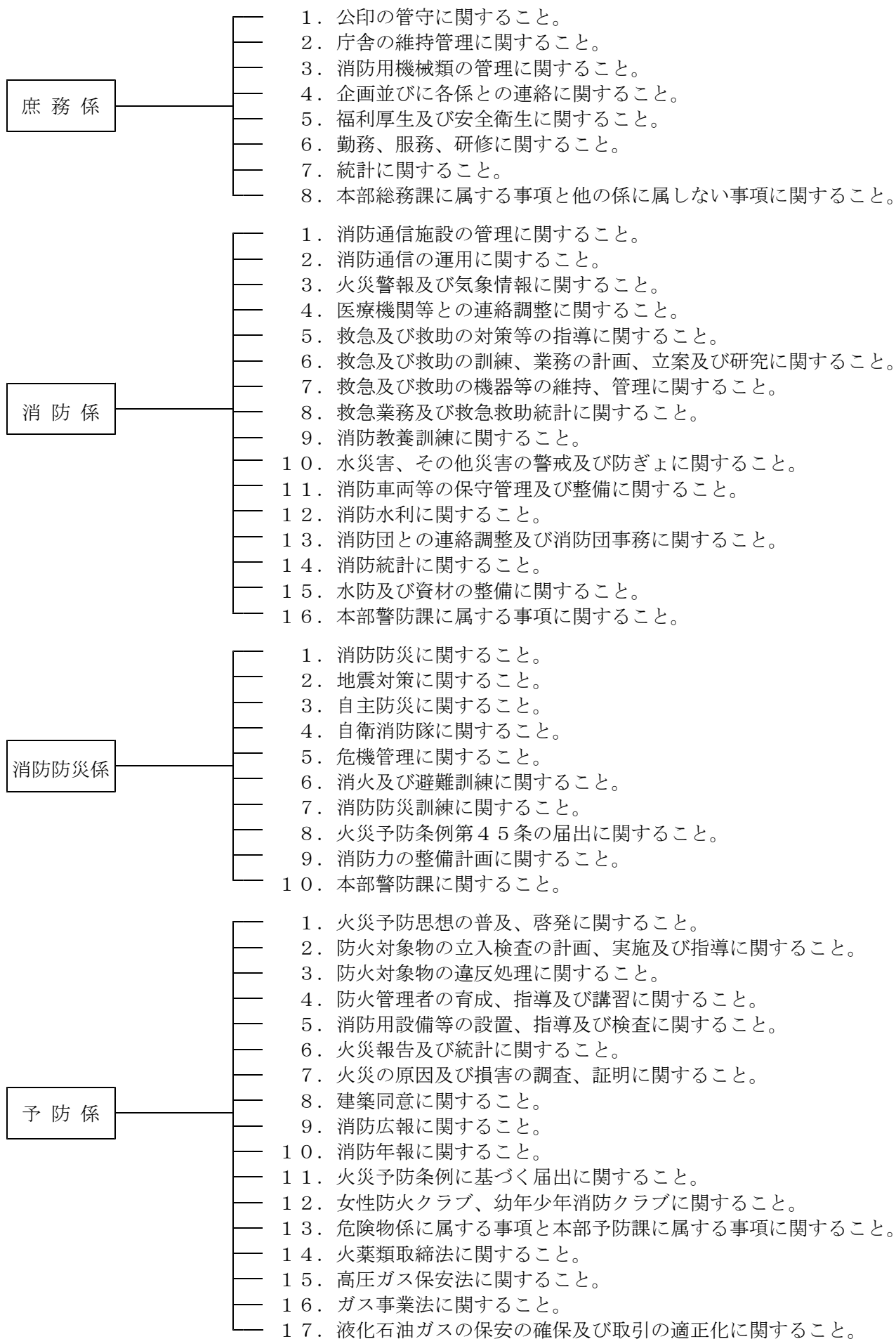


# 消防本部





# 消 防 署



危険物係

1. 危険物取扱者に関する事。
2. 危険物製造所等の許可、認可及び検査に関する事。
3. 危険物の安全管理及び災害の予防に関する事。
4. 製造所等の立入検査の計画、実施及び指導に関する事。
5. 製造所等の違反処理に関する事。
6. 危険物の災害調査に関する事。
7. その他危険物規制に関する事。
8. 少量危険物、指定可燃物等に関する事。
9. 高圧ガス、液化石油ガス等の保安に関する事。
10. 予防係に属する事項と本部予防課に属する事項に関する事。

# 職員の年齢・勤続年数・居住地

(平成26年4月1日現在)

区分	階級	合計	消防司令長	消防司令	消防司令補	消防士長	消防副士長	消防士
合計		55	1	5	17	4	11	17
署別	本東消防署	37	1	4	12	2	6	12
	西消防署	16		1	5	2	5	3
	派遣・研修	2						2
年齢 (才)	18～20	1						1
	21～25	9						9
	26～30	12					5	7
	31～35	7				2	5	
	36～40	10			7	2	1	
	41～45	7			7			
	46～50	2		1	1			
	51～55	1			1			
56才以上	6	1	4	1				
勤続年数	3年未満	8						8
	3～5	4						4
	6～8	8					3	5
	9～11	6					6	
	12～14	2				1	1	
	15～17	3			1	2		
	18～20	7			5	1	1	
	21～23	5			5			
	24～26	4			4			
	27～29	1		1				
	30～32							
	33～35							
36年以上	7	1	4	2				
居住地	垂井町	31		2	11	2	6	10
	関ヶ原町	8		1	3	1	1	2
	管外	16	1	2	3	1	4	5



# 職員教養実施状況

(平成26年4月1日現在)

学 校	階級 科課程	合 計	消 防 司 令 長	消 防 司 令	消 防 司 令 補	消 防 士 長	消 防 副 士 長	消 防 士
	幹部科	1			1			
	救助科	2		1	1			
	警防科	1			1			
	火災調査科	1			1			
	危険物科	1			1			
	救急科	1			1			
救急救命東京研修所		8		1	3	1	3	
救急救命九州研修所		3		1	2			
名古屋市救急救命士養成所		3			1	2		
大阪市消防学校(救急救命士)		1			1			
県消防課研修		2		1	1			
県	初任教育	53	1	5	17	4	11	15
	初級幹部教育	12	1	4	7			
	中級幹部教育	5		2	3			
	上級幹部教育	1		1				
消防 学校	予防科	7		3	4			
	火災調査科	11		1	9	1		
	警防科	11		3	7		1	
	特殊災害科	5			5			
	救助科	21	1	4	12	3	1	
	機関科	3	1	1	1			
	救急科	27			1	3	9	14
	救急Ⅱ課程	24	1	5	16	1	1	
	はしご自動車科	2			2			
	行政事務科	1		1				
操法指導科	25	1	4	15	4	1		
らっぱ科	3		2	1				

# 職員資格取得状況

(平成26年4月1日現在)

区分 \ 階級	合計	消防司令長	消防司令	消防司令補	消防士長	消防副士長	消防士
大型免許	47	1	5	16	4	11	10
大型特殊免許	7		4	3			
普通免許	55	1	5	17	4	11	17
自動二輪免許	22		4	8		3	7
特殊無線技士	53	1	5	17	4	11	15
救急救命士	18		3	8	2	4	1
甲種危険物取扱者	1					1	
乙種危険物取扱者	40	1	5	7	2	10	15
乙種消防設備士	7		3	1	1	1	1
4級小型船舶操縦士	4		1	2		1	
高圧ガス製造保安責任者	1		1				
ガス溶接技能者	4		2		1	1	
移動式クレーン運転免許	3	1	1		1		
移動式クレーン技能者	24		4	11	3	4	2
玉掛技能証	20		3	5	3	6	3
衛生管理者免許	1		1				
足場の組立等作業主任者	3	1	1	1			
電気工事士免許	1		1				
酸素欠乏作業主任者	3		2		1		
車両系建設機械運転	15		4	7	1	3	
2級ボイラー技師免許	1		1				
予防技術検定(消防用設備)	2				2		
予防技術検定(防火査察)	1				1		
予防技術検定(危険物)	4				1	3	
防災士	7		3	3			1

# 車両配置状況

(平成26年4月1日現在)

	種 別	社名・型式	年式	ポンプ 級別	無 線	備 考
消 防 本 部	指令車	トヨタ DBA-ZRR70G	H22		ふわ 73	
	指揮車	三菱 LA-V73W	H13		ふわ 72	(4WD)
	防災車	マツダ ABF-SK82M	H20		ふわ 74	(4WD)
東 消 防 署	水槽付 消防ポンプ自動車	ヒノ KK-FD1JGDA	H12	A-1 野口ポンプ	ふわ 2	水-1A 積載水 1,500 ℓ 日本損害保険協会寄贈
	消防ポンプ自動車	ヒノ BDG-XZU378M	H20	A-2 モリタ	ふわ 1	(4WD)
	消防ポンプ自動車	三菱 KC-FG538C	H8	A-2 日本機械	ふわ 3	(4WD)
	小型動力ポンプ付 水槽車	ヒノ BDG-FG8JJWA	H21	B-2 トーハツ	ふわ 4	積載水 5,000 ℓ
	屈折はしご付消防 ポンプ自動車	ヒノ KL-FG1JKEA	H15	A-2 日本機械	ふわ 31	Σ型屈折はしご 20m 級
	救助工作車	ヒノ KK-GD1JGDA	H11		ふわ 41	II型 メタハラ 400w × 4 (4WD)
	資器材搬送車	三菱 GB-FA510B	H10		ふわ 71	
	連絡車	スズキ GBD-HA24V	H18			軽自動車
	救急車	トヨタ CBF-TRH226S	H22		救急ふわ 1	高規格(4WD)
	救急車	トヨタ CBF-TRH226S	H18		救急ふわ 2	非常用救急車 高規格(4WD)
西 消 防 署	水槽付 消防ポンプ自動車	ヒノ BDG-GX7JGWA 改	H22	A-2 日本機械	ふわにし 2	水-1A 積載水 1,500 ℓ
	消防ポンプ自動車	ヒノ PD-XZU378M	H16	A-2 日本機械	ふわにし 1	(4WD)
	救急車	トヨタ CBF-TRH226S	H24		救急 ふわにし 1	高規格(4WD)
	連絡車	三菱 HBD-H47V	H20			軽自動車(4WD)

## 主要資器材

(平成26年4月1日現在)

一般救助	かぎ付はしご	8	三連はしご	5	平担架	5
	空気式救助マット	2	救命索発射銃	2	救助用縛帯	3
	緩降機	2	ワイヤー付梯子	1		
重量物排除用	油圧救助器具	3	マット式空気ジャッキ	1	可搬式ウインチ	6
	ハイジャッキ	1	50tジャッキ	1	レバーブロック	2
	ロックブロック	1	ステップチョーク	1	ゴージャッキ	2
切断用	エアツール	2	エンジンカッター	3	ガス溶断器	2
	チェンソー	3	油圧切断機	3	鉄線カッター	2
破壊用	万能斧	6	ハンマー	4	電動ハンマー	1
	大型油圧スプレッター	2				
測定用	可燃性ガス測定器	1	有毒ガス測定器	1	酸素濃度測定器	1
	マルチガスモニター	2	放射線測定器	1		
隊員保護用	耐電手袋	9	耐電長靴	9	耐熱服	2
	空気呼吸器	39	放射線防護服	6		
水難救助用	救命胴衣	7	救命浮環	3	救命ボート	1
	スローバック	10				
山岳救助用	バスケット型担架	3	山岳救助資機材	1	バーチカルストレッチャー	1式
放水・発泡	ジェットシューター	45	簡易発泡器低発泡	7	ネット筒先高発泡	2
その他	圧力計(放水圧)	2	真空計(吸水圧)	2	騒音計	1
	超音波厚さ計	1	エアテント	1	熱画像カメラ	1
	G P S レシーバー	5	携帯ナビゲーションシステム	2		
	個人被ばく線量計	11	加圧排煙機 (PPV)	1		

## 救急用主要資器材

### 高度救命処置用資器材

呼吸・循環管理用資器材	半自動式除細動器	2式	パラパック200D	1式
	リソグアルマスク等	15式	AED	5式

### 応急処置拡大に伴う資器材

観察用資器材	血圧計	6式	血中酸素飽和度測定器	6式
	聴診器	3式	心電計	3式
呼吸・循環管理用資器材	ビデオ硬性挿管用喉頭鏡	1式	経鼻エアウェイ	15式
	喉頭鏡セット	3式	マジール鉗子(大・中・小)	各3
その他の資器材	在宅療法継続用資器材	2式		

### 訓練用資器材

高度救命処置用	気道管理トレーナー	1体	静脈穿刺用	1体
	AEDトレーナー	10体		
	ALSスキルトレーナーセット	1体		
応急手当(CPR)用訓練人形	大人用	3体	乳幼児用	2体
	簡易大人用	9体	小児用	1体

# 消防水利施設状況

(平成26年4月1日現在)

種別	署別	消 火 栓		貯 水 槽		井		プ ー ル	池	消 火 栓 器 具 箱
		基 準	基 準 外	基 準	基 準 外	基 準	基 準 外			
垂 井 町	垂 井	108	33	34	9			1		69
	東	39	31	14	4			2		66
	宮 代	46	31 (2)	19	6			2		46
	府 中	61	57	32	1			2		74
	表 佐	23	49	14	1			1		61
	岩 手	26	36	23	6			1		50
	栗 原	2	23	5				1		19
	小 計	305	260 (2)	141	27			10		385
関 ヶ 原 町	関 ヶ 原	86	128	83 (6)	22 (2)			3	2	201
	今 須	7	49	24 (2)	1 (1)			1		56
	玉		13	9 (1)						22
	小 計	93	190	116 (9)	23 (3)			4	2	279
合 計		398	450 (2)	257 (9)	50 (3)			14	2	664

※ ( ) 内は私設消防水利

# 通信施設

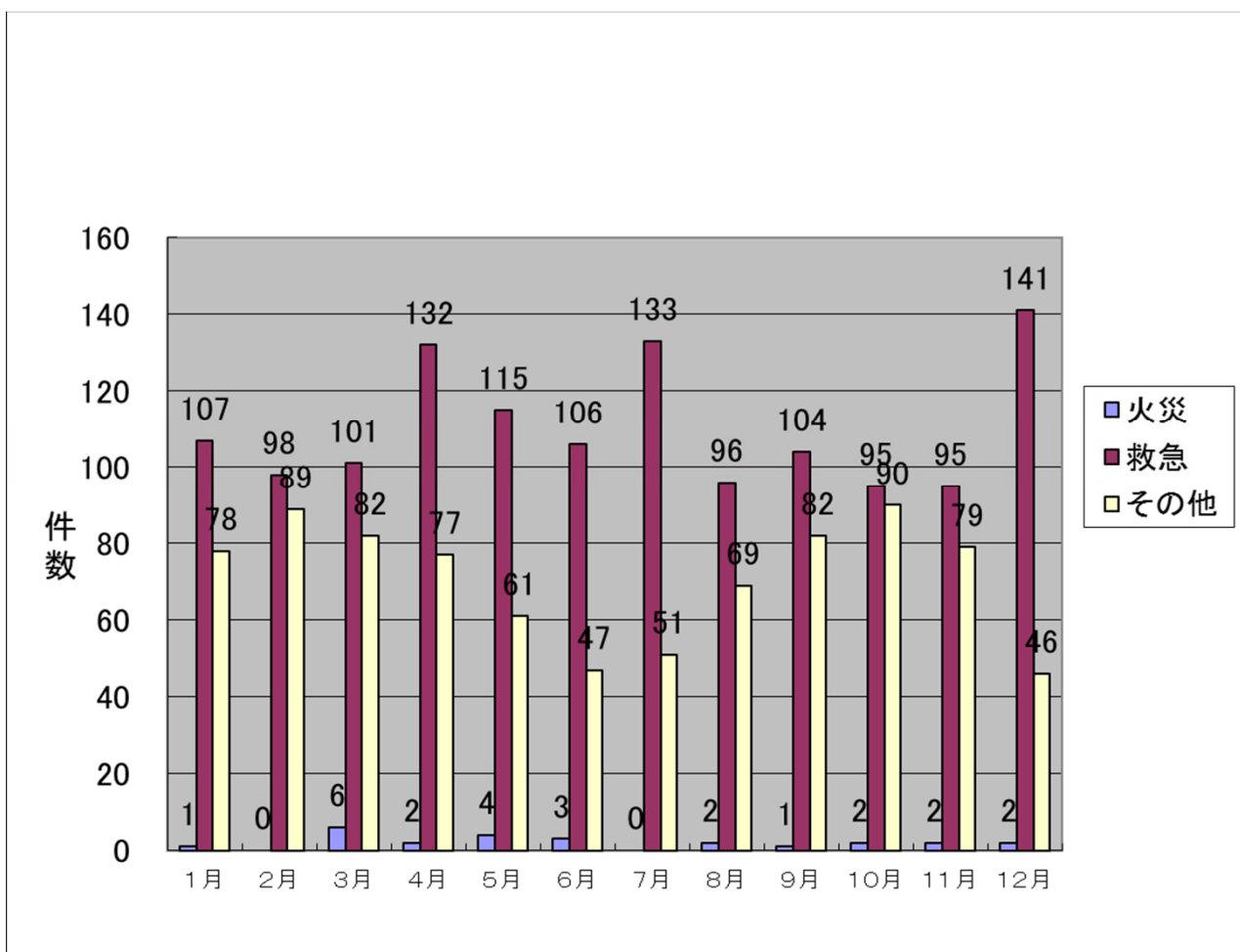
(平成26年4月1日現在)

種別	署別	有 線 電 話							携 帯 電 話	携 帯 電 話 端 末 機	衛 星 電 話	超 短 波 無 線 電 話					
		一 般 加 入	救 急 医 療 情 報 シ ス テ ム	フ ア ク シ ミ リ	一 一 九 フ ア ク シ ミ リ	一 一 九 専 用	名 神 専 用	内 線				署 間 専 用	岐 阜 防 災 親 電 話	行 政 無 線 子 電 話	基 地 局	移 動 局	携 帯 無 線
消 防 本 部	東 消 防 署	4	1	2	1	4	1	22		4	1	2	1	4	1	12	8
西 消 防 署		2		1				6	1	2					1	3	5
合 計		6	1	3	1	4	1	28	1	6	1	2	1	4	2	15	13

# 119 受信状況

(平成25年中)

分類 月別	火災	救急	問い合わせ	誤報	いたづら	その他	テスト	合計
1月	1	107	5	10	1	13	49	186
2月		98	7	10	9	20	43	187
3月	6	101	4	11		19	48	189
4月	2	132	4	4	3	21	45	211
5月	4	115	5	5	1	36	14	180
6月	3	106	9	9	1	16	12	156
7月		133	5	11	1	22	12	184
8月	2	96	20	11	1	23	14	167
9月	1	104	19	11	3	36	13	187
10月	2	95	6	10	1	27	46	187
11月	2	95	2	10	1	51	15	176
12月	2	141	5	9	2	20	10	189
合計	25	1,323	91	111	24	304	321	2,199



氣 象

月別天気状況

(平成25年中)

月別 天気	1月	2月	3月	4月	5月	6月	7月	8月	9月	10月	11月	12月	合計
晴	20	13	21	18	25	17	19	25	22	17	22	18	237
曇り	7	12	9	10	1	8	6	5	2	7	6	4	77
雨	2	2	1	2	5	5	6	1	6	7	2	8	47
雪	2	1										1	4

東消防署 午後2時観測

月別気象状況

(平成25年中)

月別 區別	1月	2月	3月	4月	5月	6月	7月	8月	9月	10月	11月	12月	
降雨日数	13	16	7	12	7	6	13	9	8	14	10	13	
月間雨量 (mm)	87.0	113.0	35.5	225.5	187.0	145.0	261.5	163.0	420.0	257.5	73.0	134.0	
風速 (m/s)	平均	4.1	3.7	4.0	4.0	4.2	2.8	3.0	3.3	2.9	3.0	2.8	3.5
	最大	24.0	18.5	21.1	23.7	21.4	15.5	15.4	16.1	36.8	20.3	17.6	22.2
気温 (°C)	平均	3.7	3.7	9.1	12.7	18.5	23.6	27.5	28.6	24.0	19.4	10.8	5.9
	最高	12.0	13.8	22.7	25.2	32.1	34.4	36.8	37.2	34.0	30.4	21.3	15.2
	最低	-3.3	-4.2	-0.8	0.8	6.8	16.0	18.6	19.6	13.5	7.9	-1.3	-1.0
湿度 (%)	平均	70.7	70.6	61.2	64.5	66.2	74.9	77.1	74.8	76.3	77.0	73.5	72.7
	最低	37.9	33.8	17.9	18.5	19.1	36.2	41.7	45.2	29.5	33.3	32.8	32.1
実効湿度 (%)	平均	68.5	67.5	60.6	63.6	62.5	72.0	73.3	71.9	73.7	73.0	72.3	71.0

東消防署観測

○年間雨量 2,102.0 mm



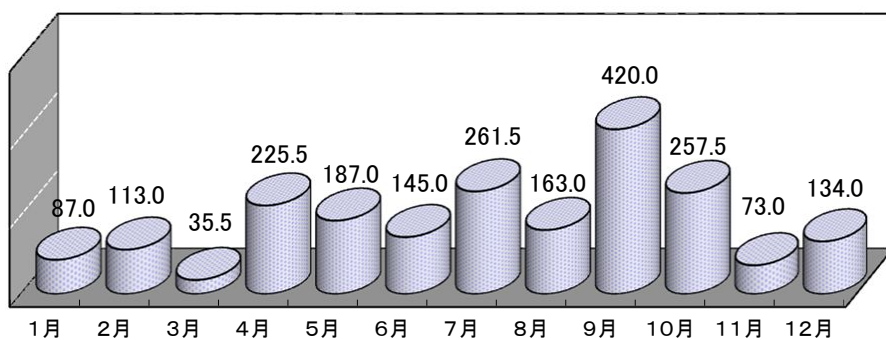
# 月別風向状況

(平成25年中)

月別 区分	年間	1月	2月	3月	4月	5月	6月	7月	8月	9月	10月	11月	12月
北	1							1					
北北東	1		1										
北東	1						1						
東北東	2									1	1		
東	9				1	1	3	3		1			
東南東	10				1	4	1		1	1	2		
南東	17				1	4	4	3	4		1		
南南東	3			1			1			1			
南	5							3	2				
南南西	3				1		1			1			
南西	5				1		1	1	1				1
西南西	13			3	4	1	2	1		2			
西	69	6	3	4	7	9	4	6	10	7	7	2	4
西北西	181	22	20	20	11	11	12	12	9	11	11	19	23
北西	41	3	4	3	3			1	2	5	9	8	3
北北西	4					1			2			1	
無風													
<b>計</b>	<b>365</b>	<b>31</b>	<b>28</b>	<b>31</b>	<b>30</b>	<b>31</b>	<b>30</b>	<b>31</b>	<b>31</b>	<b>30</b>	<b>31</b>	<b>30</b>	<b>31</b>

不破消防組合東消防署 午後2時観測

# 月別雨量状況



# 火災救急統計

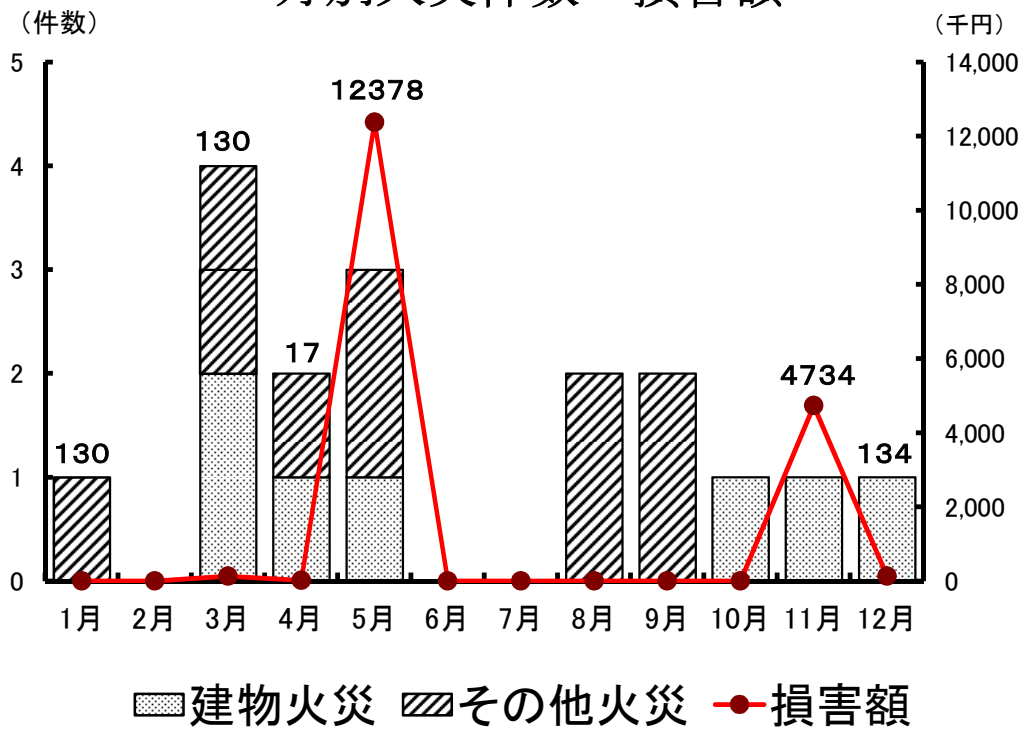
# 署別火災状況

(平成25年中)

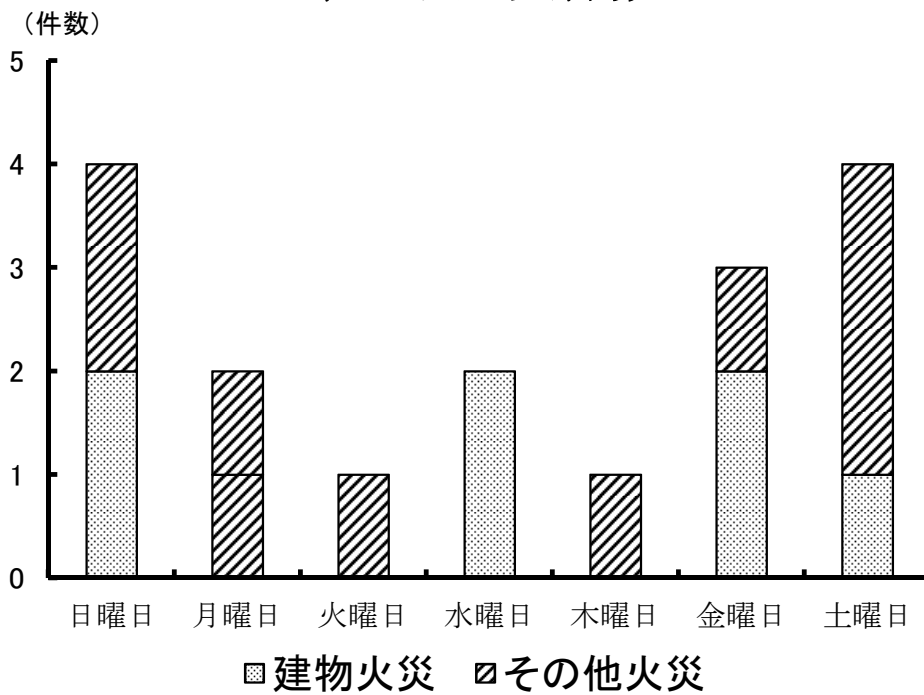
区分		署別	合 計	東消防署	西消防署
火 災 件 数	合 計		17	11	6
	建 物 火 災		7	6	1
	林 野 火 災				
	車 両 火 災		2	2	
	そ の 他		8	3	5
焼 損 面 積	焼損床面積 (㎡)		663	440	223
	焼損表面積 (㎡)				
	林 野 (a)				
焼 損 棟 数	全 焼		6	4	2
	半 焼		1		1
	部 分 焼				
	ぼ や		11	10	1
り 災 世 帯		8	6	2	
り 災 人 員		25	19	6	
死 傷 者	死 者				
	負 傷 者		1	1	
損 害 額 (千円)			17,523	12,789	4,734
出 火 率 (件)			4.5	3.8	7.3

※出火率とは人口1万人当たりの出火件数

## 月別火災件数・損害額



## 曜日別火災件数



## 平成25年中火災発生状況

### 東消防署管内

月 日	場 所	種 別	原 因	損 害 額 (千円)
1月15日	垂井町表佐	車両	不明	130
3月17日	垂井町垂井	建物	電気機器	
3月18日	垂井町垂井	車両	マッチ	130
3月27日	垂井町表佐	建物	溶接器	
4月5日	垂井町垂井	建物	洗濯乾燥機	17
5月9日	垂井町垂井	その他	不明	
5月25日	垂井町栗原	その他	枯れ草焼き	
5月26日	垂井町垂井	建物	不明	12,378
8月11日	垂井町栗原	その他	不明	
10月30日	垂井町表佐	建物	不明	
12月14日	垂井町新井	建物	ストーブ	134

### 西消防署管内

月 日	場 所	種 別	原 因	損 害 額 (千円)
3月16日	関ヶ原町大字玉	その他	不明	
4月1日	関ヶ原町大字野上	その他	不明	
8月4日	関ヶ原町大字玉	その他	枯れ草焼き	
9月27日	関ヶ原町大字関ヶ原	その他	枯れ草焼き	
9月28日	関ヶ原町大字関ヶ原	その他	枯れ草焼き	
11月8日	関ヶ原町大字関ヶ原	建物	不明	4,734

# 過去10年間の火災状況

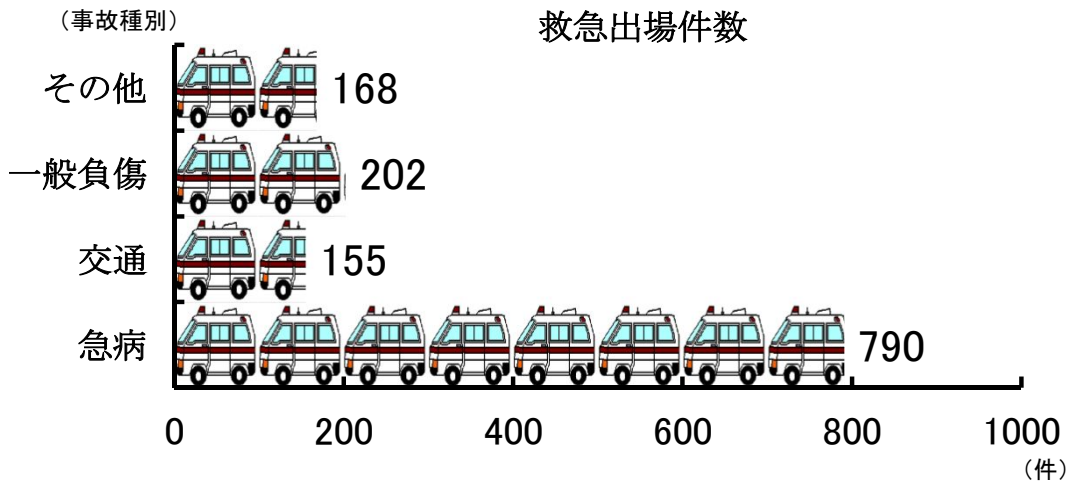
		H16	H17	H18	H19	H20	H21	H22	H23	H24	H25
火災件数	建物火災	10	5	2	6	6	8	5	7	7	7
	林野火災	3	2	2	1		5	2	1		
	車両火災	2	5	2		1	2	2	1		2
	その他火災	2	1	3	1		3	6	6	2	8
合計		17	13	9	8	7	18	15	15	9	17
焼損程度	全焼	2	1		2	4	5	3		2	6
	半焼	1			2		1	1	1	1	1
	部分焼	4	2	1	2	2	2	2	1		
	ぼや	3	2	1		1	3		5	4	11
り災世帯(世帯)		6	3	2	3	5	6	3	1	6	8
り災人員(人)		24	8	7	11	17	19	17	3	15	25
死傷者	死者	3	1					1		1	
	負傷者	3	1	3	5				2		1
焼損面積	焼損床面積(m <sup>2</sup> )	277	20	32	248	357	309	413	874		663
	焼損表面積(m <sup>2</sup> )	13	11		17	267	51	39	69		
	林野(a)	3	9	5	1		11	4	4		
損害額(千円)	建物火災	15,947	3,444	1,651	21,797	15,764	64,508	59,343	36,621	11,468	17,263
	林野火災	5	851	163			412	180	308		
	車両火災	291	698	3,647		320	776	3749	246		260
	その他火災	150	17								
合計		16,393	5,010	5,461	21,797	16,084	65,696	63,272	37,175	11,468	17,523

# 救急出場件数

(平成25年中)

区分	種別	合計	火災	自然災害	水難	交通	労働災害	運動競技	一般負傷	加害	自損行為	急病	その他			
													転院搬送	医師搬送	機材輸送	その他
月別	1月	109				7		1	20		3	70	8			
	2月	99				15		1	14	1	1	56	11			
	3月	102				8	1		15		5	69	4			
	4月	126				18	3	1	24		2	67	11			
	5月	113				20	2	1	13	2	1	63	11			
	6月	107				10	2		13		3	74	5			
	7月	128				16	2	2	16			81	11			
	8月	93				12	1		11		2	61	6			
	9月	104				8	1	2	20		2	61	10			
	10月	100				14	3	2	12		1	53	14			1
	11月	96	1			14			17		2	57	5			
	12月	138	1			13	2		27	1	2	78	14			
	計	1,315	2	0	0	155	17	10	202	4	24	790	110	0	0	1
曜日別	日曜日	171				17	1	1	29	1	1	114	6			1
	月曜日	176	1			15		3	27	1	8	103	18			
	火曜日	205				28	5		30	1	2	125	14			
	水曜日	183				31	2	2	28		4	101	15			
	木曜日	169				16	2	1	26		3	108	13			
	金曜日	197	1			23	4	1	33		3	101	31			
	土曜日	214				25	3	2	29	1	3	138	13			
	計	1,315	2	0	0	155	17	10	202	4	24	790	110	0	0	1
時間帯別	0～2	46				2	1		7		1	33	2			
	2～4	47				2			6		2	33	4			
	4～6	63				4	2		12			44	1			
	6～8	95				17			11		2	61	3			1
	8～10	167				18	4	1	34		8	88	14			
	10～12	153				13	4	2	24		2	81	27			
	12～14	149				16	1	3	21	1	2	83	22			
	14～16	124				15	2	2	22	1	1	69	12			
	16～18	147	1			29	1	1	22		1	84	8			
	18～20	140				18	2		17	1	1	91	10			
	20～22	113	1			14		1	19	1	3	69	5			
	22～24	71				7			7		1	54	2			
	計	1,315	2	0	0	155	17	10	202	4	24	790	110	0	0	1
署別	東消防署	955				111	13	9	141	4	16	604	56			1
	西消防署	360	2			44	4	1	61		8	186	54			
合計	計	1,315	2	0	0	155	17	10	202	4	24	790	110	0	0	1

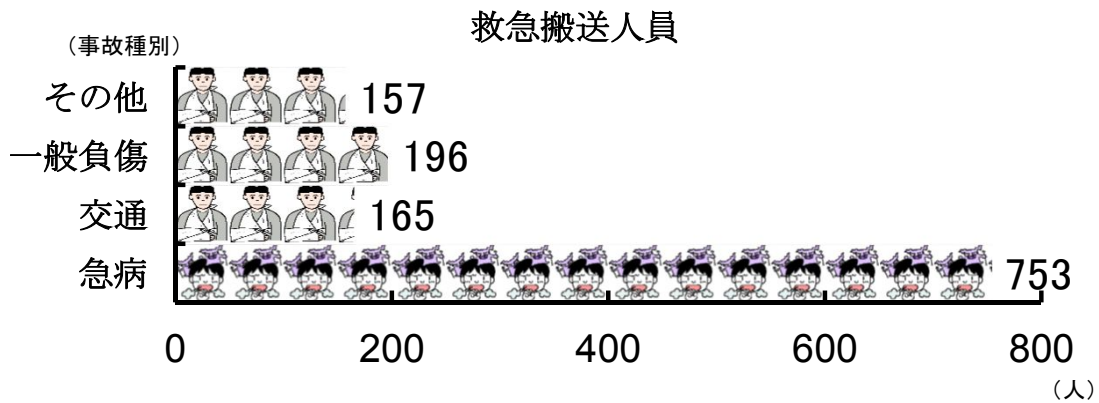
※救急出場件数1315件のうち60件は不搬送



### 救急搬送人員

(平成25年中)

区分		種別	合計	火災	自然災害	水難	交通	労働災害	運動競技	一般負傷	加害	自損行為	急病	その他
署別	東消防署		925				117	13	9	138	3	10	578	57
	西消防署		346	1			48	4	1	58		5	175	54
合計			1,271	1			165	17	10	196	3	15	753	111
傷病程度	死亡		6									2	4	
	重症		193				9	1		23		1	116	43
	中等		637				60	11	2	88		8	406	62
	軽症		435	1			96	5	8	85	3	4	227	6
	その他		0											





## 救助出場状況

(平成25年中)

区 分	事故種別	合 計	火 災	交 通	水 難	風 自然 水 災害	る 機 事 械 故 によ	よ 建 る 物 事 等 故 に	酸 欠 事 故	ガ ス 及 び	爆 発 事 故	そ の 他
出 動 件 数		17		15	2							
活 動 件 数		5		4	1							
救 助 人 員		5		4	1							
出 動 隊 員		176		170	6							

## 救助出場の内訳

### 東消防署管内

月 日	場 所	種 別	概 要
1月 29日	垂井町梅谷	交 通	ダンプと乗用車の衝突事故。
2月27日	垂井町表佐	交 通	軽自動車同士の衝突事故。
5月 18日	垂井町表佐	交 通	乗用車同士の衝突事故。
6月 9日	垂井町垂井	水 難	誤って川に転落したもの。
6月 22日	垂井町栗原	交 通	乗用車同士の衝突事故。
7月 9日	垂井町綾戸	交 通	乗用車の玉突き事故。
10月 8日	垂井町梅谷	交 通	トラックの単独事故。
11月 29日	垂井町平尾	交 通	軽自動車の単独事故。
12月 27日	垂井町垂井	交 通	トレーラーと自転車の衝突事故。

### 西消防署管内

月 日	場 所	種 別	概 要
2月21日	名神高速道路下り線395.5kp	交 通	乗用車とトラックの衝突事故。
4月 2日	名神高速道路上り線385.7kp	交 通	乗用車の単独事故。
4月6日	名神高速道路上り線389.0kp	交 通	乗用車の単独事故。
4月30日	関ヶ原町玉	交 通	乗用車同士の衝突事故。
5月17日	名神高速道路上り線375.5kp	交 通	大型トラックが大型トラックに追突した事故。
7月1日	関ヶ原町玉	交 通	トラックと軽自動車の衝突事故。
9月13日	関ヶ原町大高	水 難	80歳女性が川に転落したもの。
10月18日	関ヶ原町柴井	交 通	乗用車同士の衝突事故。

## 救急医療情報科目・曜日別案内状況

(平成25年中)

科目 曜日	合計	内科	小児科	外科	整形外科	産婦人科	眼科	耳鼻科	皮膚科	泌尿器科	脳神経外科	その他
日	10		8									2
月	8	1	4				1					2
火	3	1	2									
水	8	3	3	1				1				
木	10		6	2								2
金	6	1	3									2
土	11		5				1	2				3
合計	56	6	31	3			2	3				11

## 救急医療情報科目・月別案内状況

(平成25年中)

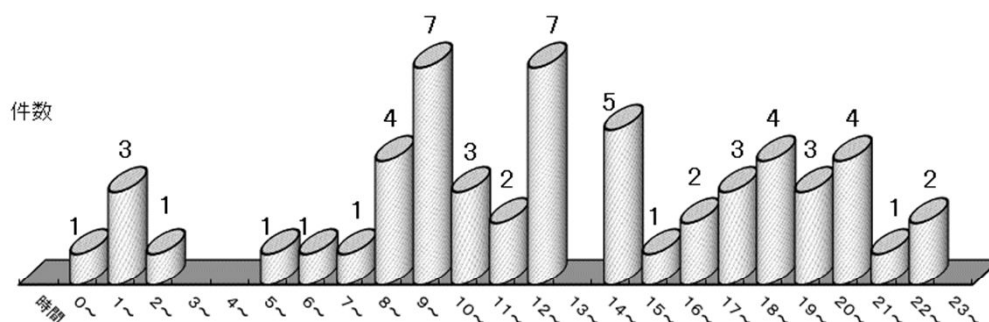
科目 月	合計	内科	小児科	外科	整形外科	産婦人科	眼科	耳鼻科	皮膚科	泌尿器科	脳神経外科	その他
1月	2	1	1									
2月	5		4	1								
3月	5	1	2				1	1				
4月	3		2									1
5月	4		1	1								2
6月	6		4									2
7月	10	2	5	1			1	1				
8月	3		2					1				
9月	5		4									1
10月	5		2									3
11月	3		2									1
12月	5	2	2									1
合計	56	6	31	3			2	3				11

## 救急医療情報曜日・月別案内状況

(平成25年中)

月 \ 曜日	計	日	月	火	水	木	金	土
1月	2				1			1
2月	5	1				3		1
3月	5				1		3	1
4月	3	2				1		
5月	4		1			1	1	1
6月	6	2			1	2	1	
7月	10	2	3		2			3
8月	3				1	1		1
9月	5	1	2			1		1
10月	5	1	2			1		1
11月	3	1			1		1	
12月	5			3	1			1
合計	56	10	8	3	8	10	6	11

## 救急医療情報時間別案内状況



## 救急医療情報科目・受信別状況

(平成25年中)

受信 \ 科目	内科	小児科	外科	整形外科	産婦人科	眼科	耳鼻科	その他	合計
医療情報センター 23-3799	6	26	3				3	8	46
一般加入		2				1			3
その他		3				1		3	7
合計	6	31	3			2	3	11	56

# 予防統計

## 火災予防条例関係届出状況

(平成25年中)

届出区分	届出件数		
	計	東署	西署
少量危険物、指定可燃物貯蔵取扱	18	15	3
火災と紛らわしい煙又は火炎を発する恐れのある行為	38	28	10
煙火消費	15	11	4
水道断(減)水、道路工事	139	98	41
炉、ボイラー、乾燥、火花を生じる設備等	3	3	
発電、変電、蓄電池設備設置	18	9	9
防火対象物使用開始	5	4	1
消防用設備等の工事計画	15	8	7
催物開催	2	2	

## 消防関連行事実施表

(平成25年中)

区分 署別	広報活動			防火教室	防火作品展示	避難消火訓練指導	消防総合訓練	署内見学者説明	救急法指導	普通救命講習会	防火管理者講習会
	町広報紙掲載	町無防線災利行政用	看板・タ防火掲幕示								
東署	12	14	3	14	2	69	21	7	38	22	1
西署	12	16	4	10	1	46		3	22	10	
計	24	30	7	24	3	115	21	10	60	32	1

# 防火対象物一覧表

(平成26年4月1日現在)

区 分 項 別	合 計		東 署		西 署	
	対 象 物 数	内 5 階 建 以 上	対 象 物 数	内 5 階 建 以 上	対 象 物 数	内 5 階 建 以 上
1 (イ) 劇場・映画館・演芸場等 (ロ) 公会堂・集会場	15		11		4	
2 (イ) キャバレー・ナイトクラブ等 (ロ) 遊技場・ダンスホール (ハ) 性風俗関連特殊営業を営む店舗等 (ニ) カラオケボックスその他遊興のための設備	2 1		2 1			
3 (イ) 待合・料理店等 (ロ) 飲食店	10 30		8 15		2 15	
4 百貨店・マーケット・展示場等	38		26		12	
5 (イ) 旅館・ホテル・宿泊所 (ロ) 寄宿舎・下宿・共同住宅	8 162	9	3 132	7	5 30	2
6 (イ) 病院・診療所・助産所 (ロ) 特別養護老人ホーム・短期入所施設等 (ハ) 老人福祉センター・保育所・児童養護施設等 (ニ) 幼稚園・特別支援学校	25 18 26 5	2	19 15 20 4	2	6 3 6 1	
7 小・中・高・大学・各種学校等	42		31		11	
8 図書館・博物館・美術館等	7		2		5	
9 (イ) 公衆浴場のうち蒸気浴場・熱気浴場等 (ロ) 上記(イ)以外の公衆浴場						
10 車両の停車場等	2		1		1	
11 神社・寺院・教会等	52		41		11	
12 (イ) 工場・作業場 (ロ) 映画・テレビスタジオ	330		213		117	
13 (イ) 自動車車庫・駐車場 (ロ) 飛行機等の格納庫	7		1		6	
14 倉庫	137		106		31	
15 前各項に該当しない事業場	145		86		59	
16 (イ) 特定複合用途防火対象物 (ロ) 上記(イ)以外の複合用途防火対象物	35 11		17 7		18 4	
17 重要文化財等の建造物	21		21			
18 延長50m以上のアーケード						
19 市町村長の指定する山林						
20 自治省令で定める舟車						
合 計	1,129	11	782	9	347	2

(延べ面積150㎡以上)

# 消防用設備等の設置状況

(平成26年4月1日現在)

区分 項別	消火設備					警報設備			避難設備	消火活動上必要な施設		
	屋内消火栓設備	屋外消火栓設備	スプリンクラー設備	水噴霧消火設備等	動力消防ポンプ	自動火災報知設備	漏電火災警報器	非常警報設備	避難器具	誘導灯	消防用水	排煙設備
1 (イ) 劇場・映画館・演芸場等 (ロ) 公会堂・集会場	4		1			15	1	8		15		
2 (イ) キャバレー・ナイトクラブ等 (ロ) 遊技場・ダンスホール (ハ) 性風俗関連・特殊営業を営む店舗等 (ニ) カラオケボックスその他遊興のための設備	1					2		1		2		
3 (イ) 待合・料理店等 (ロ) 飲食店	1					6				10		
4 百貨店・マーケット・展示場等	7		3			8	1	15	1	30		
5 (イ) 旅館・ホテル・宿泊所 (ロ) 寄宿舎・下宿・共同住宅	1					4	1		1	7		
6 (イ) 病院・診療所・助産所 (ロ) 特別養護老人ホーム・短期入所施設等 (ハ) 老人福祉センター・保育所・児童養護施設等 (ニ) 幼稚園・特別支援学校	1		7			15	2	12	8	27		
7 小・中・高・大学・各種学校	17					19		2	4	18		
8 図書館・博物館・美術館等	2		15			22		2		24		
9 (イ) 公衆浴場のうち蒸気浴場・熱気浴場 (ロ) 上記(イ)以外の公衆浴場						4				5		
10 車両の停車場												
11 神社・寺院・教会等						1		2		1		
12 (イ) 工場・作業場 (ロ) 映画・テレビスタジオ	70	19		2	18	171		1	1	16	20	
13 (イ) 自動車車庫・駐車場 (ロ) 飛行機の格納庫						4						
14 倉庫	17	3				51				6		
15 前各項に該当しない事業場	10					63		25	6	44		
16 (イ) 特定複合用途防火対象物 (ロ) 上記(イ)以外の複合用途防火対象物	1					10		9	2	29		
17 重要文化財等の建造物	1	1				1		1		1		
18 延長50m以上のアーケード						13						
19 市町村長の指定する山林												
20 自治省令で定める船車												
合 計	143	23	26	2	18	511	5	103	49	280	20	0

# 防火管理者選任状況

(平成26年4月1日現在)

区 分  項 別	合 計				東 署				西 署			
	要 対 選 象 任 物 数		選 任 済 数		要 対 選 象 任 物 数		選 任 済 数		要 対 選 象 任 物 数		選 任 済 数	
	甲	乙	甲	乙	甲	乙	甲	乙	甲	乙	甲	乙
	1 (イ)劇場・映画館・演芸場等 (ロ)公会堂・集会場	15		15		11		11		4		4
2 (イ)キャバレー・ナイトクラブ等 (ロ)遊技場・ダンスホール (ハ)性風俗関連・特殊営業を営む店舗等 (ニ)カラオケボックスその他遊興のための設備	2		2		2		2					
3 (イ)待合・料理店等 (ロ)飲食店	6	3	6	2	5	2	5	1	1	1	1	1
4 百貨店・マーケット・展示場等	25	4	21	4	18	3	15	3	7	1	6	1
5 (イ)旅館・ホテル・宿泊所 (ロ)寄宿舎・下宿・共同住宅	5	1	5	1	1	1	1	1	4		4	
6 (イ)病院・診療所・助産所 (ロ)特別養護老人ホーム・短期入所施設等 (ハ)老人福祉センター・保育所・児童養護施設等 (ニ)幼稚園・特別支援学校	7	2	7		3	2	3		4		4	
7 小・中・高・大学・各種学校等	14		14		11		11		3		3	
8 図書館・博物館・美術館等	4		4		1		1		3		3	
9 (イ)公衆浴場のうち蒸気浴場・熱気浴場等 (ロ)上記(イ)以外の公衆浴場												
10 車両の停車場等												
11 神社・寺院・教会等	5	2	4		2	2	2		3		2	
12 (イ)工場・作業場 (ロ)映画・テレビスタジオ	34		34		26		26		8		8	
13 (イ)自動車車庫・駐車場 (ロ)飛行機等の格納庫	1		1						1		1	
14 倉庫												
15 前各項に該当しない事業場	23	8	22	7	15	7	14	6	8	1	8	1
16 (イ)特定複合用途防火対象物 (ロ)上記(イ)以外の複合用途防火対象物	10	6	9	4	2	4	2	3	8	2	7	1
17 重要文化財等の建造物	3		3		3		3					
合 計	207	55	194	36	138	42	128	25	69	13	66	11



## 建築確認申請同意及び通知状況

(平成25年中)

区分 署別		工 事 別					合 計
		新 築	増 築	改 築	移 転	用途変更	
東 署	通 知	130	19				149
	同 意	24	9				33
西 署	通 知	15	1				16
	同 意	7	7				14
合 計		176	36	0	0	0	212

## 用途別建築確認申請同意及び通知状況

(平成25年中)

用途別 月別		合計	1月	2月	3月	4月	5月	6月	7月	8月	9月	10月	11月	12月	
			確 認 通 知	8	14	9	19	26	12	10	12	14	23	10	8
確 認 同 意	専 用 住 宅	21	1	1		4		3			3	4	5		
	共同住宅・アパート	1												1	
	店 舗 兼 住 宅	1										1			
	住 宅 兼	作 業 場	0												
		倉 庫	0												
	店 舗	6			1			1		1		1	1	1	
	学 校 ・ 保 育 園	3		1	1		1								
	工 場 ・ 作 業 場	2	1					1							
	倉 庫 ・ 物 置	3			1	1								1	
	事 務 所	0													
	集 会 所	0													
	病 院	1										1			
	旅 館	1								1					
	車 庫	5				1		1			1	1	1	1	
	そ の 他	3						1	1					1	
小 計	47	2	2	3	6	2	7	0	2	4	8	9	2		
合 計		212	10	16	12	25	28	19	10	14	18	31	19	10	

## 危険物施設等の状況

(平成26年4月1日現在)

区分	施設	合計	製造所	貯蔵所						取扱所				
				屋内	屋外タンク	屋内タンク	地下タンク	簡易タンク	移動タンク	屋外	給油		販売	一般
											営業	自家		
合計		170	1	27	24	1	47		4	4	12	14		36
垂井町		117	1	21	16	1	31		2	3	7	9		26
関ヶ原町		53		6	8		16		2	1	5	5		10
	指定数量の5倍以下	83		10	9	1	32		4	1		5		21
	5倍超 10倍以下	38	1	11	8		7			3		2		6
	10倍" 50倍"	35		6	6		8					7		8
	50倍" 100倍"	3			1						1			1
	100倍" 150倍"	2									2			
	150倍" 200倍"													
	200倍" 1000倍"	9									9			
類別	第1類	1		1										
	第2類													
	第3類													
	第4類	169	1	26	24	1	47		4	4	12	14		36
	第5類													
	第6類													

## 危険物許可・届出状況

(平成25年度)

区分	施設	合計	製造所	貯蔵所						取扱所				
				屋内	屋外タンク	屋内タンク	地下タンク	簡易タンク	移動タンク	屋外	給油		販売	一般
											営業	自家		
設置許可	可	2							1					
変更許可	可	9									5			4
完成検査	査	2									1			
変更完成検査	査	9									5			4
廃止届出	届	5			1		2	1			1			
仮使用届出	届	7									5			2
仮貯蔵届出	届	1		1										
仮取扱	扱													

## 火薬類・高圧ガス・液化石油ガスの届出状況

### 火薬類取締法

	垂井町	関ヶ原町
	届出件数 (件)	届出件数 (件)
煙火消費許可	2	1

### 高圧ガス保安法

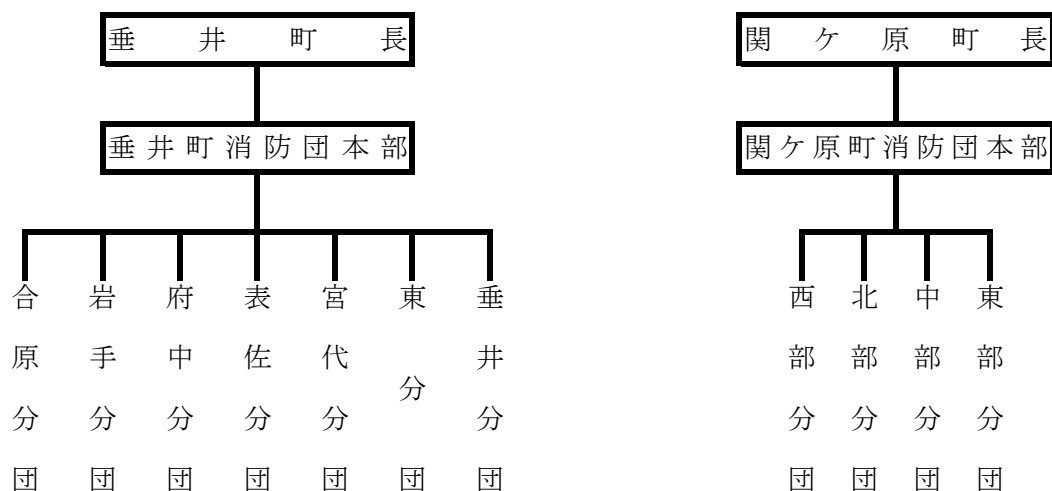
	垂井町	関ヶ原町
	届出件数 (件)	届出件数 (件)
第1種製造施設等軽微変更届出		
高圧ガス販売事業承継届書		
第2種製造者製造廃止届出（冷凍設備）		
特定高圧ガス消費届書		
特定高圧ガス消費の変更届書		
危害予防規程の制定・変更の届出		
保安統括者選解任届書	1	
保安技術管理者等選解任届		
冷凍保安責任者選解任届	1	
保安統括者等代理者選解任届		
保安検査	1	
高圧ガス保安協会保安検査受験届並びに指定保安検査機関保安検査受験届に指定保安検査機関保安検査受験届		1
保安検査結果報告書	1	1
第1種製造施設休止届		
立入検査		

### 液化石油ガス法

	垂井町	関ヶ原町
	届出件数 (件)	届出件数 (件)
高圧ガス製造施設等変更届書		
高圧ガス製造施設軽微変更届書		
高圧ガス保安技術管理者届書		1
高圧ガス保安統括者等届書		
高圧ガス販売責任者届出書		
液化石油ガス販売事業報告	2	2
液化石油ガス販売事業者立入検査		
工業用液化石油ガス消費届出書		
保安機関立入検査	3	
保安業務実施状況報告		2
保安機関認定更新	3	2
保安検査結果報告書		
特定液化石油ガス設備工事事業変更届		1

消 防 団

## 消防団組織



## 平成25年度消防団員報酬額

(単位 円)

町別	区分						
	団長	副団長	分団長	副分団長	部長	班長	団員
垂井町	68,000	45,000	36,500	23,500	22,500	21,500	20,500
関ヶ原町	66,500	43,500	35,000	22,500	21,500	20,500	19,500

## 平成25年度消防団員費用弁償額

(単位 円)

区分	被服	1回当たりの出動費用弁償額				
		水、火災	警戒	訓練	自動車整備	小型動力整備
垂井町	現物支給	1,800	1,800	1,800	1,800	1,800
関ヶ原町	現物支給	0	2,000	2,000	年額 10,000	

# 消防団現勢

条例定員 298人 (平成26年4月1日現在)

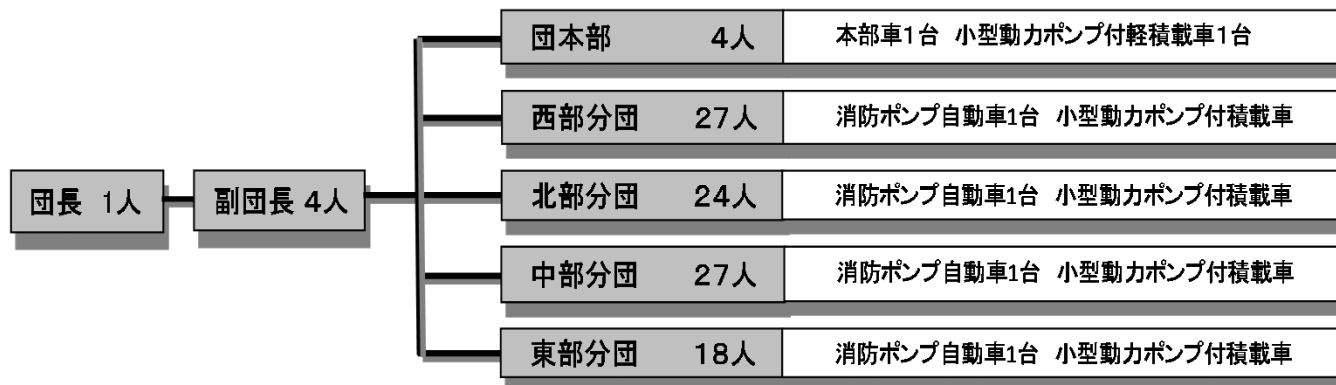
## ◆垂井町



計 298人

条例定員 110人 (平成26年4月1日現在)

## ◆関ヶ原町



計 105人

# 消防団員年齢・在職年数表

## ◆垂井町

(平成26年4月1日現在)

区分 分団名	年 齢 別									合 計	在 職 年 数 別						
	18才 〜 20才	21才 〜 25才	26才 〜 30才	31才 〜 35才	36才 〜 40才	41才 〜 45才	46才 〜 50才	51才 〜 55才	56才 以上		5年未 満	5 10 年以 上未 満	1015 年以 上未 満	1520 年以 上未 満	2025 年以 上未 満	2530 年以 上未 満	30 年 以 上
本 部						2	3	3	8					1	5	2	
垂 井			16	5	16	3		1	41	25	12	3	1				
東 代		3	11	8	13	3			38	24	9	5					
宮 佐		3	10	15	8	6	1		43	23	12	6	2				
表 中		4	11	16	7	3			41	25	10	4	2				
府 手		7	10	15	13	2			47	29	11	7					
岩 原			7	12	27	7	1		54	29	20	5					
合 計	0	17	78	83	85	24	4	4	3	298	171	84	30	5	1	5	2

## ◆関ヶ原町

(平成26年4月1日現在)

区分 分団名	年 齢 別									合 計	在 職 年 数 別						
	18才 〜 20才	21才 〜 25才	26才 〜 30才	31才 〜 35才	36才 〜 40才	41才 〜 45才	46才 〜 50才	51才 〜 55才	56才 以上		5年未 満	5 10 年以 上未 満	1015 年以 上未 満	1520 年以 上未 満	2025 年以 上未 満	2530 年以 上未 満	30 年 以 上
本 部					1		4	2	2	9							
西 部		1	4	14	5	3				27	14	5	8				
北 部		3		10	10	1				24	9	11	4				
中 部		6		11	4	3	3			27	16	4	3		4		
東 部		2	1	9	4	2				18	6	9	3				
合 計	0	12	5	44	24	9	7	2	2	105	45	29	18	0	4	0	0

## 消防団員の職業別構成

(平成26年4月1日現在)

職業別 町別	農 業	林 業	建 築 業	製 造 業	ガ ス ・ 電 気 ・ 水 道 供 給	通 信 業 ・ 運 輸	卸 売 ・ 飲 食 店 ・ 小 売 業	金 融 ・ 保 険 業	サ ー ビ ス 業	地 方 公 務 員	そ の 他	合 計
垂井町	2		38	134	8	4	13	4	44	24	27	298
関ヶ原町			9	46	2	2	4	1	25	14	2	105
合計	2		47	180	10	6	17	5	69	38	29	403

## 消防団員の勤務地状況

(平成26年4月1日現在)

町別 区分	町内		町外	
垂井町	103名	(34.6%)	195名	(65.4%)
関ヶ原町	57名	(54.3%)	48名	(45.7%)

## 消防団員出動状況

(平成25年中)

種別 区分	垂井町		関ヶ原町	
	出動回数	出動人員	出動回数	出動人員
火災	4	140		
風水害	3	200		
演習訓練等	5	650	42	901
広報指導				
特別警戒	11	985	23	595
その他	89	4,513		
合計	112	6,488	65	1,496



# 消防団機械一覧表

(平成26年4月1日現在)

区分 分団別	登録番号	車名	年式	排気量 (cc)	ポンプ 会社名	ポンプ 性能	小型動力 ポンプ 会社名	馬力	年式
<b>垂井町</b>									
団本部	岐阜800 す70-85	三菱	H18	2350					
垂井分団	岐阜800 さ62-82	日野	H13	4890	モリタ	CD A2			
	岐阜80 あ15-95	スバル	H15	660			トーハツ ラビット	58 50	H11 H8
東分団	岐阜800 す90-08	日野	H19	4000	モリタ	CD A2			
	岐阜80 あ15-96	スバル	H15	660			トーハツ	58	H20
	岐阜80 あ15-97	スバル	H15	660			トーハツ	58	H17
宮代分団	岐阜830 さ38-46	日野	H14	4890	モリタ	CD A2			
	岐阜80 あ15-99	スバル	H15	660			トーハツ	58	H20
	岐阜80 あ16-00	スバル	H15	660			トーハツ	58	H15
表佐分団	岐阜830 さ50-60	日野	H25	4000	モリタ	CD A2			
	岐阜80 あ15-98	スバル	H15	660			トーハツ	58	H20
	岐阜80 あ16-02	スバル	H15	660			トーハツ	58	H23
府中分団	岐阜800 す31-35	日野	H16	4000	モリタ	CD A2			
	岐阜80 あ16-01	スバル	H15	660			トーハツ	58	H21
	岐阜80 あ16-04	スバル	H15	660			トーハツ	58	H19
	岐阜80 あ16-05	スバル	H15	660			トーハツ	58	H17
岩手分団	岐阜800 す 7-07	三菱	H15	5240	ニッキ	CD A2			
	岐阜80 あ16-06	スバル	H15	660			トーハツ	58	H16
	岐阜80 あ16-07	スバル	H15	660			トーハツ	58	H21
	岐阜80 あ16-08	スバル	H15	660			トーハツ	58	H22
	岐阜80 あ16-09	スバル	H15	660			トーハツ	58	H10
	岐阜80 あ16-10	スバル	H15	660			トーハツ	58	H18
合原分団	岐阜800 す73-40	日野	H18	4000	モリタ	CD A2			
	岐阜80 あ16-11	スバル	H15	660			トーハツ	55	H9
<b>関ヶ原町</b>									
団本部	岐阜800 す47-29	三菱	H17	1990					
	岐阜880 あ 8-66	ダイハツ	H22	650			トーハツ	30	H22
西部分団	岐阜88 ろ12-71	トヨタ	H8	4100	モリタ	CD A2			
	岐阜800 さ72-47	トヨタ	H13	2980			トーハツ	58	H13
	岐阜88 ろ62-77	ダイナ	H10	1990			トーハツ	55	H10
北部分団	岐阜830 た20-08	日野	H20	4000	モリタ	CD A2			
	岐阜800 さ 7-10	トヨタ	H11	1990			トーハツ	55	H11
中部分団	岐阜800 す31-92	日野	H16	4000	GMいちほら	CD A2			
	岐阜800 す10-98	トヨタ	H15	2980			トーハツ	58	H15
	岐阜800 さ37-81	トヨタ	H12	2980			トーハツ	58	H12
東部分団	岐阜830 せ20-09	日野	H21	4000	GMいちほら	GM22A-2			
	岐阜800 さ85-03	トヨタ	H14	2980			トーハツ	58	H14

消防クラブ

## 女性防火クラブ状況

(平成26年4月1日現在)

町別	項目	クラブ名称	クラブ員数(人)	結成年月日
垂井町		垂井町女性防火クラブ	285	昭和22年4月8日
関ヶ原町		関ヶ原町女性防火クラブ	111	昭和41年7月1日

## 少年消防クラブ状況

(平成26年4月1日現在)

町別	項目	クラブ名称	クラブ員数(人)			結成年月日
			男	女	合計	
垂井町		不破中学校少年消防隊	352	303	655	昭和27年4月1日
		北中学校少年消防隊	102	104	206	昭和32年7月20日
関ヶ原町		関ヶ原中学校少年消防隊	72	84	156	昭和34年4月1日
垂井町		垂井小学校防災少年団	69	52	121	昭和55年4月8日
		宮代小学校防災少年団	36	37	73	〃
		表佐小学校防災少年団	29	46	75	〃
		合原小学校防災少年団	12	8	20	〃
		府中小学校防災少年団	44	51	95	〃
		岩手小学校防災少年団	20	18	38	〃
		東小学校防災少年団	64	68	132	昭和58年5月20日
関ヶ原町		関ヶ原小学校防災少年団	152	131	283	昭和56年4月8日
		今須小学校防災少年団	28	40	68	昭和57年4月8日

# 幼年消防クラブ状況

(平成26年4月1日現在)

	クラブ名称	クラブ員数(人)			結成年月日
		男	女	合計	
垂井町	垂井幼稚園幼年消防クラブ	26	28	54	昭和56年11月14日
	表佐幼稚園幼年消防クラブ	23	15	38	〃
	府中幼稚園幼年消防クラブ	23	15	38	〃
	岩手幼稚園幼年消防クラブ	4	6	10	〃
	東保育園幼年消防クラブ	47	42	89	〃
	西保育園幼年消防クラブ	28	14	42	〃
	表佐保育園幼年消防クラブ	45	51	96	〃
	府中保育園幼年消防クラブ	46	48	94	〃
	岩手保育園幼年消防クラブ	25	22	47	〃
	ハチスチルドレンズセンター 幼年消防クラブ	81	69	150	〃
宮代保育園・幼稚園 幼年消防クラブ	44	43	87	平成25年4月1日	

(平成26年4月1日現在)

	クラブ名称	クラブ員数(人)			結成年月日
		男	女	合計	
関ヶ原町	関ヶ原小学校附属幼稚園 幼年消防クラブ	20	21	41	昭和56年11月14日
	今須保育園幼年消防クラブ	18	16	34	〃
	東保育園幼年消防クラブ	17	8	25	〃
	西保育園幼年消防クラブ	30	28	58	〃
	北保育園幼年消防クラブ	3	11	14	〃